

# BÓKASAFNIÐ

44. árgangur/2024



# Efnisyfirlit

- 3 Frá ritnefnd – Hallfríður Kristjánsdóttir
- 4 Afhverju finn ég ekki allt efni eftir höfundinn? – Telma Sigfúsdóttir
- 10 Vefstjórn og vefmál á háskólabókasöfnum á Íslandi – Stefán Pór Hjartarson
- 15 „Hér er lítill hluti af öllum Færeyjum“ – Heiðrún Hödd Guðmundsdóttir
- 19 „Samfélagsmiðlar byggjast bara upp á því að vera samfélög“ – Arndís Dögg Jónsdóttir
- 23 Bókasafn Tækniskólans – Sif Sigurðardóttir
- 28 Er líf eftir sjötugt? – Gróa Finnsdóttir
- 31 Gervigreindin mun afhjúpa jólasveininn – Helgi Sigurbjörnsson
- 37 Endurnýjun hugbúnaðar fyrir Gegni og Leitir – Sveinbjörg Sveinsdóttir
- 50 Arndís Sigríður Árnadóttir 1940 - 2023 – Gunnhildur Kristín Björnsdóttir
- 53 Teikningasafn Orkustofnunar og forvera – Þórunn Erla Sighvats
- 55 ARLIS/Norden í Osló 13. – 15. október 2022 – Gunnhildur Björnsdóttir og Ingibjörg Rögnvaldsdóttir
- 61 BOBCATSSS 2023 – Andrea Ævarsdóttir
- 63 Starfspróunarferð starfsfólks Bókasafns Kópavogs til Oslóar 14. – 17. september 2022
- 65 Fræðsluferð starfsmanna Bókasafns Reykjanesbæjar til Osló dagana 26. – 29. apríl 2023 – Guðný kristín Bjarnadóttir og starfsmenn Bókasafns Reykjanesbæjar
- 70 Get ég aðstoðað? Landsfundur Upplýsingar 2023 – Árdís Ármannsdóttir og Tinna Lind Guðjónsdóttir

---

**Útgefandi:** Upplýsing

Félag bókasafns- og upplýsingafræða

**Ritnefnd 44. árgangs Bókasafnsins:**

Hallfríður Kristjánsdóttir, Landsbókasafni Íslands – Háskólabókasafni

María Bjarkadóttir, Borgarbókasafni

Tinna Lind Guðjónsdóttir, Bókasafni Menntavísindasviðs Háskóla Íslands

**Hönnun:** Linda Katrín Elvarsdóttir

**Forsíða:** Ljósmynd á forsíðu er eftir Telmu Rós Sigfúsdóttur

Bókasafnið • 44. árgangur 2024 • ISSN 1670-0066

# Frá ritnefnd

Höfundur: Hallfríður Kristjánsdóttir

Þá er út kominn 44. árgangur Bókasafnsins. Tímaritið er í þetta sinn og líklega héðan í frá, eingöngu gefið út rafrænt, en ekki á prenti. Útgáfa blaðsins hefur legið niðri síðan 2020, en á síðasta ári tókst að manna þriggja sæta ritnefnd og hefja undirbúning að því tölublaði sem hér birtist.

Að koma tímariti í rafræna útgáfu var brött lærdómskúrsa sem fyrir utan hefðbundin ritnefndarstörf við lestur og samskipti við höfunda, fól í sér að velja hýsingaraðila og þjónustupakka, setja upp notendur og heimildir í nýju kerfi, læra að stilla upp tölublöðum og greinum og svo mætti lengi telja. Þetta gekk allt heldur hægt í upphafi þannig að upphafleg áform um að koma út blaði á árinu 2023 gengu ekki eftir og markið færðist yfir á árið 2024.

Ritnefnd var svo langt komin í útgáfuferlinu þegar við áttuðum okkur á því að árið 2024 á Bókasafnið hálfra aldar afmæli. Fyrsta tölublað fyrsta árgangs kom út að vori árið 1974, þá gefið út af Bókavarðafélagi Íslands og Bókafulltrúa ríkisins. Í tilefni af þessum tímamótum ákvað ritstjórn í samráði við stjórn Upplýsingar að láta hanna kennimerki (lógó) fyrir Bókasafnið. Kennimerkið sem sjá má á vefsíðu tímaritsins er hannað af Lindu Katrínu Elvarsdóttur sem einnig sá um að hanna og yfirfara útlit stakra greina og forsíðu blaðsins.

Efni blaðsins er fjölbreytt og spennandi. Fjórir upplýsingafræðingar segja frá meistaraþrófsrannsóknum sínum í upplýsingafræði við Háskóla Íslands. Telma Rós Sigfúsdóttir segir frá gögnum í bókasafnskerfunum Ölmú og PrimoVE og hvernig leitarniðurstöður skila ekki alltaf því sem gera mætti ráð fyrir, Stefán Þór Hjartarson fjallar um vefstjórn og vefmál á háskólabókasöfnum hérlendis, Heiðrún Hödd Guðmundsdóttir skoðar skipulagningu og miðlun handrita og einkaskjala í Færeyjum og Arndís Dögg Jónsdóttir segir frá samfélagsmiðlanotkun og kynningar- og markaðsstarfi á almenningssöfnum á Íslandi.

Aðrar greinar taka á ýmsum samtíma- og framtíðarmálum. Sif Sigurðardóttir fjallar um framtíðarbókasafn Tækniskólans, Gróa Finnsdóttir ræðir um lífið og verkefni eftir sjötugt, Helgi Sigurbjörnsson segir okkur söguna af því hvernig gervigreindin stal jólunum og Sveinbjörg Sveinsdóttir tekur saman yfirlit og endurlit um innleiðingarferli bókasafnakerfanna Ölmú og Primo VE. Í blaðinu er einnig að finna umfjallanir um ráðstefnur og fræðsluferðir sem farnar voru 2022 og 2023, minningargrein um merkan kollega og fagtengdar útgáfufréttir.

Það er einstaklega ánægjulegt hafa ýtt útgáfu Bókasafnsins aftur úr vör. Mikilvægt er að upplýsingafræðingar og aðrir í bókasafna- og skjalageiranum eigi sitt fagtímarit og málagn. Það er forsenda þess að miðla megi með markvissum hætti fróðleik og upplýsingum um starfsemi, nýjungar og margvísleg verkefni sem unnin eru í bókasöfnum landsins og segja frá rannsóknum og þróun í upplýsingafræði, menningarmiðlun og tengdum faggreinum.

Ritnefnd þakkar höfundum sem sendu inn efni. Við vonum að þið njótið lestursins og hvetjum ykkur til að setjast sjálf við skriftir og senda efni í næstu tölublöð.

# Afhverju finn ég ekki allt efni eftir höfundinn?

## Rannsókn á vensluðum gögnum og nafnmyndastjórnun

Höfundur: Telma Sigfúsdóttir

---

### Inngangur

Notendur Leitir.is<sup>1</sup> telja sig örugga um að finna allt efni eftir höfund þegar þeir leita að nafni á Leitir.is. Staðreyndin er hins vegar sú að þeir fá ekki tæmandi niðurstöður þegar þeir leita að nafnmynd einstaklings í Leitir.is, heldur einungis niðurstöður úr sumum gagnasöfnum og ekki öllum. Í tengslum við MA-nám mitt við Háskóla Íslands og starf mitt á Landsbókasafni Íslands – Háskólabókasafni gerði ég meistararannsókn í upplýsingafræði á vensluðum gögnum og nafnmyndastjórnun. Markmið rannsóknarinnar var að finna mögulegar leiðir til þess að opna gagnasöfnin sem eru leitarbær í Leitir.is og tengja þau saman. Með því að tengja saman gagnasöfnin er hægt að safna saman öllum nafnmyndum einstaklings og gera notendum kleift að finna allt efni eftir sama aðila, óháð því hvaða nafnmynd einstaklingsins er notuð í leitinni. Tilgangurinn er að stuðla að betra aðgengi notenda að upplýsingum.

### Rannsóknin

Rannsóknin, sem var eigindleg, beindist að gagnasöfnum Landsbókasafns Íslands – Háskólabókasafns og aðgengi að þeim í leitargáttunum Lbs.leitir.is og Leitir.is. Hugmyndin með Leitir.is er að safna saman efni úr mismunandi gagnasöfnum og gera það leitarbært á einum stað, til hægðarauka fyrir notendur. Gögnin sem Leitir.is sækir í eru úr ólíkum gagnasöfnum og á mismunandi gagnasniði, s.s. MARC (MACHINE-READABLE CATALOGING) og DC (DUBLIN CORE). Nafnmyndaskrárnar í gagnasöfnunum eru einnig ólíkar og í þeim er notast er við mismunandi auðkenni, s.s. URI (UNIFORM RESOURCE IDENTIFIER), ORCID (OPEN RESEARCHER AND CONTRIBUTOR ID), ISNI (THE INTERNATIONAL STANDARD NAME IDENTIFIER) og VIAF (VIRTUAL INTERNATIONAL AUTHORITY FILE). Nafnmyndaskrárnar tengjast ekki að neinu leyti.

Þegar leitað er eftir höfundi eða nafnmynd einstaklings í Leitir.is er það komið undir skráningunni í hverju gagnasafni fyrir sig hvaða heimtur notandinn fær. Leit með ákveðinni nafnmynd einstaklings skilar niðurstöðum úr ákveðnum gagnasöfnum en undanskilur niðurstöður úr öðrum gagnasöfnum. Notandinn hefur hvorki hugmynd um hvernig kerfið er sett upp né hugmyndaflug til þess að leita að mörgum mismunandi nafnmyndum einstaklings.

Sex sérfræðingar úr bókasafnaheiminum og hugbúnaðargeiranum, bæði hérlendis og erlendis, voru valdir til að taka þátt í rannsókninni. Gagnasöfnunin gekk út á að varpa ljósi á reynslu þeirra af tæknilegum leiðum sem hægt er að fara til þess að tengja saman gagnasöfn sem

---

<sup>1</sup> Leitir.is er byggt á hugbúnaðinum Primo VE frá Ex Libris. Leitir.is er leitargátt fyrir alla en hver safnakjarni og hvert safn í bókasafnasamlaginu á Íslandi hefur sína eigin notendasýn (e. view). Leit í Lbs.leitir.is á háskólanetinu veitir notendum aðgang að efni Landsbókasafns, efni í landsaðgangi og séráskriftum Háskóla Íslands. Til einföldunar verður rithátturinn Leitir.is notaður hér eftir um bæði Lbs.leitir.is og Leitir.is, nema annað sé sérstaklega tekið fram.

innihalda gögn á mismunandi gagnasniði. Rannsóknin leiddi í ljós að brýn þörf er á að bæta aðgengi notenda að upplýsingum í Leitir.is.

## Hvað er nafnmynd, nafnmyndaskrá og nafnmyndastjórnun?

Nafnmynd sýnir hvernig leitaratriði eins og til dæmis nafn höfundar birtist í heimild eða gagnagrunni. Framsetning nafnmyndar getur verið mismunandi eftir heimildum og gagnagrunnum, til dæmis er nafnmyndin Jón Atli Benediktsson notuð í nafnmyndaskrá Gegnis, en nafnmynd sama einstaklings í ISNI nafnmyndagrunninum er Benediktsson, Jon Atli.

Hefðbundin nafnmyndastjórnun í bókasafnskerfum felst í því að velja eina nafnmynd sem leitaratriði (Sigrún Hauksdóttir, 2005). Ef þörf er á, eru notaðar tilvísanir í víkjandi nafnmyndir til þess að stuðla að samræmdri skráningu og gera allar nafnmyndirnar leitarbærar. Nafnmyndastjórnun getur líka falist í því að safna öllum afbrigðum saman en gera ekki endilega einni nafnmynd hærra undir höfði en öðrum. Nafnmyndir eru skráðar í sérstakar nafnmyndaskrár þar sem hver nafnmyndafærsla fær sitt einkvæma auðkenni. Risan (2020, 27. októberB) skilgreinir nafnmyndaskrá sem skrá yfir ákjósanlega ritun mannanafna og mismunandi rithátt þeirra. Tilgangur nafnmyndaskráa er að tryggja samræmda skráningu, koma í veg fyrir innsláttarvillur og tryggja að notandi geti fundið allt efni eftir höfund, sama hvaða nafnmynd úr nafnmyndafærslunni hann notar í leitinni. Risan segir einnig að nafnmyndir séu mikilvægur hlekkur í ferlinu að tengja saman ólík gagnasöfn (2020, 27. októberA). Smith-Yoshimura (2020, 16. apríl) bendir á að krefjandi og erfitt geti reynst að samræma lýsigögn úr mörgum mismunandi gagnasöfnum þegar ekkert samræmi er í nafnmynda-stjórnuninni og engin tenging á milli gagnasafnanna.

## Lýsigögn og vensluð gögn

Skilgreina má lýsigögn (e. metadata) sem gögn um gögn og að þau lýsi öðrum gögnum (Risan, 2020, 27. októberB; W3C, 2013). Þau eru aðskilin hinum eiginlegu gögnum, veita upplýsingar um þau og auðvelda leitir að þeim. Lýsigögn lýsa ekki einungis öðrum gögnum heldur eru þau notuð til að stjórna þeim, gera þau aðgengileg, varðveita þau og tengja saman. Lýsigögn eru alltaf sett fram á formfastan og fyrirfram skilgreindan hátt svo þau séu merkingarbær, til dæmis þarf að vera hægt að lesa úr þeim hvort „1466“ sé blaðsíðutal eða ártal. Síðan er hægt að safna því saman sem hefur verið skilgreint sem sömu tegundar í leitaráskrá eða „indexa“ sem eru leitarbærir. Hver index inniheldur þá aðeins eina ákveðna tegund gagna. Höfundarindex er til dæmis leitaráskrá sem leitar eingöngu í þeim gögnum sem eru skilgreind sem nöfn höfunda.

Vensluð gögn (e. linked data) innihalda lýsigögn sem eru læsileg bæði vélum og fólki. Gagnasöfn geta verið á mismunandi lýsigagnasniði, eins og MARC og DC. Til þess að gera gagnasöfn aðgengileg er mikilvægt að unnið sé eftir fyrirfram skilgreindri lýsigagnastefnu sem tekur til þess að lýsigögn séu samræmanleg. Vensluð gögn eru gögn sem hafa verið opnuð með ákveðnum aðferðum sem gerir vélum kleift að tengja þau saman. Búin eru til mynstur sem eru véllesanleg með tækni merkingarvefsins (e. semantic web). Þegar vensluð

gögn eru birt á vefnum og gerð aðgengileg öllum eru þau skilgreind sem opin vensluð gögn (e. linked open data) (W3C, 2013, 2015). Með því að breyta gögnum í opin vensluð gögn er opnað á samnýtingarmöguleika þannig að hægt sé að auðga lýsigögnin. Þannig verður mögulegt að tengja saman skyld viðföng, þótt þau séu sett fram með mismunandi hætti í ólíkum gagnasöfnum (Europeana, e.d.).

## **Nafnmyndaskrár gagnasafna Landsbókasafns Íslands – Háskólabókasafns og staðan á Íslandi í dag**

Fyrirtækið Ex Libris er framleiðandi bókasafnskerfisins Ölmú og leitargáttarinnar Primo VE. Alma er veflægt bókasafnskerfi sem notað er á bókasöfnunum á Íslandi og var tekið í notkun í júní 2022. Kerfið ber heitið Gegnir á íslensku, óháð því hvaða hugbúnaður liggur að baki. Notendaviðmótið Primo VE er síðan byggt ofan á Ölmú. Á Íslandi gengur leitargáttin undir nafninu Leitir.is. Bæði Alma og Primo VE eru skýjalausnir sem eru hýstar í gagnaveri Ex Libris í Amsterdam. Eins og í bókasafnskerfinu Aleph500, sem var í notkun á undan Ölmú, fer öll vinnsla eins og umsýsla með útlánnum, lánþegum, millisafnalánnum, skráningu og aðföngum, fram í bókasafnskerfinu. Að auki fer umsýsla rafrænna áskrifta fram í Ölmú sem og stillingar og uppsetning Primo VE sem áður var gert í sérstökum kerfum, SFX og Primo BackOffice.

Gagnasöfn Landsbókasafns Íslands – Háskólabókasafns sem eru leitarbær í gegnum Lbs.leitir.is eru bæði innri og ytri gagnasöfn. Innri gagnasöfn eru annars vegar bókfræðigrunnurinn í Ölmú og hins vegar bókfræðigögn sem fengin eru frá Ex Libris og eiga við um rafrænt áskriftarefni. Ytri gagnasöfnin eru Opin vísindi<sup>2</sup> og Skemman<sup>3</sup>. Gögn úr ytri gagnasöfnunum IRIS<sup>4</sup> og Hirslan<sup>5</sup> voru áður fyrr sótt og gerð leitarbær í Leitir.is en því hefur nú verið hætt. Hluti gagnanna úr IRIS og Hirslan er leitarbær í Leitir.is með öðrum leiðum þótt þau séu ekki sótt beint.

## **Hvaða þýðingu hefur kerfisuppsetningin fyrir notandann?**

Gagnagrunnarnir sem eru leitarbærir í Leitir.is eru á ólíkum lýsigagnasniðum, ýmist á MARC-sniði eða DC. Notuð eru ólík auðkenni í gagnagrunnunum og grunnarnir tengjast ekki að neinu leyti. Það veldur því að ákveðnar færslur verða alltaf útilokaðar í leitarniðurstöðum. Jafnvel þótt leitarstrengurinn (þ.e. röðun nafnliða og stafsetning þeirra) sé eins, falla leitarniðurstöðurnar ekki saman ef gögnin eru á mismunandi gagnasniði. Í okkar íslenska umhverfi eru um 300 bókasöfn af öllum gerðum saman í samlagi, grunnskólasöfn, framhaldsskólasöfn, almenningsöfn, sérfræðisöfn, háskólasöfn og Landsbókasafn Íslands – Háskólabókasafn. Öll söfnin deila einni nafnmyndaskrá sem er lokuð inni í bókasafnskerfinu

2 Opin vísindi er rafrænt varðveislusafn fyrir efni í opnum aðgangi í íslenskum háskólum.

3 Skemman er rafrænt varðveislusafn íslenskra háskóla yfir lokaverkefni nemenda og rannsóknarrit kennara og fræðimanna.

4 IRIS (Icelandic Research Information System) er kerfi sem sýnir rannsóknavirkni íslenskra háskóla og stofnana sem eiga aðild að kerfinu. Gögnin í IRIS hafa verið fjarlægð úr Leitir.is (desember 2022) en eru enn leitarbær í prófunarumhverfi Leitir.is og verða skoðuð þar.

5 Hirslan er vísinda- og fræðsluefnissafn Landspítala. Skráningu í kerfið hefur verið hætt og lýsigögnin keyrð inn í IRIS.

Ölmu og tengist einungis bókfræðifærslum í því kerfi, en brýn þörf er á að opna gögnin til þess að geta tengst öðrum nafnmyndaskrá. Eins og staðan er í dag, á nafnmyndaskráin í Ölmu enga möguleika á að tengjast öðrum nafnmyndaskrá, ekki einu sinni nafnmyndaskrá in öðrum gagnagrunnum sem eru leitarbærir í gegnum Leitir.is.

ANNAB  
Remote Sensing Image Classification Using Attribute Filters Defined over the Tree of Shapes  
Benediktsson, Jon Atli ; Cavallaro, Gabriele ; Dalla Mura, Mauro ; Plaza, Antonio  
IEEE Geoscience & Remote Sensing Society, 2016  
Gabriele Cavallaro, Mauro Dalla Mura, Jón Atli Benediktsson, Antonio Plaza. "Remote Sensing Image Classification Using Attribute Filters Defined over the Tree of Shapes." IEEE Transactions on Geoscience and Remote Sensing (Volume:54, Issue:7)

RITRINT  
EFST  
SENDI TIL  
SKOÐA RAFRÆNT  
NÁÐAR  
TENGLAR

Aðgangur að heildartexta >

Senda til

TÓLVUPÓSTUR PRENTA TILVÍSUN PERMALINK FLYTJA ÚT RIS REFINWORKS ENNOTE

Skoða rafrænt

Aðgangur að heildartexta

Birta viðfang frá Opin vísindi

Nánar

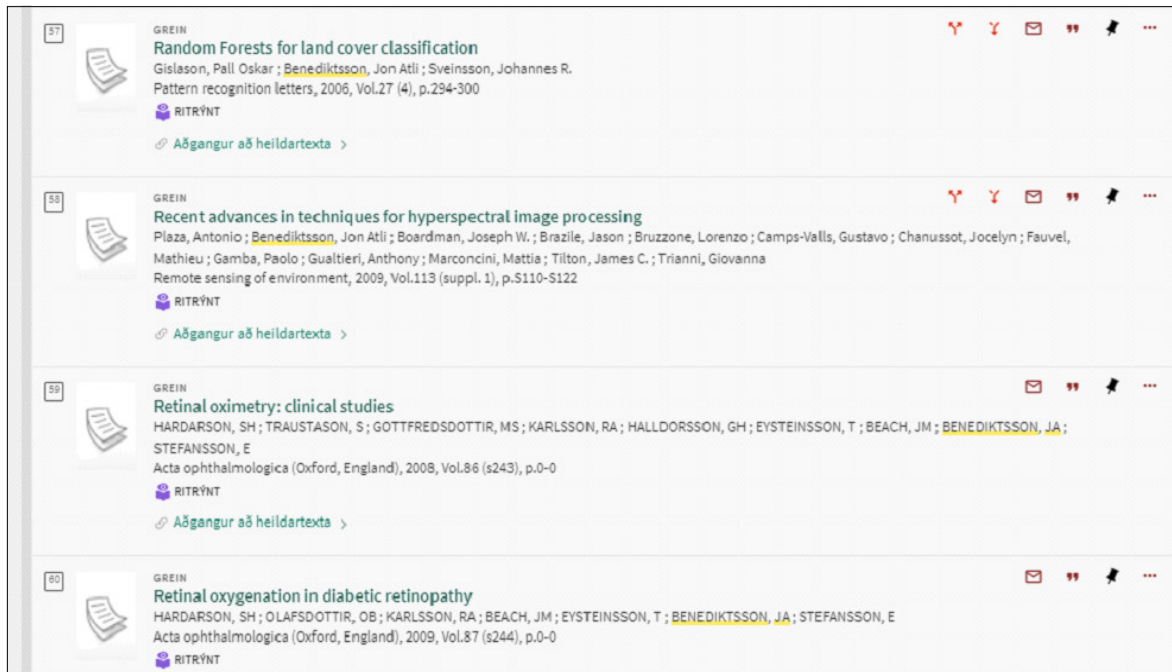
Titill	Remote Sensing Image Classification Using Attribute Filters Defined over the Tree of Shapes
Aðild	Benediktsson, Jon Atli > Cavallaro, Gabriele > Dalla Mura, Mauro > Plaza, Antonio >
Útgefandi	IEEE Geoscience & Remote Sensing Society
Útgáfuár	2016
Skyldir titlar	Tengt við : DOI: 10.1109/TGRS.2016.2530690 > Tengt við : info:eu-repo/grantAgreement/EC/FP7/606962 >
Birtist í	Gabriele Cavallaro, Mauro Dalla Mura, Jón Atli Benediktsson, Antonio Plaza. "Remote Sensing Image Classification Using Attribute Filters Defined over the Tree of Shapes." IEEE Transactions on Geoscience and Remote Sensing (Volume:54, Issue:7) >
Efni	Gray-scale > Morphology > Remote sensing > Shape > Spatial resolution > Vegetation >
Auðkenni	ISSN : 0196-2892
Tungumál	Enska
Abstract	Peer Reviewed EU FP7 Theme Space project North State, The program J. Verne 2014 under Project 31936TD, and the INS2I JJC3 2015 under project "IDES"

MYND 1: LEITARNIÐURSTADA ÚR LBS.LEITIR.IS. LEITARSTRENGUR: JÓN ATLI BENEDIKTSSON

Ekki er hægt að gera ráð fyrir að notendur séu sérfræðingar í leitaraðferðum og notendur finna hvergi upplýsingar um kerfisuppsetninguna. Miklar líkur eru á að notandinn treysti því að hann fái tæmandi yfirlit yfir verk höfundar þegar hann leitar en reyndin er allt önnur eins og áður hefur komið fram. Mögulegt er að einhverjir notendur viti af þessari brotalöm og geti þá brugðist við með því að breyta leitinni á meðan aðrir notendur missa af leitarniðurstöðum.

Eftirfarandi dæmi um hindrunina sem notendur verða fyrir sýna að brýn þörf er á því að brugðist verði við þessu vandamáli og lausnir fundnar til að bæta aðgengi notenda að upplýsingum. Á mynd 1 má sjá leit í leitarprófilnum<sup>6</sup> „Mitt bókasafn“ á Lbs.leitir.is. Þar er leitað að „Jón Atli Benediktsson“ og leitir skilar greininni „Remote Sensing Image Classification Using Attribute Filters Defined over the Tree of Shapes“ úr Opnum vísindum.

6 Leitarprófill er skilgreint mengi leitarbærra gagna sem notandinn getur valið úr fellilista í leitarplugganum á Leitir.is



MYND 2: SEINNI LEITARNIÐURSTADA ÚR LBS.LEITIR.IS. LEITARSTRENGUR: BENEDIKTSSON, J. A.

Nafnmyndin í Opnum vísindum er „Benediktsson, Jon Atli“ en þegar leitað er í sama leitarprófil með leitarstrengnum „Benediktsson, J. A.“ finnst þessi tiltekna færsla ekki eins og mynd 2 sýnir. Leitarniðurstaðan er í stafrófsröð og þar sést að greinin „Remote Sensing Image Classification Using Attribute Filters Defined over the Tree of Shapes“ kemur ekki fram í niðurstöðulista.

## Hvað getum við gert?

Þrátt fyrir að Leitir.is sækir gögn úr mismunandi gagnagrunnum tengjast gögnin ekki saman í leitarniðurstöðum. Á Landsbókasafni Íslands – Háskólabókasafni er einnig boðið upp á leit í hverjum gagnagrunni fyrir sig, eins og Skemman.is, Opinvisindi.is og Iris.is. En hugmyndin með Leitir.is er að safna saman mismunandi gagnasöfnum í eina leitargátt til hægðarauka fyrir notendur svo þeir þurfi ekki að leita í mörgum kerfum og leitarvélum.

Tilgangurinn með rannsókninni er að nýta hana til að leysa vandann við lélegar leitarheimtur þegar leitað er að nöfnum einstaklinga í Leitir.is. Rannsóknin sýnir að margar leiðir eru færar til að tengja gögnin saman. Um leið og ákveðið hefur verið að fara af stað með slíka vinnu þarf að byrja á greiningarvinnu til að ákveða hvaða leið er ákjósanlegust fyrir okkur. Það er ljóst að hvaða leið sem verður fyrir valinu krefst hún mikillar tæknikunnáttu og verður kostnaðarsöm og tímafrek.

Það fyrsta sem við þurfum að gera er að opna gögnin og koma á sameiginlegum auðkennum í öllum gagnagrunnum til að eiga möguleika á að vensla þau saman. Nafnmyndafærslur þurfa að innihalda einkvæm auðkenni til þess að hægt sé að tengja saman tvær eða fleiri mismunandi nafnmyndir sama einstaklings og koma í veg fyrir að tveir einstaklingar með sama eða svipað nafn fái eina og sömu nafnmyndafærsluna.



Einn möguleiki sem við höfum til að leysa málið er að nýta tækni sem Ex Libris býður upp á og nota API-vefþjónustur til að láta gögnin „tala“ saman. Með þeirri tækni er hægt að senda API-köll á milli gagnagrunnanna og það ætti að skila betri leitarheimtum á Leitir.is. Með þeirri aðferð eru gagnasöfnin sjálf ekki tengd saman, heldur er hvert þeirra tengt við Ölmú og Leitir.is með API-vefþjónustum. Það myndi skila betri niðurstöðum en nú er raunin, en ekki er víst að leiðin myndi skila fullkominni niðurstöðu. Önnur leið er að smíða utanálíggjandi nafnmyndaskrá þar sem nafnmyndaskrá allra gagnasafnanna er hlaðið inn og gögnin „tala“ við bókasafnskerfið Ölmú og Leitir.is. Aftur er forsenda fyrir betri leitarheimtum sú að allar nafnmyndir innihaldi einkvæm auðkenni, svo hægt sé að tengja þær saman. Þriðja leiðin er að búa til utanálíggjandi venslatöflu þar sem gögnin eru opnuð og vensluð í gegnum venslaskrá. Fjórtða leiðin er að búa til svokallaðan „resolver“ sem væri frístandandi SQL-grunnur og ótengdur öllum öðrum gagnagrunnum. Hann myndi innihalda öll auðkenni úr öllum gagnagrunnunum og venslatöflur myndu tengja auðkennin saman. Einungis auðkennin eru sótt og önnur gögn í gagnagrunnunum eru ekki snert.

## Lokaorð

Niðurstöður rannsóknarinnar nýtast til að fá yfirsýn yfir helstu viðfangsefni sem þarf að takast á við svo hægt sé að opna og tengja saman gögn. Rannsóknin er mikilvægt skref í að bæta aðgengi notenda að upplýsingum í Leitir.is. Það er alveg ljóst að við þurfum í náinni framtíð að hrinda af stað þróunarvinnu til að bæta leitarheimtum í Leitir.is.

## Heimildir

Europeana. (e.d.). *Linked open data*. <https://pro.europeana.eu/page/linked-open-data>

Risan, A. (2020, 27. októberA). *Masterdata og autoriteter*. <https://nva.sikt.no/registration/0187b7d01d46-de66831d-c031-4b86-bcfo-502f45e4e222>

Risan, A. (2020, 27. októberB). *Metadata - orden i kaos*. <https://nva.sikt.no/registration/0187b7c91e55-85f9ebba-272a-4ae4-ab79-358c218e0fa8>

Sigrún Hauksdóttir. (2005). Nafnmyndaskrá Gegnis. *Fregnir* 30 (3), 46-47.

Smith-Yoshimura, K. (2020, 16. apríl). Presenting metadata from different sources in discovery layers. *Hanging Together – the OCLC Research blog*. <https://hangingtogether.org/presenting-metadata-from-different-sources-in-discovery-layers/>

W3C. (2013, 27. júní). *Linked Data Glossary*. <https://dvcs.w3.org/hg/gld/raw-file/default/glossary/index.html>

W3C. (2015). *Data – W3C*. <https://www.w3.org/standards/semanticweb/data>

# Vefstjórn og vefmál á háskólabókasöfnum á Íslandi

Höfundur: Stefán Þór Hjartarson

---

## Inngangur

Grein þessi er unnin upp úr meistararitgerð höfundar *Heimilislæknir háskólabókasafnsins: Vefstjórn og vefmál á háskólabókasöfnum á Íslandi*. Leiðbeinandi var dr. Ágústa Pálsdóttir.

Rannsóknin átti sér nokkuð langan aðdraganda sem hófst með námi höfundar í vefmiðlun við Háskóla Íslands. Í framhaldinu kviknaði áhugi hans á starfi vefstjórans. Eftir að hafa skoðað nokkuð af starfsauglýsingum fyrir vefstjórastarfið vaknaði sú tilfinning að hlutverk vefstjóra sé margbreytilegt og velti gjarnan á því hvaða vettvangi hann starfar. Í meistaranámi höfundar við upplýsingafræði hélt þessi áhugi áfram og þá í samhengi háskólabókasafnsins: Hvernig er vefstjórn háttað við háskólabókasöfnin og hvað þýðir að vera vefstjóri á þeim vettvangi? Upp úr þessu spratt svo rannsóknin. Í henni er skoðað hvernig háskólabókasöfn sinna vefsíðum sínum og hvaða félagslegi og efnislegi raunveruleiki mótar þær. Fljótlega kom í ljós að sjaldnast starfar eiginlegur vefstjóri við háskólabókasöfnin í fullu starfi og að vefmálum safnanna er hagað á mjög mismunandi máta.

Tilgangur rannsóknarinnar var að ná fram viðhorfum starfsmanna háskólabókasafna varðandi vef safnsins, ásamt skoðunum forstöðumanna og tengdra aðila. Ætlunin var að ná fram skýrri mynd af því hvernig staðan er í vefmálum á háskólabókasöfnum, hvað það er sem mótar stöðuna og við hverju megi búast í framtíðinni.

## Um vefsíður háskólabókasafna – fræðilegar undirstöður

Vefsíða háskólabókasafns ætti að vera miðstöð miðlunar á stafrænum upplýsingum, hlið að rafrænni þjónustu safnsins og ásýnd þess út á við. Þar ættu ímynd og þjónusta safnsins að vera gerð skýr skil (Al-Qallaf og Ridha, 2019; Aharony, 2012). Stórar leitarvélur á borð við Google eru að einhverju leyti í beinni samkeppni við vefsíður bókasafna um upplýsingaleitir (Aharony, 2012). Sífellt færri nota vefsíður háskólabókasafna en á sama tíma eykst notkun leitarvéla talsvert (Al-Qallaf og Ridha, 2019). Ný kynslóð sem alist hefur upp á Internetinu og er vön því að framkvæma allar sínar leitir á stóru leitarvélunum, er vaxin úr grasi og kýs síður að nota vef bókasafnsins (Ruth Ásdísardóttir, 2021; Erlendur Már Antonson, 2011). Einföld leit á Google skilar hins vegar milljónum niðurstaðna og kunnátta og þekking til að greiða úr slíku magni upplýsinga er mikilvæg. Hlutverk vefsíðu bókasafnsins í stafrænum heimi, ætti að vera að miðla þeirri kunnáttu (Aharony, 2012). Hér á landi virðast nemendur ekki þekkja aðgengi að rafrænum námsbókum á háskólabókasöfnum nægjanlega vel, en þörf er á frekari rannsóknum á þessum vettvangi. Meðal þess sem þarf að skoða er hvort hið sama eigi við um starfsfólks háskóla, og hverjar séu helstu orsakir þessa (Ruth Ásdísardóttir, 2021).

Háskólabókasöfnin hafa almennt mætt breyttum aðstæðum og stafrænni þróun með því að ráða inn sérfræðinga sem sjá um stafræna hlið bókasafnsins. ALA (American Library Association) telur enda stafræna hæfni eina af kjarnþekkingu upplýsingafræðinga í dag (ALA, 2019). Choi og Rasmussen (2009) skoðuðu starfslýsingar einstaklinga sem gegndu slíkum störfum á tímabilinu 1999 til 2007. Þar kom í ljós að starfsmaður á háskólabókasafni þarf að vera með stóra stafræna verkfærakistu og góða almenna þekkingu á stafrænu umhverfi og tölvutækni, frekar en hefðbundna sérfræðiþekkingu.

## Rannsóknaraðferðir

Í rannsókninni sem hér er greint frá var aðferðum eigindlegra rannsókna beitt. Markmið rannsóknarinnar var að komast að félagslegum raunveruleika tengdum bæði stöðu vefmála og starfi vefstjóra í umhverfi háskólabókasafna. Viðhorf þátttakenda var sérstaklega skoðað, sérstaklega þeir mannlegu þættir sem móta stöðu mála.

Við val á þátttakendum var leitast við að ná sem víðasta sjónarhorni á aðstæður háskólabókasafnanna. Í því skyni var ákveðið að tala við tvo aðila á hverju safni. Annars vegar starfsmann sem kemur að vefmálum eða fer með vefstjórn og hins vegar forstöðumann viðkomandi bókasafns. Þátttakendur voru valdir með hentugleikaúrtaki. Rannsóknin tók til fjögurra háskóla, en á einum stað voru aðstæður þannig að einungis var tekið eitt viðtal. Á aðeins einu safnanna var eiginlegur vefstjóri. Á flestum hinna sinnti starfsmaður vefstjórahlutverkinu meðfram öðrum sérfræðistörfum innan bókasafnsins eða háskólans.

Opnum viðtölum var beitt við rannsóknina vegna þess að með þeim er mögulegt að fá mikið af gögnum úr litlu úrtaki (Taylor o.fl. 2016). Þau eru einnig sveigjanleg, en rannsóknin var í byrjun nokkuð mörkuð af óvissu um aðstæðurnar á söfnunum. Eitt af markmiðum rannsóknarinnar var ennfremur að ná fram skoðunum viðmælenda á mögulega viðkvæmum málum innan vinnustaðar eins og óánægju með stöðu mála. Í slíkum tilvikum eru viðtöl, sérstaklega opin viðtöl, hentugt tól (Braun og Clarke, 2013).

## Vefmál safna í rannsókninni

Áherslurnar voru svipaðar á öllum söfnum og það kom ekki á óvart að þátttakendur sem höfðu bakgrunn í upplýsingafræði voru í meginráttum sammála um hver áherslan ætti að vera á vef háskólabókasafns. Í hugum þeirra er vefurinn í senn leiðbeiningavefur sem virkar eins og framlenging á upplýsingaþjónustu bókasafnsins og notendagátt fyrir frekari heimildaleit. Þangað megi senda nemendur og aðra notendur með leiðbeiningar af vefnum í farteskinu. Áherslan skuli vera að gera notendur að sjálfstæðum rannsakendum, læsa á upplýsingar og koma þeim af stað í heimildavinnu.

Tilhögun vefmála á söfnunum var með ýmsu móti, enda aðstæður innan skólanna ólíkar. Háskólabókasöfn og vefsíður þeirra eru gjarnan beintengdar vef skólans og í flestum tilvikum hafa vefsíður safnanna svipað útlit og lúta sömu stjórn og vefir skólanna. Á hverjum stað eru mismunandi hefðir og vinnulag og þetta útskýrir að hluta hversu ólík tilhögunin er milli safnanna.

Vefir bókasafnanna voru allir þannig skipulagðir að starfsfólk bókasafnsins sinnir þeim meðfram öðrum störfum. Enginn einn starfsmaður sá alfarið um vefmál og engir vefstjórar voru í fullu starfi við bókasöfnin. Hvergi var vefstefna til staðar og lítið sem ekkert var framkvæmt af notendaprófunum. Vinna við vefina byggist að mestu á tilfinningu starfsfólks eða hefðum. Í þessum atriðum komu niðurstöður rannsóknarinnar heim og saman við fræðilegar undirstöður hennar.

Tucker o.fl. (2004) hafa bent á aukið álag á starfsfólk háskólabókasafns vegna umsýslu með gagnasöfn og Line (1992) og Spalding og Wang (2006) hafa rætt áhrif lægri fjárveitinga á háskólasöfn. Þessar rannsóknir eru komnar til ára sinna, en Þórný Hlynsdóttir (2013) kemur auga á svipað ástand hér heima þegar hún bendir á að atriði eins og skuldbindingar háskólasafna vegna áskrifta í Landsaðgangi og samninga við útgefendur geri að verkum að söfnin hafa lítið fjármagn til að setja í önnur verkefni. Gera má ráð fyrir að þetta eigi líka við getu bókasafnanna til að setja fjármuni og tíma í að sinna vefmálum.

## Samantekt

Öll bókasöfnin stunda kynningarmál af einhverju tagi og þar er vefurinn miðstöð sem notendum er beint inn á. Flestir viðmælendur nefndu að þau notuðu samfélagsmiðla til að vekja athygli á þjónustu safnsins og því starfi sem fer þar fram. Flestir voru meðvitaðir um samkeppni frá leitarvélum eins og Google um upplýsingaleitir.

Vefmál á háskólabókasöfnum á Íslandi stjórnað að miklu leyti af aðstæðum hvers safns. Þau eru mótuð af stjórnkerfi og hefðum skólans eða stofnunarinnar sem þau tilheyra. Þar er átt við bæði vefinn sem slíkan og einnig vinnuna sem fer í hann, t.d. stefnumótun, uppfærslur og þróunarvinnu. Þeir fjármunir sem fara annars vegar í uppsetningu og tæknilegt viðhald vefs og hinsvegar þeir sem renna í ráðningar á safnið setja söfnunum skorður og móta aðstæður á hverjum stað. Vefir safnanna endurspeglar sérfræðipækkingu þess starfsfólks sem ráðið er inn á hverjum stað og sérfræðingar sem ráðnir eru á háskólasöfn hafa mismikla þekkingu og tíma til að sinna vefmálum.

Að halda utan um vef er verkefni sem mikilvægt er að huga að í starfi háskólasafna. Vefsíður hafa þann kost umfram flestar aðrar miðlunarleiðir, að þær eru lifandi. Þar er hægt að bregðast við nýjum aðstæðum í rauntíma auk þess sem hægt er að breyta framsetningu upplýsinga og viðmótsstillingum til að koma betur til móts við þarfir notenda. Á sama tíma er þetta eðli vefsíðna einnig galli. Vef þarf stöðugt að sinna, hann er alltaf í þróun og verkefnið hefur engan endi. Ef honum er ekki sinnt þá staðnar hann, notendur hafa ekki gagn af honum og hætta að nota hann (Krug, 2006; Nielsen, 1994).

Á þeim bókasöfnum sem skoðuð voru í rannsókninni var enginn með sérfræðipækkingu á málefnum bókasafnsins í fullu starfi við að sjá um vefinn. Þá var hvergi verið að skoða notkun vefsins, nema mjög óformlega og að takmörkuðu leyti. Hugsanlegt er að þetta geti breyst á næstu árum. Við Háskóla Íslands hefur í nokkur ár verið kennt námskeið um vefstjórnun sem

hluti af upplýsingafræði. Einnig er námskeið í samfélagsmiðlum að fara inn á kennsluskránnar þegar þetta er skrifað. Því er líklegt að þekking á vefmálum eigi eftir að aukast á háskólabókasöfnunum á næstu árum þegar fleiri nemendur með slíka sérþekkingu útskrifast.

## Heimildir

Aharony, N. (2012). An analysis of American academic libraries' websites: 2000-2010. *The Electronic Library*, 30 (6), 764-776. <https://doi.org/10.1108/02640471211282091>

ALA. (2019, 27. janúar). *ALA's core competences of librarianship*. ala.org

Al-Qallaf, C. L. og Ridha, A. (2019). A comprehensive analysis of academic library websites: Design, navigation, content, services, and web 2.0 Tools. *International Information & Library Review*, 51 (2), 93-106. <https://doi.org/10.1080/10572317.2018.1467166>

Braun, V. og Clarke, V. (2013). *Successful qualitative research: A practical guide for beginners*. Sage.

Choi, Y. og Rasmussen, E. (2009). What qualifications and skills are important for digital librarian positions in academic libraries? A job advertisement analysis. *The Journal of Academic Librarianship*, 35 (5), 457-467. <https://doi.org/10.1016/j.acalib.2009.06.003>

Erlendur Már Antonsson. (2011). „Gúglið“ og þér munuð finna? *Rafræn upplýsinganotkun háskólanema* [Lokaverkefni til MLIS-gráðu í bókasafns- og upplýsingafræði]. Skemman. <https://skemman.is/handle/1946/8046>

Krug, S. (2006). *Don't make me think: A common sense approach to web usability*. New Riders Publishing.

Line, M. B. (1992). *The changing role of nordic academic, research and special libraries*. NORDINFO.

Nielsen, J. (1994, 1. nóvember). *How to conduct a heuristic evaluation*. Nielsen Norman Group. <https://www.nngroup.com/articles/how-to-conduct-a-heuristic-evaluation/>

Ruth Ásdísardóttir. (2021). „Það er ekki sama tilfinningin að lesa rafróbók“: *Viðhorf BA nemenda til notkunar á rafrænum námsbókum* [Lokaverkefni til MIS-gráðu í bókasafns- og upplýsingafræði]. Skemman. <https://skemman.is/handle/1946/37902>

Spalding, H. H. og Wang, J. (2006). The challenges and opportunities of marketing academic libraries in the USA. *Library Management*, 27 (6/7), 494-504. <https://doi.org/10.1108/01435120610702477>

Taylor, S.J., Bogdan, R. og DeVault, M. L. (2016). *Qualitative research methods: A guidebook and resource*. Wiley.

Tucker, J. C., Bullian, J. og Torrence, M. C. (2004). Collaborate or Die! Collection development in today's academic library. *The Reference Librarian*, 40 (83-84), 219- 236. [https://doi.org/10.1300/j120v40n83\\_18](https://doi.org/10.1300/j120v40n83_18)

Þórný Hlynsdóttir. (2013). *Völundarhús upplýsinganna: Starfsumhverfi háskólabókasafna á Íslandi á stafrænni öld* [Lokaverkefni til MLIS-gráðu í bókasafns- og upplýsingafræði]. Skemman. <https://skemman.is/handle/1946/1643>

# „Hér er lítill hluti af öllum Færeyjum“

## Söfnun, skipulagning og miðlun handrita og einkaskjala

Höfundur: Heiðrún Hödd Guðmundsdóttir

### Inngangur

Greinin er byggð á meistararitgerð höfundar „Hér er lítill hluti af öllum Færeyjum“: *Söfnun, skipulagning og miðlun handrita og einkaskjala*. Ritgerðin var unnin undir handleiðslu Ágústu Pálsdóttur, prófessors og fjallar um hvernig staðið er að söfnun, skipulagningu og miðlun handrita og einkaskjala á handritadeild Landsbókasafns Íslands, Þjóðskjalasafni Íslands, Borgarskjalasafni Reykjavíkur, Landsbókasafni Færeyja (f. Landsbókasavnið), Þjóðskjalasafni Færeyja (f. Tjóðskjalasavnið), Konunglega bókasafninu í Kaupmannahöfn (d. Det Kgl. Bibliotek) og Árnasafninu í Kaupmannahöfn (d. Den Arnamagnæanske Samling).

### Umfang og aðferðarfræði

Við rannsóknina var beitt eiginlegum rannsóknaraðferðum og er hún í eðli sínu fyrirbærafræðileg og hefur eiginleika grundaðrar kenningar (Creswell, 2013). Niðurstöður hennar byggjast á þeim þemum sem greindust úr gögnum sem urðu til við vettvangsathuganir. Tilgangur rannsóknarinnar var að skoða stöðu mála og fá yfirsýn yfir verklag og aðferðir við skráningu og miðlun hjá þeim söfnum sem talin eru upp í inngangi. Sú yfirsýn getur svo nýst handritadeild Landsbókasafns Færeyja þegar kemur að frágangi handrita og einkaskjala og því að miða upplýsingum um safnkostinn.

### Kostir og möguleikar miðlunar

Opinber skjalasöfn varðveita afhendingarskyld skjöl, en einkaskjöl eru þau skjöl sem ekki er skylt að afhenda til varðveislu. Einkaskjöl eru fjölbreyttar tegundir skjala eins og einkabréf, dagbækur, handrit að ritsmíðum af einhverjum toga, eignarskjöl, prófskírteini, fæðingar- og hjónavígsluvottorð, fundargerðarbækur, samningar, bókhaldsgögn félaga o.þ.h. (Þjóðskjalasafn Íslands, e.d.). Til að henda reiður á þess háttar gögnum eru settir varnaglar í lög sem gilda um varðveislusöfn og handritadeildir bókasafna sem taka einnig að sér varðveislur einkaskjala. Með lögum er sömuleiðis reynt að tryggja varðveislur menningarminja sem hafa sérstakt gildi, svo sem gamalla handrita af ýmsu tagi.

Þau söfn sem rannsóknin tekur til geyma öll ógrynni af gögnum og upplýsingum sem haldið er utan um með ýmsum kerfum og skráningarreglum. Öll söfnin miða að því að gera margvíslegan safnkost sinn opin og aðgengilegan og nýta til þess ýmsar hefðbundnar leiðir sem og nútímaaðferðir. Ef upplýsingar um safnkost ná út fyrir gagnagrunna safnanna skapast ný tækifæri til að bæta skráningu og auðveldara er fyrir áhugafólk og rannsakendur að finna gögnin (Gracy, 2015). Gert er ráð fyrir að í framtíðinni vilji notendur ekki aðeins finna eða uppgötva upplýsingar, heldur vilji að auki skilja margvísleg tengsl þeirra á milli (Gracy,

2018). Talið að merkingarvefurinn (e. Semantic web) og samtengd vensluð gögn (e. Linked data) muni bæta aðgengi og notendaupplifun. Með vensluðum gögnum verði hægt að veita sérsniðinn aðgang að því sem er miðlað og notendur geti búið til sín eigin verkfæri og viðmót til að vinna með (Hawkins, 2021). Gott dæmi um það eru IIIF staðlarnir (International Image Interoperability Framework). IIIF á að gera það auðveldara að búa til fjölþættar vefsíður til að miðla safnkosti á stafrænu formi (<https://iiif.io/get-started/how-iiif-works/>). Ekkert safnanna sem skoðuð voru í þessari rannsókn nota IIIF þótt litið sé til þess húru auga.

Innan safnanna er mikill áhugi fyrir betri upplýsingamiðlun og að verja meiri tíma til slíkrar vinnu. Söfnin eru flest nokkuð virk á samfélagsmiðlum en Þjóðskjalasafn Íslands og handritadeild Landsbókasafns Íslands hafa verið einna hnitmiðuðust á þeim vettvangi. Færslur og skrif um „kjörgrípi“ og „handrit mánaðarins“ og hlaðvörp í líkingu við *Til skjalanna* (<https://heimildir.is/til-skjalanna/>) gefa dýpri og almennari vitneskju um einstök skjöl eða handrit. Þar er öllum velkomið að senda inn ábendingar og bæta upplýsingum við það sem birt er.

Sýningar, samkomur og ýmsar uppákomur tengdar safnkostinum eru hluti af venjulegri starfsemi flestra safna. Þar að auki er mikill vilji fyrir samstarfi á fræðilegum vettvangi og að miðla almennt til skóla. Mjög misjafnt er þó milli safnanna sem hér um ræðir hve mikilli starfsorku er hægt að verja til slíkra verkefna. Að segja sögur úr safninu á Netinu er sömuleiðis leið til að opna safnkostinn upp fyrir áhugasama og í raun einnig fyrir starfsfólk safnanna, sem getur leyft sér að kafa ofan í innihaldið, kynna sér það betur og miðla á áhugaverðan máta. Þetta ýtir undir afhendingar á einkaskjölum því almenningur er með þessu minntur á sögulegt mikilvægi einkaskjala. Þess má geta að algengt áhyggjuefni innan safnanna tengist því að afhendingaraðilinn er ekki endilega sá sami og skjalamyndari. Þar af leiðandi átta gefendur sig ekki alltaf á því að um sögulegar og mikilvægar heimildir er að ræða. Einkaskjöl geta auðveldlega endað í ruslinu og glatast áður en þau ná inn á safn. Mikilvægi skjala getur einnig verið huglægt og persónulegt og ekki er gott að vita hvað er áhugavert að geyma fyrir framtíðina. Að sjálfsögðu birta söfnin ekki persónuleg gögn án leyfis, en sífellt fleiri handrit og einkaskjöl eru gerð aðgengileg á Netinu með myndum og upplýsingum. Að baki liggur oft mikil skipulagsvinna og samvinna margra safna af líkum meiði.

## Einkaskjöl á Netinu

Bókasöfn eiga sér langa hefð í efnisflokkun og skipulagningu á safnkosti en fyrir opinber skjalasöfn hefur það tekið langan tíma að staðla skráningar- og skipulagsreglur. Sú vinna er í stöðugri þróun (Millar, 2017). Einkaskjöl, líkt og opinber skjöl, snúast um *samhengið* milli skjalanna en þungamiðja bókasafnsskráningar er *hugverkið*. Þess vegna er eðlilegra fyrir handritadeildir bókasafna að nota staðla opinberra skjalasafna við skráningu einkaskjala. Staðlarnir gera ráð fyrir að gögn um skjalamyndara séu aðskilin frá gögnum um efnisinnihald.

Á handritadeild Landsbókasafns Íslands er þegar farið að skrá einkaskjöl í XML (Extensible markup language), samkvæmt EAD staðli (Encoded archival description) eins og gert er á skjalsöfnunum. Einnig er notaður samhengisstaðallinn EAC-CPF (Encoded archival context for corporate bodies, persons, and families) sem lýsir bæði viðföngum og tengdum aðilum.



Safnið hefur enn ekki tekið ákvörðun um hvaða kerfi skuli notað til skráningar og miðlunar á einkaskjöl.is.

Í Færeyjum og Danmörku eru handrit og einkaskjöl hins vegar skráð í bókasafnskerfin. Konunglega bókasafnið í Kaupmannahöfn notar bókasafnskerfið Ölmú og Marc21/RDA skráningarstaðla. Landsbókasafn Færeyja notar bókasafnskerfi sem heitir Reindex og skráir eftir danMarc2/AACR2 skráningarstöðlum. DanMarc er dönsk aðlögun að Marc21 sem tekur ekki tillit til RDA reglnanna eins og gert er í Marc21.

Samhæft verklag á Íslandi milli opinberra skjalasafna og handritadeildarinnar á Landsbókasafninu getur komið í veg fyrir endurtekningavinnu og sparað vinnustundir. Með því aukast möguleikar á að deila upplýsingum gegnum netkerfi og á vef (Meissner, 2019). Miðlun einkaskjala á vef er enn á byrjunarstigi, en rafrænar og veflægar skrár eins og handrit.is, heimildir.is og einkaskjalasafn.is eru ávöxtur samræmingarvinnu milli skjala- og handritasafna á Íslandi. Einkaskjalasafn.is er til dæmis samskrá þar sem fjöldinn allur af vörslustofnunum hafa skráð upplýsingar um einkaskjöl. Hér er opnað fyrir upplýsingar sem áður höfðu að miklu leyti verið óaðgengilegar eða aðeins að finna í handskrifuðum skjalaskráum. Á vefnum getur fólk leitað að persónum, fundið á hvaða safni upplýsingar um þær eru geymdar og haft samband við viðkomandi safn til að biðja um aðgang að gögnum.

## Handrit á Netinu

Nú eru liðin 13 ár síðan vefurinn handrit.is var opnaður almenningi. Ein af forsendum þess var að „[k]röfur rannsakenda voru aðrar og breyttar. Þeir vildu aðgengi að ítarlegum og nýjum upplýsingum um handritin og fleiri leitar- og notkunarmöguleika en til voru áður.“ (Örn Hrafnkelsson, 2014). Handrit.is er samskrá Stofnunar Árna Magnússonar í íslenskum fræðum, Árnasafns í Kaupmannahöfn og handritadeildar Landsbókasafns Íslands um íslensk og norræn handrit. Við skráningu er notaður staðall fyrir lýsingu og kóðun á evrópskum handritum á stafrænu formi, TEI P5 (Text encoding initiative), og fer skráningin fram á XML-sniði. Þar að auki nota Árnastofnanirnar og handritadeildin á Íslandi stýrðan orðaforða og samræmdar nafnmyndir til að staðla gögnin á handrit.is.

Ein tenging sem ótvírætt gæti verið milli handrit.is og færeysks vefs fyrir handrit, sem nú er í vinnslu og heitir handrit.fo, er að á Árnasafninu í Kaupmannahöfn eru færeysk handrit frá 18. og 19. öld eftir aðila sem einnig eiga handrit sem varðveitt eru á handritadeildinni í Færeyjum. Á þessu tímabili var verið að safna munnmælasögum, sagnakvæðum, þjóðlegri menningu og fróðleik á færeysku máli. Færeyskt ritmál var myndað um miðja 19. öldina. Eins og er, finnast myndir af tveimur færeyskum handritum í varðveislu Árnasafnsins í Kaupmannahöfn á handrit.is (safnmark: AM 972 B 4to og AM 973 4to). Samkvæmt rannsakendum verkefnisins „Digital Repatriation of Faroese Manuscripts“ sem unnið var frá 2020 til 2022, þarf ýmis skráningarvinna og eftirvinnsla að eiga sér stað áður en fleiri myndir verða birtar. Þegar því lýkur og fleiri færeysk handrit verða orðin aðgengileg á Netinu, munu rannsakendur mögulega finna nýjar tengingar milli þeirra.

## Framtíðarmöguleikar

Samvinna felur í sér að nýta sérþekkingu þvert á stofnanir. Hægt væri að kanna betur jarðvegin fyrir opnara samstarfi handritadeildar Landsbókasafns Færeyja við Árnasafnið í Kaupmannahöfn og handritadeild Landsbókasafns Íslands. Hægt væri að þýða kerfisbundna efnisorðalykla sem gerðir hafa verið fyrir handrit og einkaskjöl á hinum söfnunum og laga að þörfum færeyska safnkostsins. Aukin samvinna gæti verið lykill að vinnusparnaði, betri leitarniðurstöðum fyrir notendur og bættri miðlun. Nákvæm skráning er óhjákvæmilega tímafrek en hún borgar sig ef miða á að því að gera safnkost sem aðgengilegastan. Uppfæra þyrfti skráningu á handritum og einkaskjölum handritadeildarinnar í Færeyjum. Ætla má að það myndi hvoru tveggja ýta undir framfarir í vinnulagi við skipulagningu og frágang handritanna, auk þess sem aðgengi að þeim myndi aukast til muna. Talsvert hagræði má sjá fyrir sér með því að samræma skráningu handrita og einkaskjala þvert á söfn og lönd.

## Heimildir

- Creswell, J. W. (2013). *Qualitative inquiry and research design: Choosing among five approaches* (3. útgáfa). Sage.
- Gracy, K. F. (2015). Archival description and linked data: A preliminary study of opportunities and implementation challenges. *Archival Science*, 15(3), 239-294. <https://doi.org/10.1007/s10502-014-9216-2>
- Gracy, K. F. (2018). Enriching and enhancing moving images with linked data: An exploration in the alignment of metadata models. *Journal of Documentation*, 71(2), 354-371. <https://doi.org/10.1108/JD-07-2017-0106>
- Hawkins, A. (2021). Advocating for linked archives: The benefits to users of archival linked data. Í Carla Teixeira Lopes, Cristina Ribeiro, Franco Niccolucci, Irene Rodrigues og Nuno Freire (ritstjórar), *Proceedings of the Linked Archives International Workshop 2021*. [https://ceur-ws.org/Vol-3019/LinkedArchives\\_2021\\_paper\\_6.pdf](https://ceur-ws.org/Vol-3019/LinkedArchives_2021_paper_6.pdf)
- Meissner, D. (2019). *Arranging and describing archives and manuscripts*. Society of American Archivists.
- Millar, L. A. (2017). *Archives: Principles and practices* (2. útgáfa). Facet Publishing.
- Þjóðskjalasafn Íslands. (e.d.). *Hvað eru einkaskjalasöfn?* [https://skjalasafn.is/hvad\\_eru\\_einkaskjalasofn](https://skjalasafn.is/hvad_eru_einkaskjalasofn)
- Örn Hrafnkelsson. (2014). Handrit.is: Rannsóknargagnagrunnur og samskrá um íslensk og norræn handrit. Í Rósa Þorsteinsdóttir (ritstjóri), *Handritasýrpa: Rit til heiðurs Sigurgeiri Steingrímssyni sjötugum 2. október 2013* (bls. 283-290). Stofnun Árna Magnússonar í íslenskum fræðum.

# „Samfélagsmiðlar byggjast bara upp á því að vera samfélög“

## Kynningar- og markaðsstarf almenningsbókasafna

Höfundur: Arndís Dögg Jónsdóttir

### Inngangur

Þessi grein er unnin upp úr meistararitgerð Arndísar Daggar Jónsdóttur: „Samfélagsmiðlar byggjast bara upp á því að vera samfélög“: Kynningar- og markaðsstarf almenningsbókasafna. Rannsóknin hafði það markmið að skoða stöðu kynningarmála hjá almenningsbókasöfnum í landinu.

### Rannsóknarspurningar og aðferðarfræði

Lagt var upp með þrjár rannsóknarspurningar sem litu á stöðuna almennt, hvaða áhrif kunnátta starfsfólks hafi á kynningarstarf og hvaða áhrif kynningarstarf geti haft á starf safnsins. Við gerð rannsóknarinnar voru tekin átta viðtöl við forstöðumenn eða ábyrgðaraðila markaðs- og kynningarmála á bókasöfnum umhverfis landið. Tilgangssúrtak (e. purposive sampling) var notað við val á þátttakendum. Tekin voru viðtöl úr öllum fjórðungum landsins. Þjónustusvæðum bókasafna var skipt í þrjá stærðarflokka sem voru; undir 2000 manns, 2000-7000 manns og svæði með yfir 7000 manns. Var það gert til að gefa sem skýrasta mynd af starfi ólíkra safna.

### Kynningarstarf almenningsbókasafna

Öll átta bókasöfnin í rannsókninni stunduðu kynningarstarf en það var misöflugt milli safna. Töluðu viðmælendur allir um að kynningarmál væru mikilvægur þáttur í starfi safnsins. Helsta leiðin sem bókasöfn notuðu í kynningarstarfi voru samfélagsmiðlar. Af þeim var Facebook vinsælasti samfélagsmiðillinn en öll bókasöfn rannsóknarinnar nýttu þann miðil. Viðmælendur í rannsókninni töldu flestir að með virkri notkun á samfélagsmiðlum væri hægt að búa til samfélag á netinu fyrir notendur og opna á betra samtal við þá. Ýmsar heimildir styðja við þá hugmynd að gegnum samfélagsmiðla sé hægt að búa til samfélög þar sem notendur geta rætt saman og deilt reynslu (Joo, o.fl., 2018). Aðrar auglýsingaleiðir sem bókasöfnin hafa nýtt sér eru veggspjöld, blaðaauglýsingar, vefsíður, sjónvarp, útvarp og menningarbæklingar.

Helstu markmiðin með kynningarstarfi safnanna voru að fá einstaklinga til að nota þá þjónustu sem í boði er, kynna starfsemina og safnkostinn og breyta hugmyndum almennings um bókasöfn. Viðmælendur töldu hugmyndir almennings snúast um að söfn væru fyrir bækur og þar þurfi að hvísla. Því væri mikilvægt að minna á og kenna notendum að það megi hafa hátt á bókasöfnum.

Þegar unnið er að kynningarmálum er mælt með að stofnanir og fyrirtæki útbúi markaðs-áætlun og fari í gegnum fimm skrefa markaðsferli. Þetta ferli vinnur markvisst að því að auka

hag notenda safnsins og gefur bókasöfnum verkfæri sem auðvelda þeim að markaðssetja safnið rétt og innan réttis markhóps. Í þessu ferli er unnið að því að greina markhópin, farið er í stefnumótun og skipulagsvinnu og fundin er leið til að ná til notenda safnsins og eiga í samskiptum við þá. Í ferlinu er einnig skoðað hvernig best sé að halda samskiptum við notendur góðum til frambúðar (Armstrong o.fl., 2020).

Tvö af þeim átta söfnum sem tekin voru fyrir, höfðu farið í greiningarvinnu fyrir kynningarstarf sitt og fjögur af átta höfðu myndað sér eða unnið að stefnu fyrir markaðs-, og kynningarstarfið. Fjögur söfn höfðu myndað sér hugmynd um hvernig þau vildu að kynningarstarfið væri sett upp og hvernig samskipti ættu að vera, bæði bein og milliliðalaus samskipti við notendur sem og samskipti gegnum samfélagsmiðla. En þær hugmyndir voru ekki til niðurskrifaðar.

Almenningsbókasöfn eru í virkri vinnu við að þróa kynningarstarf sitt en skortur er á að söfnin fari í stefnumótun og fylgi þeim skrefum sem uppsett eru innan markaðsfræðinnar. Á það sérstaklega við meðal minni safna þar sem ekki starfar sérfræðingur sem sinnir kynningarstarfinu. Hjá þremur af átta söfnum í rannsókninni var sérstakur starfsmaður sem sá um kynningarmál og þau söfn tilheyrðu öll svæðum með yfir 7000 manns. Fimm af átta söfnum sýndu mikinn áhuga og skilning á mikilvægi þess að hafa starfsmann sem sinnir málefnum sérstaklega og hefur menntun og kunnáttu til þess að gera það vel. Samræmist það niðurstöðum rannsóknar sem kom út árið 2021 þar sem fram kemur að meðal þess sem vantar helst inn á bókasöfn sé sérfræðingur í samfélagsmiðlum (Johnston o.fl., 2021).

## Áskoranir í kynningarstarfi

Starfsemi bókasafns stjórnar því kynningarstarfi sem safnið sinnir og er því ekki hægt að ræða um kynningarstarf safna án þess að leiða umræðuna inn á þá þróun sem hefur átt sér stað hjá almenningsbókasöfnum síðustu ár. Miklar breytingar hafa átt sér stað í starfsumhverfi safna og líta þátttakendur rannsóknarinnar þær almennt jákvæðum augum.

Flest safnanna vinna eftir þeirri hugmyndafræði að bókasöfn eigi að vera virkt rými þar sem einstaklingar geta komið saman, viðburðir fara fram og leyfilegt er að láta í sér heyra. Bókasöfn séu að styrkjast sem samfélagsrými og unnið er með hugmyndir um bókasöfn sem fjölnota rými. Þar eigi að vera pláss fyrir fólk og rýmið eigi að hanna með það í huga að hægt sé að halda úti dagskrá og virku starfi. Söfnin í rannsókninni voru flest að vinna að því að breyta uppröðun bóka og grisja safnkost, með það að markmiði að rýma til fyrir fólk. Þetta er í takt við umfjöllun sem víða má sjá í upplýsingafræðum (Jochumsen o.fl., 2012, Williams og Willett, 2017) og endurspeglast í orðum eins viðmælenda í rannsókninni.

.....  
: „Einu sinni var bókasafn hús fyrir bækur. Við viljum það ekki. Við viljum að bókasafn sé :  
: hús fyrir fólk en það eru bækur þar. Það er ekki að bókin minnki í virði sínu. Í rauninni :  
: eykst virði hennar því hún er í samneyti við fólk (Bókasafn Kríunnar)” :  
:.....

Margir þættir hafa áhrif á kynningarstarf bókasafna og það eru annars vegar húsrými og hins vegar kunnátta og áhugi starfsfólks sem vega hvað þyngst og geta hindrað framþróun

í kynningarstarfi safna. Þegar nýting á rými í söfnunum var skoðuð kom í ljós að viðmælendur vildu gjarnan vinna með það húsnæði sem safnið er staðsett í. Stundum sé pláss þó af skornum skammti og það takmarki mjög möguleika á fjölbreyttu starfi í safninu. Til dæmis kom fram í einu viðtalinu að til þess að hægt væri að auka kynningarstarf safnsins yrði forstöðumaður að gera breytingar á húsnæðinu. Það bókasafn sem um ræddi væri staður þar sem fólk kemur, tekur bók og fer. Til þess að hægt væri að sinna fjölbreyttara starfi yrði að breyta húsnæðinu.

Kunnátta og áhugi starfsfólks á kynningarmálum hefur einnig áhrif. Viðmælendur höfðu flest sótt námskeið, lesið sér til og bætt við sig þekkingu á sviði markaðssetningar en bentu á að tímaskortur væri vandamál þegar kemur að endurmenntun. Er því mikilvægt að stétt bókasafns- og upplýsingafræðinga hafi aðgang að frekari fræðslu í formi námskeiða eða fyrirlestra. Eins þarf að vera fjölbreytt áfangaval í námi í upplýsingafræði hjá Háskóla Íslands. Þá kom fram að erfitt sé að ætlast til þess að þeir sem lítinn áhuga og kunnáttu hafi á samfélagsmiðlum og kynningarstarfi séu að sinna því. Má því segja að áhrif starfsfólks á kynningarmál bókasafna séu gífurleg. Menntun skiptir miklu máli en áhugi starfsfólks á málefnum verður að vera til staðar svo hægt sé að byggja það upp og halda því öflugum.

## Áhrif af kynningarstarfi

Rannsóknir í upplýsingafræði hafa margar sýnt fram á að áhrif af góðu kynningar- og markaðsstarfi fyrir bókasöfn geti verið umtalsverð. Helst má nefna aukningu á fjármagni, aukna velvild og skilning almennings á starfi bókasafna, ásamt aukningu í heimsóknartölum bókasafna (Britto, 2014; Looney, 2020). Niðurstöður hér voru sambærilegar að öllu leyti nema þegar kemur að fjármagni. Helstu þættir sem þátttakendur ræddu um voru aukin velvild og jákvæðni í garð safnsins frá almenningi. Notendur lýstu yfir ánægju sinni við starfsfólk með miðlunarstarf safnsins og fannst það gefa innsýn í starf þess. Almennings fylgist helst með söfnunum gegnum samfélagsmiðla. Aukinn áhugi sé að auki frá bæjarstjórnnum sem virðast fylgjast með í gegnum þá miðla sem safnið heldur úti. Bæjarstjórnir séu almennt meðvitaðar um starfsemina og almenn ánægja sé með starf safnanna og þá þróun sem hefur átt sér stað á bókasöfnum. Þegar kemur að fjármagni hafði einungis eitt bókasafn tekið eftir breytingum á síðustu árum sem gætu tengst kynningarstarfi safnsins.

Viðmælendur töldu almennt að með kynningarstarfi hefði að einhverju marki tekist að breyta hugsunarhætti almennings um starfsemi bókasafna. Það var umræðuefni sem kom reglulega fram í viðtölunum. Hugsunarháttur almennings sé oft þannig að á bókasöfnum skuli vera þögn og fólk eigi að læðast inn og læðast út. Með breyttum áherslum og auknu kynningarstarfi sjái söfn breytingar á hugsunarhætti. Fólk verji meiri tíma á söfnunum, aukningu megi sjá í heimsóknartölum og aukin eftirspurn sé eftir því að safnið sé notað undir viðburði.

## Samantekt

Mikið starf hefur verið unnið í kynningarmálum bókasafna síðustu ár. Þó eru enn mörg skref sem þarf að stíga. Söfn sem tekin voru fyrir í rannsókninni notuðu öll einhverja samfélags-

miðla og aðrar auglýsingaleiðir til að kynna starf sitt. Helmingur viðmælenda hafði hafið stefnumótunarferli fyrir kynningarstarfsemi sína. Hinir höfðu myndað sér sýn á kynningar- mál og markaðssetningu safnsins.

Þættir sem höfðu áhrif á kynningarstarf safna voru rými safnsins og gerð þess, hversu langt safnið hefði þróast frá því að vera eingöngu staður þar sem fólk kemur og fær bækur yfir í að vera hugsað sem samfélagsrými. Þá hafði kunnátta og áhugi starfsfólks á kynningarstarfi og miðlun gífurleg áhrif.

Kostir þess að stunda gott kynningarstarf sáust vel í heimsóknartölum, áhuga og hugarfari almennings og með auknum áhuga bæjarstjórna á starfsemi safnsins. Aðeins eitt bókasafn sá breytingar í fjárveitingum. Þótt margir sigrar séu þegar unnir þegar kemur að kynningar- og markaðsstarfi almenningsafna, þá eru enn mörg skref sem vert er að taka til að þróa þennan málaflokk áfram.

## Heimildir

Armstrong, G., Opresnik, M. O., og Kotler, P. (2020). *Principles of marketing*. Pearson Education Limited.

Britto, M. (2014). Essentials of a public library marketing plan. *Academic Exchange Quarterly*, 18 (1). <http://rapidintellect.com/AEQweb/t5350z3.pdf>

Jochumsen, H., Rasmussen, C. H. og Skot-Hansen, D. (2012). The four spaces - a new model for the public library. *New Library World*, 113 (11/12), 586-597. <https://doi.org/10.1108/03074801211282948>

Johnston, J., Ágústa, P., Mirezka, A., Hobohm, H., Rydbeck, K., Rasmussen, C. H., Jochumsen, H., Khosrowjerdi, M., og Evjen, S. (2021). Public librarians' perception of their professional role and the library's role in supporting the public sphere: a multi country comparison. *Journal of Documentation*, (á undan prenti). <https://doi.org/10.1108/JD-09-2021-0178>

Joo, S., Choi, N., og Baek, T. H. (2018). Library marketing via social media: The relationships between Facebook content and user engagement in public libraries. *Online Information Review*, 42 (6), 940-955. [doi.org/10.1108/OIR-10-2017-0288](https://doi.org/10.1108/OIR-10-2017-0288)

Looney, Richard. (2020). Library marketing: „Love your library“. *Library and Information Research*, 43 (127), 1-6. <https://doi.org/10.29173/lirg806>

Williams, R. D., og Willett, R. (2017). Makerspaces and boundary work: the role of librarians as educators in public library makerspaces. *Journal of Librarianship and Information Science*, 51 (3), 801-813. <https://doi.org/10.1177/0961000617742467>

# Bókasafn Tækniskólans

## Starfsemi og framtíðarsýn

Höfundur: Sif Sigurðardóttir

### Inngangur

Tækniskólinn er stærsti framhaldsskóli Íslands með um það bil 3000 nemendur og 300 starfsmenn. Skólinn er verk- og tæknimenntaskóli sem býður nemendum bæði upp á stúdentspróf og réttindanám í tækni- og starfsnámi. Tækniskólinn var stofnaður árið 2008 með sameiningu Iðnskólans í Reykjavík og Fjöltækniskólans, en árið 2015 sameinaðist skólinn einnig Iðnskólanum í Hafnarfirði. Í dag skiptist skólinn í átta undirskóla með hátt í 50 námsbrautir. Bókasafnið er hluti af upplýsinga- og alþjóðadeild Tækniskólans og er með útibú í öllum þremur aðalbyggingum skólans. Auk bókasafnsþjónustunnar er þjónusta skólaskrifstofunnar veitt á bókasafninu og framtíðarstofan (e. makerspace) er einnig orðin hluti af bókasafninu. Á Skólavörðuholtinu er framtíðarstofan staðsett í sérrými en í Hafnarfirðinum er hún á bókasafninu.

### Bókasafn framtíðarinnar

Lengi hefur staðið til að sameina skólann undir einu þaki og hafa alla starfsemi í einni byggingu. Í þeirri framtíðarsýn höfum við velt fyrir okkur hvernig bókasafnið ætti að vera, bæði hvað varðar aðstöðu og þjónustu. Á framtíðarbókasafninu viljum við vera staðsett í hjarta skólans. Þar erum við sýnileg, nemendur og starfsfólk eiga greiða leið til okkar og þar á að vera auðvelt að mæta ólíkum þörfum notenda. Þar sjáum við fyrir okkur að vera með lokað lesrými sem býður upp á algjört næði og sérstök hópvinnumými þar sem nemendahópar geta fengið aðgang að tölvum og öðrum búnaði sem þau þurfa við vinnu sína. Þar sem námið í Tækniskólanum er sífellt að verða verkefnaþættara mun þörfin fyrir slík rými aukast. Safnið í heild sinni verður með gott pláss fyrir safnkostinn og aðlaðandi rými, þar sem gott er að staldra við, lesa, spjalla, eða fá faglega ráðgjöf frá starfsfólki safnsins.

### Safnkostur

Í dag leggjum við fyrst og fremst áherslu á bækur og önnur gögn sem tengjast kennslu í skólanum. Bókasafnið á alltaf til allar bækur sem eru á námsgagnalistum nemenda hverju sinni og lánar þær út í ein dags innanhúsláni. Einnig er lögð áhersla á að safnið sé vel búið ítarefni tengdu faggreinum sem eru kenndar við skólann. Bókasafnið á mikið af sértæku efni sem ekki er til annars staðar á landinu, enda margar faggreinar sem eru einungis kenndar við Tækniskólann.

Bókasafnið vill hvetja nemendur til yndislestrar og leggur sig fram um að bjóða upp á lesefni sem höfðar til nemendahóps skólans; skáldsögur fyrir unglínga, teiknimyndasögur, manga, tímarit o.fl. Margskonar spil njóta einnig vinsælda í félagsstarfi skólans og bókasafnið



MYND 1: TEFLT Á BÓKASAFNINU

námsefni Raftækniskólans er orðið aðgengilegt á rafbók.is. Einnig setja kennarar orðið meira af námsefni beint á Innu, kennslukerfi framhaldsskólanna. Ýmis uppflettirit eru einnig orðin aðgengileg rafrænt, til dæmis RB blöð Húsnæðis- og mannvirkjastofnunar og orðabækur á Snöru. Við sjáum því fyrir okkur aukna þjónustu kringum rafrænt efni í framtíðinni.

Við vonumst til að sjá aukningu í útgáfu á auðlesnu efni á íslensku fyrir unglunga svo við getum boðið upp á efni sem höfðar til notenda okkar, hver sem lestrar- eða tungumálakunnátta þeirra er. Bókin *Akam, ég og Annika* kom sem dæmi nýverið út í styttri og einfaldaðri útgáfu. Slíkar útgáfur gagnast okkar nemendum vel og mætti vera meira framboð af þeim. Þá er mikill skortur á þýðingum yfir á íslensku fyrir ungt fólk. Besta dæmið um það eru manga-bækur sem eru vinsælustu yndislestrarbækur Tækniskólans. Þær þurfum við allar að kaupa á ensku því þær hafa ekki verið þýddar. Eins er alltof algengt að vinsælar ungmennabækur eins og *Heartstopper* og *Game of Thrones* séu ekki þýddar fyrr en búíð er að kvikmynda sögurnar. Áhugasamir lesendur eru gjarnan búnir að lesa bókina á ensku og sjá myndina eða seríuna þegar sagan loksins kemur út á íslensku. Áköfustu lesendurnir lesa því nánast alfarið á ensku. Í takt við það höfum við stóraukið innkaup á ensku efni og í kjölfarið séð mikla aukningu í útlánnum á bókum til yndislestrar. Það er ánægjulegt, en að sama skapi er líka leiðinlegt að hafa fátt að bjóða þeim sem vilja lesa á íslensku.

## Aðstaða og tækjabúnaður

Á bókasafninu komast nemendur í tölvur og við lánnum, auk bóka út ýmis tæki og tól sem þörf er á í skólastarfinu s.s. reiknivélar, heyrnartól og hleðslutæki. Besta prentaðstaða nemenda Tækniskólans er einnig á bókasafninu og mikið af afgreiðslunni felst í að aðstoða við prentun og tæknileg mál tengd því.

Árið 2019 setti Tækniskólinn upp sköpunarrými á Skólavörðuholtinu. Það var ákveðið að kalla rýmið framtíðarstofuna og hún vakti strax mikla lukku og var vel tekið af nemendum





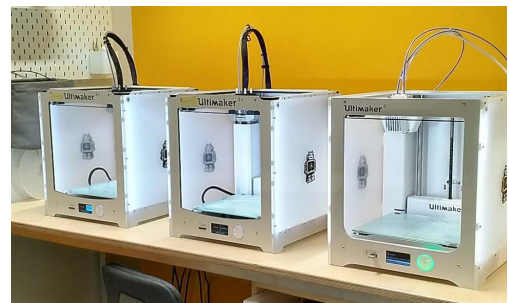
MYND 2: HLJÓÐVER

og starfsfólki skólans. Öllum er velkomið að nýta rýmið til náms og kennslu, alveg eins og bókasafnið. Það hefur verið mikill samgangur milli bókasafnsins og framtíðarstofunnar frá upphafi og árið 2020 var opnað útibú frá framtíðarstofunni inni á bókasafni skólans í Hafnarfirði. Í ljósi þess hversu mikla samleið þjónusta bókasafnsins á með þjónustu framtíðarstofunnar var í ár ákveðið að hún skyldi formlega tilheyra bókasafninu í innra skipulagi skólans.

Á framtíðarbókasafninu sjáum við fyrir okkur framhald þessa samstarfs og samnýtingar á þjónustu. Það að fara á bókasafnið í skólanum til að læra verður ekki lengur bara falið í því að fletta upp í bókum og tímaritum, heldur verður líka hægt að taka upp hlaðvarp, prenta út líkan í þrívíddarprentara eða forrita og smíða dróna. Þetta eru allt dæmi um verkefni sem nemendur eru nú þegar farnir að vinna í framtíðarstofu skólans. Á framtíðarbókasafninu verður sköpunarrýmið áfram hluti af bókasafninu en mun hafa það fram yfir núverandi fyrirkomulag að vera í sama rými. Annað hvort á sitthvorri hæðinni með tengingu á milli eða í stóru rými sem er skipt upp eftir hljóðvist. Þannig munum við halda áfram að uppfæra þjónustu og aðstöðu bókasafnsins í takt við nýjar þarfir nemenda og breyta því í vinnusvæði sem er búið nýjustu tækni og þjónustu sem nýir námshættir krefjast auk þess að bjóða upp á fleiri miðla og aðstöðu fyrir fjölbreyttari verkefnavinnu. Þannig getur skólabókasafnið verið miðstöð samvinnu milli deilda í skólum og boðið upp á rýmið, tæknina og færna í upplýsingalæsi sem er svo mikilvægur hluti af nýsköpun og námi. Skólabókasafn bjóða upp á rými þar sem er í lagi að prófa sig áfram, gera mistök og læra af þeim. Skólastofan er nefnilega ekki hlutlaust rými og getur verið hamlandi fyrir nýsköpun hjá nemendum sem óttast að gera mistök þar. Bókasafnið er hins vegar hlutlaust rými þar sem má prófa eitthvað nýtt án þess að hafa áhyggjur af því hvaða einkunn þú færð fyrir það.

## Safnkennsla

Safnkennslan í dag beinist bæði að því að kenna nemendum að nota bókasafnið til að afla sér heimilda en einnig að því að efla upplýsingalæsi. Við sýnum þeim t.d. Wikipedia og ræðum svo muninn á ritstýrðum heimildum, eins og bókum og Vísindavefnum og opnum heimildum þar sem hver sem er getur sett inn hvaða upplýsingar sem er. Safnkennslan fer fram á bókasafninu en við förum líka inn í kennslustundir. Við heimsækjum sem dæmi íslenskuhópa þar sem við notum veggspjald frá IFLA (International Federation of Library Associations and Institutions) sem eins konar leiðarvísi í kennslu um upplýsingalæsi. Þar förum við yfir greiningu upplýsinga og gagnsemi, kennum nemendum að þekkja áróður, auglýsingar o.s.frv.



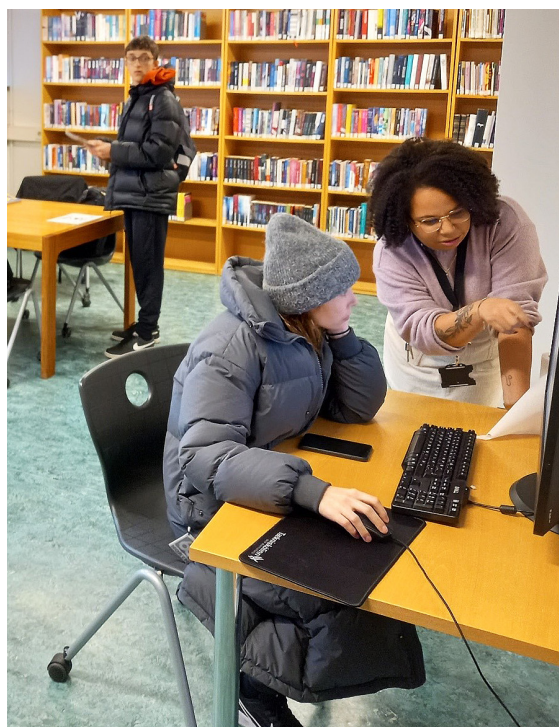
MYND 3: ÞRÍVÍDDARPRENTARAR

Það er ekki bara safnkennsla sem fer fram á bókasafninu heldur er líka mikið af námsaðstoð í boði á safninu. Við erum með ritver þar sem starfsmaður bókasafnsins aðstoðar við ritgerðaskrif og heimildaleitir. Námsver skólans er staðsett á safninu og síðustu annir hefur færst í aukana að stoðtímar og jafningjafræðsla í ýmsum fögum fari fram á bókasafninu.

Á framtíðarbókasafninu sjáum við fyrir okkur að þetta verði með svipuðu sniði, nema aðstaðan til kennslu verði betri. Við höldum áfram að flétta bókasafnsþjónustuna inn í kennslu við skólann og að bjóða fram aðstöðu safnsins til kennslu og námsaðstoðar. Einnig munum við vinna að því að kennsla okkar í upplýsingalæsi verði fastur liður í fleiri fögum enda mun þörfin fyrir slíka þekkingu halda áfram að aukast.

## Nýjar áskoranir og ný sóknarfæri

Um þessar mundir fer mikið fyrir umræðu um gervigreindarþjónustuna ChatGPT og áskoranir sem fylgja þeirri tækni í skólastarfi. Þetta á sérstaklega við þegar kemur að upplýsingalæsi þar sem uppruni upplýsinganna sem gervigreindin notar er óþekktur og erfitt fyrir notendur að vita hvaða fullyrðingar eiga við rök að styðjast. Gervigreindarforrit eins og ChatGPT eru til ýmissa hluta nýtsamleg, en þegar kemur að áreiðanleika upplýsinga er enn langt í land og forritið er gjarnt á að skálda í eyðurnar þegar það hefur ekki nægilegar upplýsingar. En tækni af þessu tagi er komin til að vera og skólar þurfa að bregðast við. Nemendur eru farnir að nota ChatGPT og í stað þess að banna þeim að nota þetta verkfæri þarf að kenna þeim að nota það. Þau þurfa kennslu í því hvernig þessi nýja tækni virkar, hvað hún getur gert og hvað hún getur ekki gert. Í þeim tilgangi eru kennarar til dæmis farnir að leggja verkefni fyrir nemendur þar sem þeir nota ChatGPT til að svara spurningum en eiga svo sjálf að fara yfir svörin, vega og meta hvort þau séu góð og rökstyðja mat sitt.



MYND 4: AÐSTOÐ Á BÓKASAFNINU

Í námsmati af þessu tagi er mikið sóknarfæri fyrir bókasafnið því upplýsingalæsi er jú okkar fag og þarna er tilvalið að flétta inn kennslu bókasafnsins í upplýsingalæsi. Einnig gæti bókasafnið boðið upp á vinnustofur fyrir kennara þar sem farið er yfir notkun á nýrri tækni eins og ChatGPT með upplýsingalæsi og virðingu fyrir heimildum að leiðarljósi. Hlutverk bókasafnsins í stuðningi við nýjar leiðir til námsmats getur líka falist í kennslu á nýjar miðlunarleiðir. Þær verða sífellt mikilvægari í námsmati eftir því sem ný tækni dregur úr vægi hefðbundinna skriflegra verkefnaskila.

## Ýmis konar upplýsingaþjónusta

Í dag er stærsta hlutverk okkar að vera upplýsingamiðstöð skólans. Þangað sækja nemendur og kennarar sér upplýsingar og heimildir til stuðnings vinnu og námi. Við aðstoðum að auki nemendur með hin ýmsu mál ótengd skólanum, t.d. hvernig á að lesa úr launaseðlum, skrifa ferilskrár, sækja um styrki o.fl. Einnig aðstoðum við reglulega tilvonandi nemendur við að sækja um skólavist. Þessi þjónusta hefur ekki verið sérstaklega auglýst, en nemendur virðast treysta því að geta nálgast alls konar upplýsingar hjá okkur og fengið aðstoð. Við viljum viðhalda þeirri ímynd og efla til framtíðar. Við viljum að bókasafnið sé staður sem má leita til og framtíðarbókasafnið sjáum við fyrir okkur sem miðstöð upplýsinga og upplýsingaþjónustu í skólanum. Bókasafnið verði vettvangur fyrir samstarf milli stoðeilda skólans svo nemendur geti sótt alla þjónustu á einn stað.

## Pláss fyrir öll

Nemendur okkar nota bókasafnið mikið og þjónustan sem við bjóðum upp á verður sífellt fjölbreyttari. Við vonumst til þess að sú verði einnig raunin á nýja bókasafninu. Við viljum áfram leggja áherslu á að þar sé boðið upp á faglega upplýsingaþjónustu og fyrirtaks námsaðstöðu. Við viljum líka að nemendur komi til okkar milli kennslustunda og nýti aðstöðuna til að læra, komast í tölvu, tefla, vinna hópverkefni, lesa nýjustu bókina í manga-seríunni sinni, eða bara til að „hanga“. Framhaldsskólar eru líflegir staðir í eðli sínu og við viljum að bókasafnið endurspegli það. Á safninu á að vera pláss fyrir öll og það á að vera öruggur staður og afdrep þeirra sem finna sig ekki í erlinum í matsalnum eða öðrum nemendarymum. Bókasafnið hefur fjölbreyttu hlutverki að gegna í skólastarfinu, bæði faglegu og félagslegu, sem við hlökkum til að halda áfram að sinna og þróa. Við sjáum fyrir okkur spennandi framtíð á bókasafni Tækniskólans.



MYND 5: LESIÐ Í SKÓLANUM

# Er líf eftir sjötugt?

Höfundur: Gróa Finnsdóttir

---

## Að verða sjötug

Í dag heyrir því blákalt haldið fram að þegar kona verður sjötug sé það eitt og hið sama og að verða fimmtug. Það er að segja eins og fimmtug kona var skilgreind fyrir um sjötíu árum síðan. Af einhverjum ástæðum virðist mér sem þessu hafi aðallega verið haldið á lofti um konur, en hvort það þýði að þetta sé bara skoðun einhverra kvenna í bjartsýniskasti skal látið ósagt. Og ekki veit ég heldur hvenær þessi óvísindalega kenning skaut upp kollinum. Kannski hefur það gerst þegar það uppgötvaðist að flestar sjötugar konur eru bara enn í fullu fjöri, bæði andlega og líkamlega þegar þeim er sagt að nú sé þetta komið gott, gerið svo vel að hætta að vinna því þið eruð orðnar sjötugar (lesist: gamlar).

Á sjötugsafmælinu mínu þ. 12. ágúst 2021 fékk ég kurteislega orðað bréf á stofnanaíslensku þar sem mér var sagt upp störfum sem bókasafns- og upplýsingafræðingi Þjóðminjasafns Íslands eftir þrjátíu og þriggja ára starf. Ég hafði beðið spennt eftir þessu bréfi því elskulegt samstarfsfólk mitt var búið að vara mig við að ég fengi slíkt bréf og voru örugglega búin að mynda áfallateymi á laun ef ég fengi taugaáfall við að lesa það þótt ég vissi hvað í því stæði. Ég var hins vegar vel undirbúin og las bréfið með brosi á vör enda þótt undarleg tilfinning bærðist hið innra við að sjá þetta svona svart á hvítu, enda í fyrsta skipti á ævinni sem mér var sagt upp störfum. Vissulega hálf skrítíð með það í huga að ég hafði ekkert brotið af mér í starfi og unnið mín störf bara þokkalega vel að ég held. Mér hafði hins vegar ekki tekist að stöðva tímann og hafði unnið mér það eitt til saka að vera allt í einu búin að lifa í sjötíu ár.

## Verkefni eftir vinnu

Tilfinningin sem ég hafði þegar ég afhenti lykilsþjaldið mitt á skrifstofunni, lokaði dyrunum á eftir mér í síðasta sinn og steig út í veröldina var auðvitað tregafull en jafnframt bærðist með mér tryllt frelsistilfinning. Það fyrsta sem mér datt í hug var að nú átti ég mig algjörlega sjálf, gat sofíð út og lesið heilu dagana, nokkuð sem ég hlakkaði mest til á því augnabliki. Síðan bættist við óendanleg runa af skemmtilegheitum sem ég þráði að gera skil: heimsækja gamla og nýja vini, klára hálfþrjónuðu peysuna síðan í fyrra, fara oftast í sund og jóga, skoða íslenskar plöntur, fara í útreiðartúr, hlusta á alla hlaðvarpsþættina sem ég átti eftir að hlusta á, gerast sjálfboðaliði hjá Rauða krossinum, skoða landið mitt, ferðast til útlanda, fara á söfn og listsýningar, gerast túristi í Reykjavík, vera fyrirmyndar amma, rækta fjölskylduna mína og lesa! Loksins gæfist mér tími til að stytta hinn langa lista þeirra bóka sem ég átti eftir að lesa.

En fyrst og síðast var unaðslegt til þess að hugsa að núna hefði ég í fyrsta sinn á ævinni raunverulegan tíma til að SKRIFA, nokkuð sem ég hafði dundað mér við á hlaupum og með löngum hléum á undanförunum árum. Já, mér hafði nefnilega þrátt fyrir allt tekist að skrifa bók, skáldsögu, sem ég hafði bitið í mig að gefa út áður en ég yrði sjötug og það tókst. Svo

núna varð það að vera mitt fyrsta verk að fylgja nýútkomnu bókinni minni úr hlaði með upplestrum og kynningum. Ég beið því óþreyjufull eftir að fá að vita hvernig henni reiddi af meðal allra þeirra stórkostlegu bóka sem voru gefnar út á svipuðum tíma. Ég var satt að segja ekki bjartsýn því mér var sagt af reynslumiklum rithöfundum að textinn missti allan sjarma þegar bækur væru skrifaðar á löngum tíma. En öllum þykir vænt um börnin sín, sjarmalaus eða ekki, svo ég þurfti enn frekar að styðja við bakið á henni og koma henni á framfæri eins og öllum góðum mæðrum sæmir. Og viti menn, bókinni minni var tekið með kostum og kynjum og viðtökurnar fóru fram úr mínum björtustu vonum.

Því var það svo að þegar þetta óendanlega frí mitt blasti við mér var tilfinningin framandi gleðitilfinning og mér fannst lífið vera rétt að byrja. Í stað þess að þurfa að einbeita mér að verkefnum vinnunnar, helltust núna yfir mig í huganum öll þau óskaverkefni sem mér fannst ég skyndilega þurfa að leysa af hendi í hvelli áður en ég gæti sest niður aftur og skrifað nokkurn skapaðan hlut. Mér fannst tíminn vera enn á ný að hlaupa frá mér og mér myndi ekki endast ævin til að gera allt sem mig langaði til að gera. Fyrstu dagarnir fóru því í heimsóknir og skipulagslaust rand á milli ættingja og vina og fálmkennda tiltekt heima hjá mér, bæði í handavinnudóti og hinum ýmsum skjölum, blöðum og bókum sem bókasafnsfræðingurinn hafði ekki haft neitt skipulag á til þessa. Ég sökkti mér á bólakaf ofan í skúffur og kirnur við tiltektina uns ég hélt allt í einu á fagurrauðum kassa, fullum af bæði handskrifuðum og ljósrituðum blöðum auk óteljandi snepla með athugasemdum og hugleiðingum, jafnvel heilu köflunum. Snögglega rankaði minnið við sér og undarleg kitlandi tilfinning gerði vart við sig að sjá þetta. Sannast sagna hafði ég steingleymt þessum gömlu minnisblöðum sem urðu til löngu áður en nýútkomna bókin mín varð að veruleika og löngu fyrir aldamótin síðustu og því hafði lítið af því komist inn í heilabú tölvunnar minnar. En þarna lá þetta allt saman, alls konar hugmyndir og uppköst. Það var ótrúlega spennandi að handfjatla þessi kaótísku gögn á nýjan leik. Ég sá að ég hafði þegar byrjað á að skrifa drög að skáldsögu út frá öllu þessu efni, því skáldsaga yrði það að vera.

## Rauði kassinn

Nú voru heimsóknir, tiltektir og þrjónaskapur snarlega lögð til hliðar því þegar ég opnaði lokið á kassanum mínum góða opnaði ég um leið rykugt hól í heilabúinu fullu af hugmyndum sem höfðu legið þar dormandi um langan tíma. Þetta var orkuinnspýting sem ég ætlaði sannarlega að nýta mér. Ég heilsaði persónunum á þessum blöðum eins og gömlum vinum og ég fann vanþóknunina streyma frá þeim yfir sinnuleysi mínu. Ég gældi við sumar þeirra og hampaði þeim, en sussaði á aðrar sem gerðust frekar og vildu alltaf hafa orðið. Þær héldu vöku fyrir mér á nóttunni með skvaldri sínu svo ég átti fullt í fangi með að ná því niður sem þær vildu segja mér. Eftir nokkrar vikur - eða voru það kannski mánuðir? - sagði ég þeim að hafa hljótt, nú væri þetta komið gott og nú tæki ég völdin. Sem ég gerði. Sat og snurfusaði textann og lét allt annað reka á reiðanum. Loks taldi ég mig hafa sæmileg drög að bók sem ég gæti sent til útgefanda.

Þegar þetta er skrifað er ég búin að þrjóna heilmikið, taka til, elda góðan mat, sinna fólkinu mínu, lesa og skrifa enn meira. Og nú er sagan mín loksins komin í hendur ritstjóra útgefanda sem er býsna ánægður með afraksturinn og verður bókin tilbúin til útgáfu innan fárra mánaða. Það er kitlandi tilfinning. Þegar fyrri skáldsagan mín kom út, rétt fyrir sjötugsafmælið mitt, fannst fólki réttilega, að hún greindi frá svo hryllilegum atburðum að ég yrði að skrifa um eitthvað fallegra næst. Mér var ljúft og skylt að verða við þeirri ósk. Ég náði góðu samkomu-  
lagi við væntanlegar persónur bókarinnar sem samþykktu að þetta yrði ástarsaga. Svo þegar allir lausu minnispunktarnir úr rauða kassanum voru komnir í eitt skipulegt handrit að bók sýndist mér bara að þarna væri komin hin ljúfasta ástarsaga ýmissa skemmtilegra persóna. Meðal annars sjötugar konu.

# Gervigreindin mun afhjúpa jólasveininn

Höfundur: Helgi Sigurbjörnsson

## Inngangur

Fyrir nokkru sá ég fyndið myndband á Youtube. Þar sést barn spyrja tækið Alexu hvort hreindýr geti flogið. Alexa svarar sannleikanum samkvæmt og þar með dregur barnið þá ályktun að jólasveinninn sé ekki til.



MYND 1: STILLA ÚR MYNDBANDINU ALEXA JUST RUINED CHRISTMAS FOR ALL OF US

Innihald þessa myndbands er ekki aðeins skemmtilegt, heldur segir það okkur líka töluvert um upplýsingahegðun og þær risastóru breytingar sem við stöndum frammi fyrir. Barnið dregur þá ályktun af svari Alexu að jólasveinninn sé ekki til og faðirinn situr í súpunni. Tæknin breytir upplýsingahegðun okkar, hvort sem við erum sátt við það eða ekki. Ekkert var eðlilegra fyrir drenginn en að spyrja tækið um tilvist fljúgandi hreindýra og hann trúði rödd Alexu betur en pabba sínum.

Eftir að þetta myndband komst á flug brugðust tæknifyrirtækin við og breyttu svörum Alexu, Siri og Google þannig að sagt var að almennt gætu hreindýr ekki flogið, en hreindýr jólasveinsins gætu hins vegar flogið því þau væru töfra-hreindýr. Það var með öðrum orðum gerð tilraun til að aðlaga svör tækjanna til að þau gætu líka logið að börnunum okkar og viðhaldið þannig jólatöfrunum.

Á þeim stutta tíma sem hefur liðið frá því drengurinn spurði um tilvist fljúgandi hreindýra hafa gervigreindin og spjallmennin (e. LLM: large language models) haldið enn frekari innreið sína í líf okkar allra á áþreifanlegri hátt en áður. Þótt ChatGPT gervigreindin sé ekki leitarvél og hafi ekki verið hönnuð sérstaklega með þá virkni í huga, getum við bókað að upplýsingahegðun fólks mun breytast með þessari tækni. Við hættum fljótlega að „Googla“ og förum að „Chatta“. Auk þess spretta fram nýjar gerðir spjallmenna nánast daglega, og sum þeirra eru hönnuð með leit í huga.

Þótt breytingum fylgi oft kostir, og vissulega er það svo við tilkomu gervigreindarinnar, eru líka einhverjir varnaglar sem þarf að skoða. Við tilheyrum sem dæmi öll einhverju samfélagi. Samfélagi sem viðheldur ákveðnum hefðum og við höfum hæfni til að aðlaga hegðun okkar mjög að þeim venjum sem haldið er að okkur. Þetta gerir okkur kleift að samþykkja tvo „sannleika“ þótt þeir stangist á. Þannig eru jólasveinarnir til, en samt ekki. Guð er til og skapaði heiminn á sex dögum, en samt ekki og við getum lesið skáldsögur, lifað okkur inn

Í þær og fundið til með sögupersónum þótt við vitum að þær hafi í raun aldrei verið til. Spjallmennin bera ekkert skynbragð á þetta, enda er hér um tæki að ræða en ekki persónu. Ef þú spyrð ChatGPT hvort jólasveinninn sé til stendur ekki á svari:

Santa Claus is a legendary figure who is typically associated with the Christmas holiday. While Santa Claus is not a real person, many people enjoy the tradition of telling stories about Santa Claus and his role in delivering gifts to children on Christmas Eve. Santa Claus is often depicted as a jolly, bearded man in a red suit who lives at the North Pole and is aided by a team of reindeer, including Rudolph.

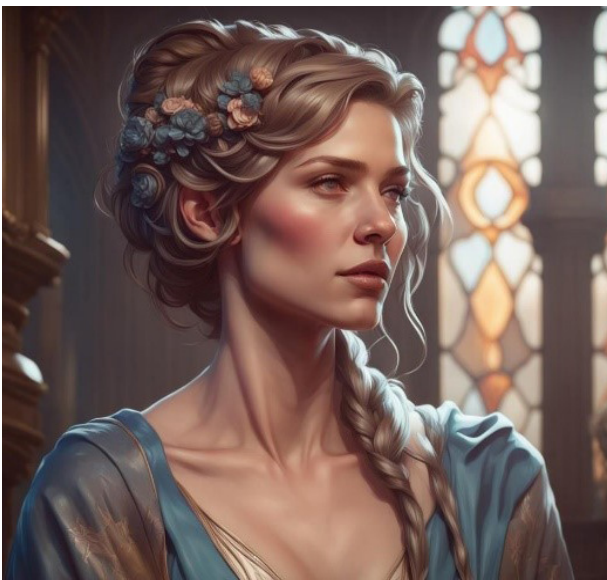
The story of Santa Claus has its origins in various folklore and traditions, including Saint Nicholas, a Christian bishop known for his generosity in the 4th century. Over the years, the Santa Claus legend has been popularized and adapted in different ways by various cultures, and he has become a symbol of holiday cheer and gift-giving.

In summary, while Santa Claus is not a real, living person, he is a beloved and enduring character in the cultural traditions of Christmas celebrations.

Spjallmennið hefur miklar upplýsingar um efnið, en tekur ekkert tillit til þess hvort viðhalda eigi barnatrúnni hjá spyrjanda eða ekki. Spjallmennið stendur utan við reynsluheim okkar, líkir eftir tali okkar, en hefur á móta skilning og brauðrist á því sem það setur fram. Spjallmennið ChatGPT fylgir því hiklaust systur sinni Alexu í því að svipta jólin töfrum sínum.

## Innbyggðir fordómar

En þótt gervigreindirnar séu í raun skilningsvana, endurspeгла svör þeirra mjög þau gögn sem þær hafa verið þjálfaðar á. Þannig endurspeгла svörin oftast viðhorf meirihlutans og viðhalda staðalmyndum sem gegnsýra gögnin. Þessu þurfa síðan forritarar að bregðast við og leiðrétta eftir. Ef þú biður Midjourney, Night Cafe, Stable Diffusion eða einhverja aðra skapandi gervigreind um að gera mynd af hinni fullkomnu móður verður niðurstaðan í líkingu við þetta:



MYND 2: NIGHT CAFE: PERFECT MOTHER

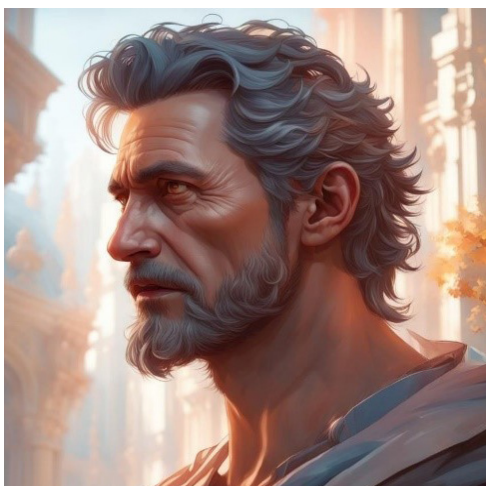


MYND 3: STABLE DIFFUSION: PERFECT MOTHER

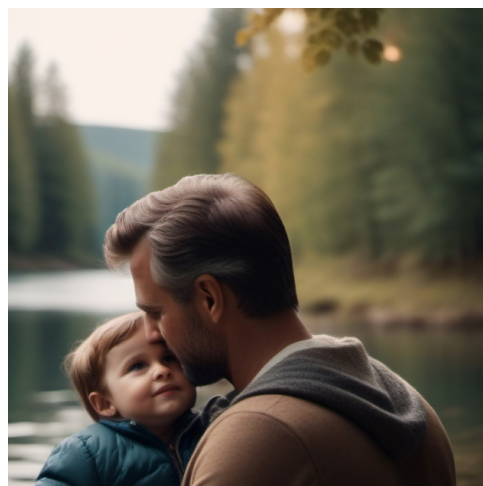


Ung, falleg, hvít og grönn kona. Þessar tvær halda ekki einu sinni á barni. Þær virka ekkert þreyttar eða undir því álagi sem barnauppleidið veldur. Þær eru örugglega á leiðinni á ball að skemmta sér. Gervigreindin hefur greinilega ekki reynslu af barnauppleidi. Auðvitað getur niðurstaðan orðið eitthvað öðruvísi, en líkurnar eru með því að niðurstaðan fari á þessa leið. Ástæðan fyrir því er að myndir af fyrirsætum eru helst til fyrirferðarmiklar í þeim gögnum sem gervigreindin hefur verið þjálfuð á og sá gagnahalli hefur áhrif á svar gervigreindarinnar. Það er að segja, á þeim tíma sem þessi grein var skrifuð. Líklega er aðeins tímaspursmál hvenær verður búið að bregðast við þessum gagnahalla svo svörin endurspegli betur væntingar allra.

Til að gæta allrar sanngirni eru hér einnig myndir af hinum fullkomna föður:



MYND 4: NIGHT CAFE: PERFECT FATHER



MYND 5: STABLE DIFFUSION: PERFECT FATHER

Gráhærður, skeggjaður, þreytulegur, hvítur náungi milli fertugs og sextugs, líkist kannski svolítið fölum Pedro Pascal. Annar þeirra heldur meira að segja á barni (það er greinilegt hvaða foreldri sér um uppeldið á þessum heimilum).

Í hönnun er stundum talað um að taka verði tillit til innbyggðra fordóma sem koma fram í tækjum, verkferlum og hverju öðru sem mögulegt er að hanna. Beautify valkosturinn á símanum á það til að breyta dökku fólki í hvítt, klósett og búningsklefar gera aðeins ráð fyrir tveimur kynjum og við sem örvhent erum, bölvum skriftinni sem neyðir okkur til að ýta pennanum á undan okkur frá vinstri til hægri í stað þess að draga fallega til stafs á líkan hátt og „rétt“hentir gera. Hér tekur hönnunin ekki tillit til allra og með sanni má segja það um þær gervigreindir sem eru hér til skoðunar.

En hvaða áhrif hefur þetta á upplýsingahegðun fólks? Upplýsingar sem fást við að „Chatta“ við spjallmenni um tiltekin viðfangsefni munu vera litaðar af þeim skoðunum sem þjálfunargögn spjallmennanna endurspeglar. Góðu fréttirnar eru að það er hægt að aðlaga þjálfun gervigreinda með tilliti til inngildingar og sú vinna virðist þegar vera farin af stað. Það er gert með því að velja jafnara þýði gagna sem endurspeglar fjölbreyttari flóru og setja ákveðna varnagla í forritun þeirra. En vondu fréttirnar eru aftur á móti þær að líkurnar á fölskum niðurstöðum sem endurspeglar skoðanir fremur en staðreyndir margfaldast. Og þegar um er

að ræða almennar gervigreindir á borð við ChatGPT, Bard, eða Pi höfum við engan möguleika á að komast að því hvaða gögn voru notuð til að þjálfa gervigreindina.

## Óráðsía

Það getur komið fyrir að gervigreindir búi til svör sem eiga sér enga stoð í raunveruleikanum og vitni í heimildir sem ekki eru til. Þá er talað um að gervigreindin sé með ofskynjanir (e. hallucinate) en kannski væri betra að segja að þær séu með óráðsíu, enda er ekki um neina skynjun að ræða. Eftir því sem spjallmennin þróast áfram eru þeim settar fastari skorður til þess að lágmarka óráðsíuna og vara við henni. Í þessum tilfellum er gott að hafa í huga að „takmark“ gervigreindarinnar er ekki að segja satt. Í raun er hún ekki að svara spurningum okkar, heldur greina þau gögn sem hún hefur verið mötuð á og giska svo á þau orð sem eru líklegust til að hæfa fyrirspurninni. Eða með orðum ChatGPT ef við getum trúað því:

In summary, I function by processing input text, predicting and generating text based on the patterns and knowledge I've learned from vast amounts of pre-training data, and fine-tuned to be more useful and safe. My goal is to assist users in generating human-like text and engaging in natural language conversations.

Þessi uppsetning og skilgreining spjallmennisins sem einhverskonar textavélar kemur þó ekki í veg fyrir að spjallmenni á borð við ChatGPT muni að öllum líkindum taka við hlutverki leitarvélanna hjá okkur.

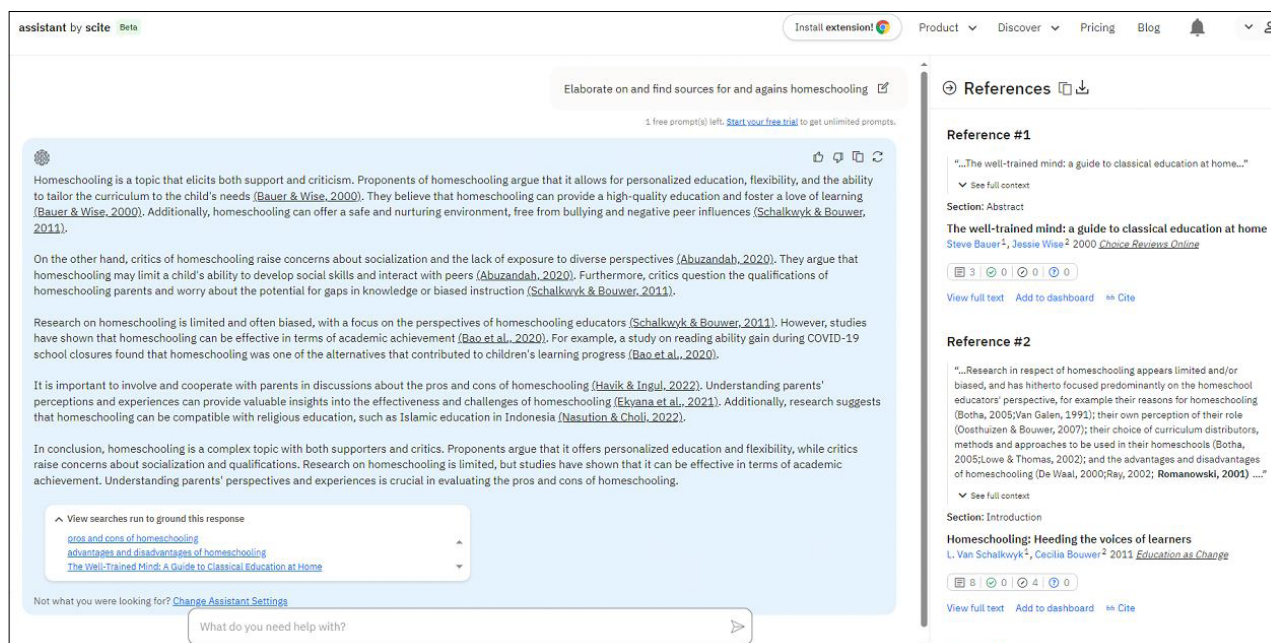
Gervigreind mun samkvæmt helstu sérfræðingum breyta sérhverjum iðnaði, vinnuferli og ég bara veit ekki hverju öðru. Eitt er víst, hún er þegar farin að taka við af leitarvélum og mun hafa mikil áhrif á starf okkar upplýsingafræðinga.

## Spjallmenni eða leitarvélar?

Gervigreindin hefur þegar hafið innreið sína á gresjur leitarvélanna. Fyrst með Siri, Alexu og Ok Google, en síðar með þróaðri útgáfum á borð við Bard gervigreind Google og Taka spjallmenni Tiktok. Þá er töluvert af gervigreindum á leiðinni sem er ætlað að vinna með og leita í fræðiefni. Má þar nefna gervigreindina Scopus AI sem Elsevier er að þróa. Sú gervigreind hefur verið þjálfuð á því fræðiefni sem Elsevier hefur aðgang að. Þá má einnig nefna IRIS.ai sem er þjálfuð á fræðiefni í opnum aðgangi.

Ein gervigreind sem við getum talað um er spjallmennið Assistant sem haldið er úti af fyrirtækinu Scite\_ <https://scite.ai/> sem vill vera kallað ChatGPT fyrir vísindi. Eftir því sem ég fæ best séð er virkni þessara nýju leitartækja í fræðigeiranum nokkuð svipuð, en þekkingargrunnur þeirra kann að vera mjög mismunandi. Ef við tökum virkni Assistant by Scite\_ sem dæmi, þá hefur hún aðgang að vísindagreinum og getur unnið svör út úr þeim. Hún á það líka til að fá óráðsíu (þó það gerist sjaldnar en þegar ég fór fyrst að skoða þetta tæki) eins og ChatGPT og vísa í heimildir sem ekki eru til. En uppsetning hennar er með þeim hætti að auðvelt er að greina á milli heimilda og óráðsíu, því gerviheimildirnar færast ekki inn í heimildalistann hjá henni. Notandi spyr Assistant einhverrar spurningar

með sínum eigin orðum án þess að setja sig í einhverjar stellingar. Til dæmis, „Hvers vegna þarf ég að mæta í skólann, get ég ekki bara lært heima?“ og Assistant nýtir orðanet sitt til að endurorða fyrirspurnina á marga vegu og framkvæma með því fjölda leita á augabragði í þekkingargrunni sínum. Þá dregur Assistant saman stutt svar við fyrirspurninni, byggt á þeim gögnum sem gervigreindin vann úr og vísar í heimildir. Heimildalistinn birtist svo í sér dálki með útdrátt fyrir hverja grein.



MYND 6: ASSISTANT BY SCITE REUNVERULEGAR HEIMILDIR BIRTAST Í HÆGRI GLUGGANUM. LEIT GERVIGREINDARINNAR ER DREGIN SAMAN UNDIR SVARI HENNAR

Notagildi þessa tóls er augljóst þeim sem vinna með heimildaleitir, þar sem niðurstöður við flóknnum fyrirspurnum koma fram á augabragði og einföld fyrirspurn er sett fram í mörgum ólíkum leitarstrengjum. Þetta er líklegast framtíð leitarvélanna og hægt er að spyrja hver framtíð upplýsingafræðinga verður þegar gervigreindin getur tekið svo vel við þessu hlutverki.

## Upplýsingafræðingar og gervigreind

Í bókinni *Hitchhiker's guide to the Galaxy* eftir Douglas Adams er sagt frá gervigreindinni Deep Thought sem var tölva á stærð við plánetu. Þeirri gervigreind var ætlað að reikna út svarið við lífinu, alheiminum og öllu. Tölvann vann verkið og komst að því að svarið væri 42. En þá var komið að næstu áskorun, að finna spurninguna. Til þess taldi Deep Thought að þyrfti enn stærri og fullkomnari tölvu. Það má kannski segja að nú séum við komin með vísi að gervigreind sem getur fundið svarið, en þá er spurningin, hvers virði er svarið ef við getum ekki mótað spurninguna.

Það er auðvitað orðin hálfgerð hefð fyrir því að spá endalokum stéttarinnar með hverri nýrri tækniþróun. En ég ætla ekki að gera það hér. Það er allt eins líklegt að hlutverk okkar muni aukast og stækka með tilkomu þessarar tækni. Til þess að gervigreindir á borð við Assistant og ChatGPT skili nothæfum niðurstöðum og texta, þarf að vanda vel þær beiðnir (e. prompt) sem þær vinna úr og skýra vel hverskonar svari er óskað eftir. Þar gætu upplýsingafræðingar

komið inn með mikilvæga þekkingu og leiðbeiningar til notenda. Við eigum jú að geta hjálpað fólki við markvissar leitir og hluti af því er að velja leitarorð og forma fyrirspurnir.

Þá vekur þessi tækni upp fjölmargar spurningar og áskoranir sem snúa að höfundarétti og hvernig skuli vísa til heimilda eða hvernig mögulegt sé að nýta þessa tækni. Fræðsla um það gæti vel lent á okkar könnu. Þörfin fyrir að leiðbeina fólki í þekkingarleit mun aðeins aukast á næstu árum, sérstaklega í ljósi þess að spjallmennir munu verða notuð til að semja falsfréttir og falsa vísindaniðurstöður. Það er aðkallandi verkefni að aðgreina slíkt efni frá því sem sannara reynist. Við þurfum að kynna okkur tæknina, tileinka okkur hana, þekkja styrkleika hennar og veikleika og geta sagt til um hvenær er viðeigandi að nýta hana og hvenær ekki.

Að því sögðu mun gervigreindin afhjúpa jólasveininn.

## Heimildir

*Assistant by scite – Your AI-Powered Research Partner.* (e.d.). Scite.Ai. Sótt 11. október 2023, af <https://scite.ai>

*ChatGPT.* (e.d.). Sótt 11. október 2023, af <https://chat.openai.com>

Emspak, J. (e.d.). *How a Machine Learns Prejudice.* Scientific American. Sótt 11. október 2023, af <https://www.scientificamerican.com/article/how-a-machine-learns-prejudice/>

Goodwin, D. (2023, 25.mái). *TikTok tests AI chatbot for search and discovery.* Search Engine Land. <https://searchengineland.com/tiktok-tako-ai-chatbot-search-427584>

Kaden Cooke (Leikstjóri). (2021, 21.desember). *Alexa just ruined Christmas for all of us.* <https://www.youtube.com/watch?v=Eq9-xCW4Snw>

*Night Cafe.* (e.d.). NightCafe Creator. Sótt 11. október 2023, af <https://creator.nightcafe.studio/studio>

*Stable Diffusion.* (e.d.). Sótt 11. október 2023, af <https://stablediffusionweb.com/G>

# Endurnýjun hugbúnaðar fyrir Gegni og Leitir

Höfundur: Sveinbjörg Sveinsdóttir

## Inngangur

Í greininni er fjallað um aðdraganda, útboð, val, samninga auk innleiðingar og gangsetningar nýs hugbúnaðar fyrir bókasafnakerfið Gegni og leitargáttina Leitir. Hugbúnaðurinn leysti af hólmi eldri hugbúnað. Verkefnið dreifðist yfir árin 2017–2022. Ábyrgð verkefnisins og umsýsla var í höndum Landskerfis bókasafna hf. Fjölmarginir komu að framkvæmdinni en á engan er hallað þó að Landsbókasafn Íslands – Háskólabókasafn sé þar nefnt sérstaklega.

Við val á nýju bókasafnskerfi þurfti að líta til sjónarmiða háskólasafna jafnt sem almenningsbókasafna og skólabókasafna, skráningarmöguleika samkvæmt nýjum og komandi skráningarstöðlum og handhægrar vinnslu útlána. Þá þurfti að huga að íslenskun, öryggi gagna, persónuverndarsjónarmiðum, möguleikum á tengingum við ytri kerfi auk þess að meta kostnaðarþætti.

Innleiðingarverkefnið var í grunninn tæknilegs eðlis en þó var það víðtækara en svo enda fylgdu því miklar breytingar fyrir stóran hóp vinnustaða og starfsmanna þeirra. Brúa þurfti ólíka menningarheima heima og heiman, heyra mismunandi sjónarmið og hafa í huga sundurleita hagsmuni. Síðast en ekki síst þurfti að miðla málum og upplýsingum um það sem framundan var.

Ýmislegt ófyrirséð dreif á dagana sem hafði óvæntar vendingar í för með sér. Á stundum var erfitt að halda kúrs, einu sinni kom stopp og víst er að verkið reyndi á úthald og dug margra. En allt hafðist þetta á endanum og er það mat greinarhöfundar að þegar upp er staðið hafi tekist vel til þótt vissulega hefði ýmislegt mátt ganga betur og vera auðveldara í ferlinu.

## Parfaggreining og markaðskönnun

Parfaggreining fyrir val á nýju bókasafnakerfi hófst með formlegum hætti haustið 2017 er fjórir hópar sérfræðinga tóku til starfa. Hóparnir voru skipaðir 23 sérfræðingum frá ólíkum gerðum bókasafna víðs vegar um landið auk starfsfólks Landskerfis bókasafna. Niðurstöður hópanna voru birtar í greinargóðri skýrslu sem kynnt var síðla nóvember. Landskerfið vann áfram með niðurstöðurnar ásamt ráðgjafa og lokaafurðin leit dagsins ljós í kröfulýsingu fyrir útboðsgögn snemma árs 2018.

Í janúar 2018 fól Landskerfið Ríkiskaupum framkvæmd svokallaðrar markaðskönnunar (e. Request for Information) á Evrópska efnahagssvæðinu. Tilgangurinn var bæði að vekja athygli á fyrirhuguðu útboði og ekki síður að reyna að átta sig á hverjir gætu verið væntan-

legir bjóðendur. Fimm aðilar svöruðu könnuninni en það voru Ex Libris, Infor, Innovative Interfaces, OCLC auk Systematic í samstarfi við EBSCO. Fylgst hafði verið með þróun opins hugbúnaðar svo sem FOLIO kerfisins en þróun þess var ekki nógu langt komin til að það gæti talist raunhæfur valkostur.



MYND 1: SÉRFRÆÐIHÓPUR 1



MYND 2: SÉRFRÆÐIHÓPUR 2



MYND 3: SÉRFRÆÐIHÓPUR 3



MYND 4: SÉRFRÆÐIHÓPUR 4

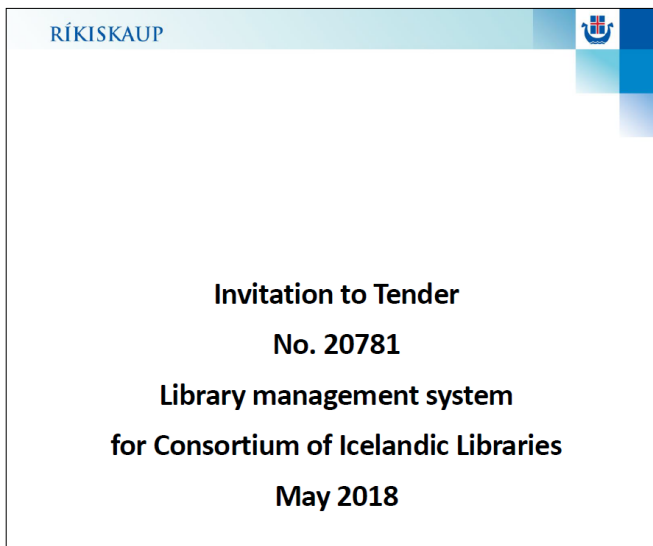
## Útboð og samningaviðræður

Vorið 2018 fór fram útboð á Evrópska efnahagssvæðinu (EES) á nýju bókasafnskerfi og nýrri leitargátt fyrir Landskerfi bókasafna hf. Innkaupaferlið var svokallað samkeppnisútboð sbr. 33 gr. Laga um opinber útboð nr. 120/2016.

Ríkiskaup sáu um samskipti við bjóðendur og framkvæmd útboðsins í samræmi við lög. Bjarni Júlíusson ráðgjafi var til aðstoðar við framkvæmd og úrvinnslu tilboða. Undirbúningur og framkvæmd útboðsins var í höndum starfsmanna Landskerfis bókasafna en fjölmargir starfsmenn bókasafna lögðu hönd á plóg.

Tilboð bárust frá tveimur kerfisframleiðendum. Tvö voru frá *Innovative Interfaces Global Ltd.*, annað vegna kaupa og hitt vegna leigu og eitt frá *Ex Libris*, a *ProQuest company* og var það leigutilboð. Það voru nokkur vonbrigði að ekki bárust fleiri tilboð í ljósi niðurstaðna markaðskönnunar.

Þegar búið var að vinna úr svörum við kröfulýsingu sem gildi 20% í vallíkani hófst undir-



MYND 5: ÚTBOÐ Á NÝJU BÓKASAFNSKERFI



MYND 6: LOKASKÝRSLA SÉRFRÆÐIHÓPA

búningur næsta fasa. Í júní komu fulltrúar bjóðenda til landsins og tóku þátt í seinni fasa útboðsferlisins sem fólst í úrlausn fyrirfram skilgreindra notkunardæma. Þar var látið reyna á hversu vel virkni kerfanna félli að kröfum og verklagi, svo sem varðandi útlán og lánþega, lýsigögn, umsýslu, leit og kerfislega uppsetningu. Dómnefnd, sem skipuð var sérfræðingum úr hópi aðildarsafna Gagnis auk Landskerfis bókasafna, mat úrlausn þessara verkefna og gildi niðurstaðan 32% í vallíkani. Þegar einkunnir dómnefnda lágu fyrir voru verðumslög opnuð en verð vigtaði 48% í vallíkani. Útreikningar leiddu í ljós að tilboð Ex Libris var heldur hagstæðara en tilboð Innovative í kaup á hugbúnaði. Leigutilboð Innovative var hins vegar óhagstæðast. Þegar hér var komið sögu ákvað stjórn Landskerfis bókasafna að óska eftir skýringar- eða samningaviðræðum við bjóðendur, líkt og gefinn er kostur á í samkeppnisútboði eins og hér var um að ræða. Var það í takt við ábendingar frá Ríkiskaupum um að í flestum tilfellum skiluðu slíkar samningaviðræður kaupendum lægra verði og betri niðurstöðum. Um miðjan september gerðu bjóðendur sér aftur ferð til Reykjavíkur fyrir viðræður þar sem leitast var við að ná gagnkvæmum skilningi á þörfum íslensks bókasafnasamlags og möguleikum kerfanna á að uppfylla þær. Skýringaviðræður héldu áfram um nokkurt skeið í formi símafunda og tölvupóstsamskipta og á endanum kölluðu Ríkiskaup eftir og tóku við nýjum tilboðum frá bjóðendum.

Lokatilboð bjóðenda bárust 20. nóvember 2018. Ex Libris bauð sem fyrr leigu á Alma bókasafnskerfinu og Primo VE leitargáttinni. Hjá Innovative Interfaces varð sú breyting að auk kaupa á Sierra bókasafnakerfinu var nú einnig boðin ný leitargátt sem var í þróun, Inspire Discovery án nokkurs viðbótarkostnaðar og skyldi Landskerfið hafa aðkomu að þróun hennar. Tilboð Innovative fékk nú hærri lokaekinn en tilboð Ex Libris. Báðir aðilar höfðu fengið svipaða einkunn fyrir úrlausn notendadæma og gæði en allnokkur munur var á verði. Heildareinkunn fyrir tilboð Ex Libris varð 88,30 og heildareinkunn hagstæðara tilboðs Innovative var 92,92. Í ljósi þessa ákvað stjórn Landskerfisins í desember að taka tilboði Innovative Interfaces Global Ltd. og voru bjóðendur upplýstir um niðurstöðuna. Að biðtíma loknum sendu Ríkiskaup út tilkynningu um töku tilboðs Innovative Interfaces og

með þeim gerningi taldist vera kominn á samningur við þann aðila. Samningur við Innovative Interfaces var undirritaður 28. maí 2019.

Árið 2019 hófst með útboði á hýsingu fyrir Sierra bókasafnskerfið og niðurstaða þess var að samið var við Advania. Sierra kerfin þrjú voru sett upp í hýsingarumhverfi Advania, eitt fyrir almenningsbókasöfn, annað fyrir skólasöfnin og það þriðja fyrir háskóla-, framhaldsskóla- og sérfræðibókasöfn. Samlagsvirkni átti síðan að koma í gegnum Inspire Discovery sem myndi tengja Sierra kerfin saman auk þess að vera leitargátt út á við. Strax og Sierra var uppsett var hafist handa við kerfisvinnu ýmis konar svo sem kerfisstillingar, gagnavarpanir, vinnuflæði fyrir skráningu og viðhald lánþegaskrár. Vinnan fór fram í tengslum við fundi og námskeið sem Innovative hélt fyrir Landskerfi og valda sérfræðinga í ágúst og nóvember. Þessu til viðbótar voru haldnar vinnustofur í húsakynnum Landskerfisins þar sem sérfræðingar Innovative leiddu umræður um þróun leitargáttarinnar, samlagsvirkni og samþættingu við önnur kerfi. Niðurstöðurnar voru skjalaðar og var hönnunarlýsing leitargáttarinnar á lokametrunum. Í árslok 2019 var verkefnið í góðum farvegi. Gert var ráð fyrir gangsetningu kerfa fyrir mitt ár 2021.



MYND 7: KYNNING Á SIERRA BÓKASAFNSKERFINU, NOTENDARÁÐSTEFNA ALEFLIS 2019

## Óvænt tíðindi

Nú dró til tíðinda sem áttu eftir að hafa afdrifaríkar afleiðingar fyrir verkefnið. Þann 5. desember 2019 var tilkynnt um að Ex Libris hefði gert kauptilboð í Innovative Interfaces. 16. janúar 2020 kom önnur tilkynning þess efnis að kaupun væru frágengin. Þriðja tilkynningin barst í byrjun febrúar um að tekin hefði verið ákvörðun að hætta þróun Inspire Discovery leitargáttarinnar. Þetta voru mjög slæmar fréttir fyrir Landskerfið því leitargáttinn var mikilvægur þáttur í kerfishögun nýs kerfis. Á þessum tímamarki fór verkefnið í biðstöðu á meðan reynt var að greiða úr flækjunni. Haldnir voru ýmsir fundir með Ex Libris, sem nú var við stjórnvölinn en Innovative var á hliðarlínunni. Þar var stillt upp tveimur valkostum: Sierra



bókasafnskerfið og Primo leitargáttin eða Alma bókasafnskerfið og Primo VE leitargáttin. Fyrri valkosturinn var sleginn út af borðinu því samþætting Sierra og Primo uppfyllti engan veginn það sem samið hafði verið um við Innovative. Þetta var sameiginlegt álit allra aðila. Eftir stóð seinni valkosturinn, Alma og Primo VE sem voru þær lausnir sem voru í upphaflegu tilboði Ex Libris árið 2018. Þegar samtal hér um var í miðjum klíðum barst enn ein tilkynningin, Alríkisviðskiptastofnun Bandaríkjanna (e. Federal Trade Commission) hafði hafið skoðun á kaupunum á Innovative. Sú athugun stóð yfir langt frameftir árinu 2020 og á meðan henni stóð var Ex Libris og Innovative gert að starfa sem tvö óháð fyrirtæki þótt kaupin væru afstaðin. Í kjölfar þessarar nýju vitneskju skapaðist óvissa á meðan bæði fyrirtækin voru að fóta sig í þessum breyttu aðstæðum. Landskerfið ákvað að fá endanlega úr því skorið hvort Innovative gæti fundið leið til að samþætta Sierra við Primo með ásættanlegum hætti en niðurstaðan varð sú sama og áður, Innovative réð ekki við að framkvæma þetta. Botninn var því dottinn úr samstarfinu við Innovative og verkefnið stöðvaðist. Árið 2020 varð ár óvissu og biðtíma.

Landskerfið tók nú þann kost að leita álits lögfræðinga hjá Lex lögmannsstofu og Ríkiskaupum um hvaða leiðir væru færar í stöðunni. Úr áliti þeirra kristölluðust tveir valkostir. Annar var sá að í ljósi þess að Ex Libris var eigandi að Innovative Interfaces, þá uppfyllti það „skilyrði d. liðar 1. mgr. 90. gr. Laga um opinber innkaup nr. 120/2016 um að vera fyrirtæki sem gengur inn í stöðu upphafslegs samningsaðila (Innovative). Ákvæðið gerir þó einnig að skilyrði að aðilaskiptin hafi ekki í för með sér aðrar verulegar breytingar á samningnum.“ Hinn valkosturinn var að slíta samningum við Innovative og fara í nýtt útboð. Hvorugur valkosturinn var góður. Í ljósi þess að búið var að fínkemma markaðinn þjónaði engum tilgangi að bjóða út aftur. Því var ákveðið að láta á það reyna hvort Ex Libris væri tilbúið að taka yfir samninginn sem gerður var við Innovative með ofangreindum skilyrðum. Ex Libris lýsti sig reiðubúið til þess. Til að uppfylla þá kröfu að ekki yrðu verulegar breytingar á samningi við Innovative var ákveðið að gera viðauka við hann til að endurspeglar breyttar aðstæður. Úr varð samningur við Ex Libris.

Í júní 2020 náðust samningar við Innovative Interfaces um endurgreiðslu upp á tæpar 18 m.kr. til að bæta Landskerfinu fjárhagslegt tjón sem það varð fyrir þegar Innovative gat ekki lengur uppfyllt samningsskyldur sínar. Lauk þar með samskiptum við Innovative.

## **Samningur við Ex Libris**

Til að gera langa sögu stutta varð úr að Ex Libris tók yfir samningsskuldbindingar Innovative og þann 4. nóvember 2020 var samningur við Ex Libris undirritaður.

Í viðauka var kveðið á um að þróaðar yrðu tilteknar viðbætur við Alma sem snéru einkum að persónuvernd lánþega í útlánaaðgerðum og auknum sjálfsafgreiðslumöguleikum lánþega á leitir.is. Samningurinn tekur til leigu á bókasafnakerfinu Alma og leitargáttinni Primo VE og eru kerfin veflæg. Um er að ræða svokallaða hugbúnaðarþjónustu (e. SaaS – Software as a Service), þ.e. leigður er aðgangur að kerfunum sem eru hýst í gagnaveri Ex Libris í Frankfurt í Þýskalandi.

Stofnkostnaður við kerfisinnleiðingu hljóðaði upp á tæpar 44 m.kr. í samningi og árlegt þjónustugjald eftir gangsetningu reiknaðist í kringum 42 m.kr. Samningurinn er til átta ára með möguleika á framlengingu um fjögur ár þannig að samningstími getur teygt sig í tólf ár ef áhugi verður á því.



MYND 8: SAMNINGUM MILLI LANDSKERFI BÓKASAFNA OG EX LIBRIS FAGNAÐ Á FJARFUNDI

## Undirbúningur og samkomutakmarkanir

Ekki var beðið boðanna þegar samningur var í höfn og hófst undirbúningur verkefnisins með formlegum hætti á fjarfundi aðila 18. nóvember 2020. Þetta átti eftir verða fyrsti fjarfundurinn af mörgum því heimsfaraldur stóð yfir og lokaði á möguleika á ferðum milli landa. Innleiðingarárin mörkuðust af samkomutakmörkunum, fjarvinnu og -fundum, áhyggjum og veikindum. Þessar ytri aðstæður bættu í álag sem fyrir var vegna innleiðingar nýs bókasafnskerfis.

Á fjögurra mánaða undirbúningstíma verkefnisins voru unnar hönnunarlýsingar fyrir umsömdu kerfisviðbæturnar, kerfishögun ákveðin auk þess sem lögð var lokahönd á verk- og tímaætlun. Verkáætlun var frá upphafi mjög stíf en gert var ráð fyrir gangsetningu kerfa í júní 2022 og átti sú tímasetning eftir að standast.

Gagngerar breytingar urðu á högun nýja kerfisins frá því sem áður hafði verið. Það var niðurstaða mikilla vangavelta þar sem á vogarskálarnar voru lagðar óskir safna sem komu fram í þarfagreiningunni og rekstrarleg sjónarmið um eins einfalda uppsetningu og möguleg væri til að tryggja rekstrargrundvöll til framtíðar. Engu að síður varð niðurstaðan heldur flóknari kerfishögun en menn höfðu sér fyrir sér í upphafi. Þegar allt var vegið og metið að undangengnu ítarlegu samráði við kerfisframleiðanda var niðurstaðan sú að þetta væri óhjákvæmilegt.

Skipaður var verkefnahópur en í honum sátu auk starfsmanna Landskerfisins, Brjánn Birgisson frá Borgarbókasafni, Linda Rós Arnardóttir frá Bókasafni Hafnarfjarðar auk Hallfríðar Kristjánsdóttur og Telmu Rósar Sigfúsdóttur frá Landsbókasafni Íslands-Háskólabókasafni. Að auki var leitað til fjölmargra sérfræðinga á bókasöfnum eftir margvíslegri aðstoð. Verkefnisstjórnun var í höndum Sveinbjargar Sveinsdóttur og Sigrúnar Hauksdóttur starfsmanna Landskerfis bókasafna. Ex Libris skipti um verkefnastjóra þegar nokkuð var liðið á innleiðingartíma og kom það í hlut Dominic Nast að stýra verkefninu örugglega í höfn. Í stýrihópi verkefnisins sátu stjórnarkonurnar Ingibjörg Steinunn Sverrisdóttir, Pálína Magnúsdóttur og Sveinbjörg Sveinsdóttir framkvæmdastjóri auk fulltrúa Ex Libris.

## Innleiðing nýrra kerfa

Innleiðingin hófst síðan 16. mars 2021 og var þar unnið að gagnavörpunum og öðrum undirbúningi tengdum gagnayfirfærslu, kerfisstillingum í víðu samhengi, ýmsum tæknilegum viðfangsefnum á borð við tengingar við ytri búnað og innskráningu og auðkenningu á mótí Stafrænu Íslandi island.is svo dæmi séu tekin. Huga þurfti að tengingum við vef Borgarbókasafns og Landsbókasafn þurfti að yfirfara ýmis kerfi sín sem tengd eru bókasafnakerfinu. Víðtæk þekkingaröflun vegna virkni nýrra kerfa fór fram samhliða þessu.

Undirbúningur flutnings gagna úr eldra kerfi Aleph í nýtt bókasafnskerfi Alma fólst einkum í undirbúningi tveggja prófunaryfirfærsla, önnur var í maí og hin í október 2021, og skoðunar á gögnunum í kjölfarið. Ýmsar áskoranir voru á leiðinni og tengdust þær stærstu gjörbreyttri högun gagnagrunns og virkni nýs kerfis, svo sem meðferð rafræns safnkosts og breyttri meðhöndlun forðafærslna. Þetta kallaði á víðtækar breytingar og lagfæringar á gögnum í Aleph fyrir lokayfirfærslu sem framkvæmd var í maí 2022.

Uppsetning kerfisstillinga reyndist viðamikil og að sama skapi tímafrek. Áhersla var lögð á útlán og lánþega. Högun bókræðigrunns er einnig verulega breytt frá því sem áður var og kallaði á endurskoðun vinnulags.

Töluverð vinna fór í að fylgja eftir samningsbundnum kröfum sem ekki voru uppfylltar í stöðluðum kerfum Ex Libris. Nokkur þessara atriða lágu fyrir frá upphafi en önnur opinberuðust aðilum ekki fyrr en lengra leið á verkefnið og kölluðu því á viðræður til að fá úrlausn málanna.

Rík áhersla var í samningi lögð á að kerfið myndi ráða við íslenskuna. Ekki er nóg að þýða viðmót og skilaboð heldur þarf að huga að röðun leitarniðurstaðna og leitinni sjálfri sem þarf að ráða við íslenska sérstafi og íslenskt stafróf. Ekki voru allir á eitt sáttir með árangur varðandi íslenska mannanafnahefð. Kerfið er einfaldlega ekki hannað til að mæta henni svo vel fari. Hluti af vandanum felst í því að kerfið fylgir stöðlum í ríkari mæli en gamli Gegnir gerði og því ekki hægt að halda í allt það sem þar var byggt upp. Íslensk þýðingastofa, Skopos tók að sér þýðingu viðmóts og skilaboða. Ágætlega tókst til en þó er ljóst að staðfæra þarf ýmsar þýðingar í framhaldinu enda í mörgum tilfellum um afar sértækan orðaforða að ræða. Leitað var til Advania með aðstoð við forritun fyrir auðkenningu á móti Stafrænu Íslandi og samþættingar nemendalista úr INNU kerfi framhaldsskólanna við bókasafnakerfið. Hönnunarstofan Jökla sá um hönnun nýs lógós og litakóðunar fyrir Leitir.

Viðtökuprófanir voru framkvæmdar í samstarfi við valda starfsmenn safna vikunnar fyrir gangsetningu og tóku þær til kerfisstillinga og gagna.

Strax á innleiðingartíma komu í ljós vandkvæði við stofnun aðgangs með réttum heimildum fyrir starfsmenn bókasafna og það sýndi sig vera flókið viðfangsefni í bókasafnakerfinu. Þetta hamlaði virkri aðkomu starfsfólks safna í innleiðingarfasa. Þetta sama atriði varð einnig til verulegra vandræða í aðdraganda opunar kerfa og mánuðina þar á eftir.

Þann 24. apríl 2022 var loks hægt að senda út tilkynningu til bókasafna og staðfesta gangsetningardagsetningu auk þess að gera grein fyrir helstu vörðum fram að opnun nýrra kerfa. Dagsetningin hafði legið fyrir í verkáætlun og var hún valin með það í huga að skólabókasöfn gætu lokið vorverkum sínum í eldra kerfi og svo lært á nýja kerfið eftir sumarfrí. Hnýta þurfti marga lausa enda til að gera kerfin tilbúin og lengi ríkti mikil óvissa hvort það tækist og því var ekki hægt að senda út tilkynningu með meiri fyrirvara. Ástæða væri til að gera innleiðingunni betri skil en hér er gert og kannski verður það gert síðar.

## **Kerfin opnuð**

Starfsmannaaðgangur bókasafna eða nýi Gegnir (Alma) var opnaður upp úr hádegi mánudaginn 13. júní 2022. Liðlega sólarhring síðar var aðgangur almennings, Leitir (Primo VE) opnaður á vefnum leitir.is. Í hönd fór í senn krefjandi og lærdómsríkur tími hjá bókasöfnum landsins og Landskerfinu.

Kerfin fóru strax í almenna notkun í almenningsbókasöfnum og á Landsbókasafni Íslands - Háskólabókasafni sem tók mjög virkan þátt í innleiðingarvinnunni. Önnur söfn biðu mörg haustsins. Sumarvinna Landskerfisins fólst í því að þjónusta söfnin sem voru að nota kerfin og gera allt klárt fyrir haustið þegar skólasöfnin bættust í hópinn.

Með opnun nýrra kerfa liðu eldri kerfi undir lok. Eldra bókasafnskerfi (Aleph) hafði verið í rekstri frá árinu 2003 og leitargáttin (Primo) frá árinu 2011.

Hér var um mikil tímamót að ræða.



MYND 9: STARFSFÓLK LANDSKERFIS FAGNAR KERFISOPNUN Í JÚNÍ 2022

## Í framhaldi af opnun

Eftir að nýju kerfin voru gangsett tók við umfangsmikil leiðsögn til starfsfólks bókasafna í forni kennslu og þjónustu, auk þess sem þróa þurfti ýmsar viðbætur við kerfin og fá lagfæringar á kerfisvillum. Verkefnið var krefjandi fyrir bæði starfsmenn Landskerfis og bókasafnanna sem og kerfisframleiðandann Ex Libris og álagið var mikið.

Gríðarmikil þekkingaryfirfærsla þurfti að eiga sér stað og var skipulag og framkvæmd hennar að miklu leiti í höndum starfsfólks Landskerfisins. Víða voru agnúar á nýja kerfinu sem kölluðu á skilning og gott samstarf. Þjónustuþörf var mjög mikil, en þarfir safnanna voru breytilegar eftir stærð og eðli hvers safns. Ólíkar aðstæður gerðu það að verkum að starfsfólk þeirra var misvel í sveit sett til að tileinka sér nýjungarnar.

Þyngstur var róðurinn hjá grunnskóla- og almenningsbókasöfnum en háskólasöfnin plumuðu sig vel. Aðfangafærlið var flókið, útprentun límmiða gekk ekki vel og sjálfsafgreiðsluvefur fyrir börn og kennara í grunnskólum var ekki tilbúinn svo nokkuð sé nefnt. Kerfislegur hægagangur var íþyngjandi við tengingu nýrra bóka í jólabókaflóðinu og lánþegar lentu í vandræðum með frátektir. Mikil vinna hefur farið í að slípa ýmis bréf, tilkynningar og lista af ýmsum toga en þó er þar enn nokkuð verk að vinna.

Landskerfið forritaði á endanum nýja útgáfu af smáforritinu Spinomatic sem notað er við útprentun límmiða úr Gegni. Jafnframt hannaði og forritaði Landskerfið sérstakan útlánavef fyrir grunnskóla þar sem nemendur og kennarar geta sjálfir lánað sér bækur.

Kennslan í kjölfar gangsetningar skiptist í tvö tímabil. Þar sem nýi Gegnir var opnaður um miðjan júní þegar flestir skólar voru komnir í frí var ákveðið að byrja á að kenna starfsfólki almenningsbókasafna en bíða með skólana og önnur söfn þar til eftir miðjan ágúst.

Leitast var við að bjóða upp á sem fjölbreyttastar miðlunarleiðir til starfsmanna safna, s.s. leiðbeiningar, kennslumyndbönd, vefkennslu og vinnufundi. Kennslumyndböndin voru nýmæli hjá félaginu og mæltust vel fyrir. Á tímabilinu frá maí 2022 til byrjun mars 2023 sóttu um 2.500 manns samtals 160 námskeið sem starfsfólk Landskerfisins stóð fyrir. Þrátt fyrir öll þessi námskeið þurfti gjarnan áframhaldandi einstaklingsaðstoð í síma eða á fjarfundum.

Einn mælikvarði til að meta umfang þjónustu við viðskiptavini eru innsend þjónustuerindi. Verkbeiðnir frá starfsmönnum safna í júní 2022 nánast fimmfölduðust miðað við sama tíma árið á undan. Tvöföldun varð á verkbeiðnum í ágúst á milli árána 2021 og 2022. Þetta er annars vegar sá mánuður þegar nýja kerfið var tekið í notkun og hins vegar mánuðurinn þegar grunnskólarnir hófu störf að afloknu sumarleyfi.



MYND 10: STARFSFÓLK LANDSKERFIS BÓKASAFNA MEÐ NÝFENGIN KERFISSTJÓRNUNARRÉTTINDI Í ÖLMU

## Endurlit

Það segir sig kannski sjálfst að útskipting kerfa sem notuð eru af starfsfólki um þrjú hundruð bókasafna er flókið og viðamikil verkefni. Aðstæður voru flóknar að mörgu leyti. Margir aðilar komu að verkefninu, stilla þurfti saman strengi og halda fólki upplýstu. Vegna Covid fór allt samstarf við kerfisframleiðandann fram á fjarfundum. Tímarammi verkefnisins var þröngur og því margir boltar á lofti í senn og ákvarðanatöku varð að ganga hratt fyrir sig. Gott hefði verið að geta haft meira samráð við söfn um stærri ákvarðarnir en gerlegt var. Læra þurfti á kerfin auk þess að tileinka sér nýja hugsun svo sem varðandi forða og rafrænt

efni og miðla þeirri þekkingu til safna. Á sama tíma þurfti að halda eldri kerfum í rekstri og sinna margvíslegri þjónustu við þau.

Það er eðli verkefna af þessari stærðargráðu að stöðugt kemur eitthvað óvænt og ófyrirséð upp á sem þarf að taka á og finna góðan farveg samhliða öðrum viðfangsefnum. Þannig bætast stöðugt viðfangsefni á verkefnalistann. Það er áskorun að hafa heildaryfirsýn yfir verkefnið, vakta framgang og halda tímaáætlun, ekki síst þegar aðföng eru takmörkuð.

Þegar horft er til baka er gagnlegt að hafa tímalínu til hliðsjónar í þeim tilgangi að reyna að fá yfirsýn yfir atburðarrásina.

<b>Lýsing</b>	<b>Dagsetning</b>
Þarfagreining vegna vals á nýju bókasafnakerfi – ræsfundur sérfræðihópa	31. ágúst 2017
Lokaskýrsla sérfræðihópa kynnt á fundi	21. nóvember 2017
Markaðskönnun (e. Request for Information) vegna fyrirhugaðs útboðs innan EES.	10. janúar 2018
Drög að kröfulýsingu birt á landskerfi.is	19. febrúar 2018
Útboð bókasafnakerfis auglýst á EES	26. mars 2018
Opnun tilboða tveggja bjóðenda – dæmd ógild	14. maí 2018
Nýtt útboð bókasafnakerfis auglýst á EES	24. maí 2018
Opnun tilboða frá sömu bjóðendum og áður	7. júní 2018
Notandadæmi tilbúin og send til bjóðenda	14. júní 2018
Dómnefndir að störfum - notandadæmi	26. - 28. júní 2018
Samningaviðræður í Reykjavík	September 2018
Ríkiskaup kallar eftir uppfærðum tilboðum bjóðenda að afloknum viðræðum	24. október 2018
Ný tilboð frá bjóðendum berast	5. nóvember 2018
Ríkiskaup kallar eftir lokatilboðum	Nóvember 2018
Lokatilboð berast frá bjóðendum	20. nóvember 2018

Taka tilboðs Innovative Interfaces	31. desember 2018
Útboð á hýsingu bókasafnakerfis	Janúar 2019
<b>Undirritun samnings við Innovative Interfaces</b>	<b>28. maí 2019</b>
Vinnu- og undirbúningsfundir vegna innleiðingar Sierra og Inspire Discovery	Febrúar – desember 2019
Tilkynning um að Ex Libris sé að kaupa Innovative Interfaces	5. desember 2019
Kaup Ex Libris á Innovative orðin að raunveruleika en eru til skoðunar hjá Alríkisviðskiptastofnun Bandaríkjanna (e. Federal Trade Commission)	16. janúar 2020
Skoðun Alríkisviðskiptastofnunar Bandaríkjanna lokið	20. nóvember 2020
Kórónaveiran nær fótfestu á Íslandi	Febrúar 2020
Samningur við Innovative Interfaces um greiðslu bóta	8. júní 2020
<b>Samningur við Ex Libris um yfirtöku samnings við Innovative undirritaður</b>	<b>4. nóvember 2020</b>
Ræsfundur undirbúnings Alma og PrimoVE	18. nóvember 2020
Ræsfundur innleiðingar Alma og Primo VE	16. mars 2021
Tilkynning til safna þar sem áætluð gangsetningardagsetning er endanlega staðfest	26. apríl 2022
Undirbúningur gangsetningar nýrra kerfa: Lokað á skráningu og tengingu eintaka. Starfsmenn fá aðgang að nýju kerfi.	9. maí 2022
Viðtökuprófanir	24-31. maí 2022
Lokun gamla Gagnis (Aleph).	31. maí 2022
Flutningur útlána yfir í nýtt kerfi og lokaprófanir. Ótengd útlán í Alma notuð. Hægt að leita í leitir.is en innskráning ekki möguleg.	1-13. júní 2022
<b>Opnun nýja Gagnis</b>	<b>13. júní 2022, kl. 13:50</b>
<b>Opnun nýja Leitir.is</b>	<b>14. júní 2022</b>



Flestir geta verið sammála um að verkefnið í heild tók mun lengri tíma en að var stefnt. Fyrir þessu eru ýmsar skýringar líkt og fram hefur komið. Verkefnið var af því umfangi að það var útboðsskylt. Undirbúningur og framkvæmd útboðs var tímafrek og flókin. Þar sem um samkeppnisútboð var að ræða dróst framkvæmdin á langinn. Til trafala var að takmörkuð þekking reyndist vera til staðar á framkvæmd samkeppnisútboða. Viðræðurnar leiddu til þess að hjóðendur settu breytingar á hönnun kerfa sinna á dagskrá og nutum við á endanum góðs af því í samningi. Draga má þann lærdóm að orkað geti tvímælis að útboð taki of langan tíma því ýmsar sviptingar geta átt sér stað á mörkuðum á meðan og fyrirtæki gengið kaupum og sölum og jafnvel verið haldið í gíslingu af eftirlitsstofnunum.

Það sem helst háði verkefninu annað en ófyrirséðar uppákomur, var þröngur tímarammi, takmarkaður mannaflí og vanmat framleiðanda á flækjustigi í blönduðu samlagi íslenskra safna. Hér má til að mynda nefna þarfir skóla- og almenningsbókasafna og íslenska manna-nafnahefð. Samstarfið við kerfisframleiðandann Ex Libris var gott og hefur hann lagt sig fram við að aðstoða eftir fremstu getu. Þar á bæ er skilningur á að enn þarf að gera bragarbót á ýmsu. Þess vegna hefur verið ráðist í stefnumótandi vinnu í þeim tilgangi að bæta úr atriðum svo kerfið þjóni betur þörfum almennings- og grunnskólabókasafna. Þetta varðar leit og leitarniðurstöður, einföldun verkferla – einkanlega varðandi útlán og skil, möguleika á einföldu skráningarviðmóti og síðast en ekki síst kerfislegan hægagang. Af þessu verður kannski síðar sögð önnur saga.

# Arndís Sigríður Árnadóttir 1940 - 2023

## Minning

Höfundur: Gunnhildur Kristín Björnsdóttir

Grunnur að nútíma bókasafnsþjónustu hér á landi, var lagður eftir miðja síðustu öld þegar sérmenntuðum bókasafnsfræðingum tók að fjölga og frumkvöðlar hófu með elju og dugnaði að breyta bókasöfnum í lifandi þekkingarmiðstöðvar. Þessir bókasafnsfræðingar urðu fyrirmyndir okkar sem á eftir komu og ein þeirra var Arndís Sigríður Árnadóttir.



MYND 1: ARNDÍS VIÐ DOKTORSVÖRNINA Í HÁTÍÐARSAL HÍ 19. ÁGÚST 2011. LJÓSMYND: KRISTINN INGVARSSON

Arndís S. Árnadóttir var fædd 12. nóvember 1940. Hún varð bráðkvödd í París 8. september síðastliðinn. Arndís lauk stúdentsprófi frá Menntaskólanum í Reykjavík 1960. Hún stundaði nám í listasögu við Hollins College í Roanoke í Viginíu í Bandaríkjunum 1960-1961. Hún flutti síðan aftur til Bandaríkjanna og bjó þar á árunum 1964-1974. Hún lauk þá prófi í innanhússhönnun við Maryland Institute College of Art 1972 og sótti auk þess námskeið í ýmsum listgreinum við Towson University.

Eftir að heim til Íslands kom lauk Arndís BA-prófi í bókasafns- og upplýsingafræði frá Háskóla Íslands 1980 og síðar MA-prófi í hönnunarsögu frá De Montfort University í Leices-ter í Bretlandi 1997. Árið 2011 varði Arndís doktorsritgerðina *Nútímaheimilið í mótun: fagurbætur, funksjónalismi og norræn áhrif á íslenska hönnun 1900-1970*, í sagnfræði við Háskóla Íslands og fjallar ritgerðin um þær breytingar sem urðu á hóbýlaháttum Íslendinga á þessu tímabili. Ritverk þetta sem var algjört brautryðjendaverk, er mikilvægt framlag til

íslenskrar hönnunarsögu. Í ritdómi Fréttablaðsins er það talið „byltingarkennt innlegg“ og „tvímælalaust eitt merkilegasta rannsóknarverk liðins árs“.

Árið 1974 var hafist handa við að skipuleggja bókasafn Myndlista- og handíðaskóla Íslands (MHÍ) af nokkrum bókasafnsfræðingum og vildi þá svo til að Arndís slóst í hópinn. Þar var kominn sérfræðingur í listasögu og innanhússhönnun sem ílengdist á safninu í um 30 ár. Arndís var fagmanneskja fram í fingurgóma og ekki leið því á löngu áður en hún hóf nám í bókasafns- og upplýsingafræði til að verða fullnuma starfsmaður. Annað var ekki hennar still. Arndís var mikill happafengur fyrir MHÍ, því hæfari og áhugasamari starfskraftur var vandfundinn. Hún hafði fjölbreytta menntun sem var einstaklega góður grunnur fyrir að starfa og stýra listbókasafni. Listrænn bakgrunnur gaf henni dýpri innsýn í hlutverk safnsins og varð einnig til þess að hún lagði ríka áherslu á mikilvægi þekkingar starfsmanna á hönnun og listum, faggreinum þeirra sem notuðu safnið. Arndís lagði metnað í að gera allt sem best úr garði og byggja upp, stundum við þröngan kost, fyrirmyndar bókasafn búið nútímataekni og upplýsingamiðstöð fyrir nemendur og kennara skólans, auk allra annarra sem þangað leituðu.

Arndísi var umhugað um að bæta aðgang að listupplýsingum í því skyni að auðvelda rannsóknir og fræðslu. Hún tók virkan þátt í samstarfsverkefnum, bæði innlendum og erlendum. Sem dæmi má nefna efnisorðaskrá yfir myndlist og skyldar greinar og skrá yfir söfn, stofnanir og einstaklinga sem eiga töluvert safn bókverka. Þá ritstýrði hún í samvinnu við bókasafnsfræðing Listasafns Íslands, skrá yfir íslenskar listheimildir fyrir gagnasafnið BHA (Bibliography of the History of Art). Arndís kappkostaði að safna upplýsingum. Til viðbótar við hefðbundinn skipulagðan safnkost, safnaði hún gögnum, skjölum og ýmsu smáefni, vissi hvar alls kyns torfundnar upplýsingar væri að finna og hvert ætti að leita og til hverra, og hún naut þess að miðla þeirri þekkingu. Slíkt var ómetanlegt á tímum þegar upplýsingar um íslenskar listir og hönnun lágu yfirleitt ekki á lausu.

Bókasafn MHÍ varð síðar megingrunnurinn að bókasafni Listaháskóla Íslands (LHÍ) undir hennar stjórn, en auk þess sameinuðust safninu bókasöfn Tónlistarskólans í Reykjavík og Leiklistarskóla Íslands þegar Listaháskólinn var stofnaður. Samhliða bókasafnsstörfum fékkst Arndís við stundakennslu í bóksafns- og upplýsingafræði við HÍ og hönnunarsögu við LHÍ, auk þess að taka að sér ýmis verkefni á sviði innanhússhönnunar.

Eftir að hafa lagt grunninn að öflugum háskólabókasafni, sagði Arndís skilið við bókasafn LHÍ og hóf doktorsnám við Háskóla Íslands og starfaði jafnframt á Þjóðminjasafni Íslands. Hún stundaði fræðistörf allt fram að andláti og sinnti ráðgjafarþjónustu á sviði innanhússhönnunar, hönnunarsögu, um skráningarmál safna og sýningarstjórn. Arndís skrifaði greinar í tímarit og bækur, setti upp sýningar í Hönnunarsafni Íslands og víðar, og hélt erindi bæði hér heima og erlendis. Hin síðari ár átti húsgagna- og hönnunarsaga einkum hug hennar og var rannsóknarsviðið sagan frá miðri 19. öld til samtímans. Jafnframt rannsakaði hún hlutverk íslenskra kvenna í mótun hugmynda um nútíma listiðnað og hönnun á 20. öld. Eftir

Arndísi liggja sömuleiðis greinar í bókasafnsfræði, meðal annars um samræmt aðgengi og varðveislu listheimilda, stafræn myndgagnasöfn og íslensk bókverk. Með Arndísi er farin dýrmæt þekking. Í sjónmáli voru þrjár bækur, bók hennar um Svein Kjarval og sögu MHÍ í samstarfi við fleiri höfunda. Þá voru einnig skrif nokkuð á veg komin um íslenska hönnun í samstarfi við Elísabetu V. Ingvarsdóttur.

Arndís átti þátt í að stofna norrænt samstarf listbókasafna (ARLIS/Norden) en bókasafn MHÍ var að hennar frumkvæði, ásamt bókasafni Listasafns Íslands, aðili að samtökunum frá upphafi 1986. Sjálf sat hún árum saman í stjórn samtakanna. Arndís hvatti önnur íslensk bókasöfn með listheimildir að taka þátt og fyrir hennar tilstuðlan urðu þau flest aðilar að samtökunum. Þátttaka íslenskra listbókasafna í ARLIS/Norden hefur verið til mikilla hagsbóta og víkkað sjóndeildarhring starfsmanna safnanna. Auk þátttöku í ARLIS/Norden, sat Arndís í stjórn Skógræktarfélags Garðabæjar, var félagi í Listfræðafélagi Íslands og Reykjavíkurakademíunni. Hún var heiðursfélagi í Upplýsingu frá 2012.

Fræðimennska og fagmennska voru Arndísi í blóð borin. Sjálf var ég svo heppin að njóta leiðsagnar hennar á þrjá vegu, sem nemandi í bókasafnsfræði, sem myndlistarnemandi og bókasafnsnotandi í MHÍ og sem samstarfsmaður. Hún var framúrskarandi kennari, vel skipulögð, hafsjór af fróðleik og góð fyrirmynd. Það var gaman í tímum hjá henni. Hún hafði einstakt lag á að vekja áhuga, það get ég vottað, bæði sem nemandi hennar og samstarfsmaður, og með því að fylgjast með henni aðstoða aðra bókasafnsgesti í MHÍ og LHÍ.

Arndís var glæsileg kona með hægláta og fágaða framkomu. Hún fylgdist vel með í sínu fagi, var áhugasöm um nýjungar, einnig það sem á undan var gengið, og sýndi ætíð ráðdeild og smekkvísi. Arndís bar yfirbragð heimskonu og eins og einn kollegi okkar komst að orði, þá var það í hennar stíl að kveðja jarðvistina í háborginni París.

## Heimildir

Arndís S. Árnadóttir. (1997). Bókasafn Myndlista- og handíðaskóla Íslands. Í Guðrún Pálsdóttir og Sigrún Klara Hannesdóttir (ritstj.), *Sál aldanna: Íslensk bókasöfn í fortíð og nútíð* (bls. 173-193). Háskólaútgáfan.

Arndís S. Árnadóttir. (E.d.). *Hönnun og fræði*. <https://listrad.wordpress.com/>

Arndís S. Árnadóttir. (2011). *Nútímaheimilið í mótun: fagurbætur, funksjónalismi og norræn áhrif á íslenska hönnun 1900-1970*. Háskólaútgáfan.

Elísabet V. Ingvarsdóttir. (2023, 7. október). [Minningargrein]. *Morgunblaðið*, 40.

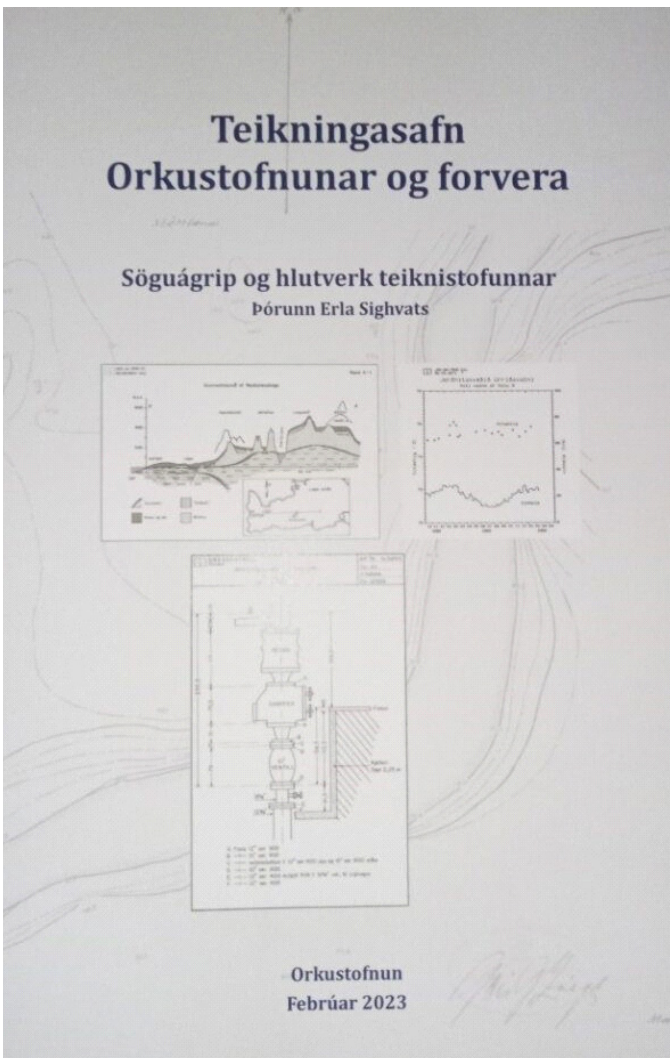
Páll Baldvin Baldvinsson. (2012, 2.-4. mars). Byltingarkennt innlegg: Nútímaheimilið í mótun er tvímælalaust eitt merkilegasta rannsóknarverk sem hér kom út á liðnu ári. *Fréttablaðið*, 40.

# Teikningasafn Orkustofnunar og forvera

## Söguágrip og hlutverk teiknistofunnar

Höfundur: Þórunn Erla Sighvats

Á nýliðnu ári, 2023 kom út á vegum Orkustofnunar ritið: *Teikningasafn Orkustofnunar og forvera*, með undirtitlinum: *Söguágrip og hlutverk teiknistofunnar*. Höfundur ritsins er Þórunn Erla Sighvats, upplýsingafræðingur. Ritið er 72 síður í A4 stærð, ríkulega skreytt myndum, teikningum, dæmum og sýnishornum úr Teikningasafninu. Einnig eru settar fram upplýsingar í töflum og nafnalistum og í tölfræðilegri samantekt koma fram tölur um magn og umfang safnsins. Megintextinn skiptist í sjö kafla og aftast eru fjórir viðaukar.



MYND 1: FORSÍÐA BÓKARINNAR

Höfundur hóf störf hjá Orkustofnun árið 2007 og árið 2012 hóf hún vinnu við að endurskrá Teikningasafnið í rafrænan gagnagrunn, sem entist allar götur til ársins 2018. Samhliða skráningunni var safnið skannað til rafrænnar birtingar og einnig geymsluskráð og pakkað niður til afhendingar til Þjóðskjalasafns Íslands. Starfsemi teiknistofunnar var formlega hætt 1998 en nokkrar teikningar voru skráðar í númeraröð safnsins fram á árið 2001. Þarna var því um lokað safn að ræða, safn sem ekkert nýtt bættist í og var elsti hlutinn löngu kominn fram yfir tímamörk skylduskila til Þjóðskjalasafns. Samhliða því að skrá safnið myndaðist áhugi á að taka saman upplýsingar um sögu þess og starfsemi teiknistofunnar og um aðild þeirra fjölmörgu starfsmanna sem stóðu að því að skapa þessa mikilfenglegu heimild. Safnið telst um 40.000 númer og heildarfjöldi teikninga rúmlega 45.000. Undir mörgum númerum er fleiri en ein teikning.

Sagan er löng, rekur sig til stofnunar embættis landsverkfræðings, fyrir aldamótin 1900 og spannar alla tuttugustu öldina. Til er ágríp að sögu Orkustofnunar og forvera á vef Orkustofnunar: <https://orkustofnun.is/saga-orkustofnunar>, en ennþá hefur saga stofnunarinnar og forvera hennar ekki verið skráð sem útgefin heimild.

Ritun sögu Teikningasafnsins hefur skjálfræðilegt viðmið um leið og sögulegt sjónarhorn er haft í hávegum. Reynt er að varpa ljósi á tilurð Teikningasafnsins og draga fram fólkið sem lagði sitt af mörkum, markaði sporin, vann frumkvöðlastarf og lagði línurnar fyrir þróun tæknilegra lausna. Sérstaklega er gaman að benda á þá staðreynd sögunnar að aðeins tveir stjórnendur stjórnðu teiknistofunni frá upphafi og til loka, í um 60 ár. Þetta voru tvær konur, báðar lærðar tækniteiknarar. Slíkt gefur mynd af stöðugleika og fagmennsku, og ennþá eru í kallfæri starfsmenn sem bera þeim vitni og geta gefið lýsingar á starfseminni og starfstíma teiknistofunnar.

Að lokum er bent á að í ritinu er ítarlega fjallað um rafræna skráningu Teikningasafnsins, þar sem fram koma skráningarþættir og skýringar á þeim. Sú lýsing gæti orðið öðrum innblástur og hvatning til þess að takast á við skráningu opinberra gagnasafna í ríkisstofnunum, en vitað er að víða liggja merkileg söfn, með öllu óaðgengileg eða misvel skráð.

# ARLIS/Norden í Osló 13. - 15. október 2022

Höfundar: Gunnhildur Björnsdóttir og Ingibjörg Rögnvaldsdóttir

---

ARLIS/Norden eru samtök norræna listbókasafna sem hafa þann tilgang að efla fagkunnáttu með því að miðla upplýsingum og efla tengsl milli safna. Árlega er á vegum samtakanna haldin ráðstefna um áhugaverð efni og verður hún næst hér á landi árið 2025. Í ARLIS/Norden eru bókasöfn á sviði myndlistar, listiðnaðar, hönnunar, byggingarlistar, ljósmyndunar og skyldra greina. Átta íslensk listbókasöfn eru aðilar að samtökunum í dag en bókasöfn Myndlista- og handíðaskóla Íslands og Listasafns Íslands voru meðal stofnaðila árið 1986. Bæði einstaklingar og stofnanir geta sótt um aðild og umsóknareyðublöð eru á vef samtakanna arlisonorden.org.

Yfirskrift ráðstefnunnar 2022 var *Queer art and knowledge management* sem tengist því að í Noregi var árið tileinkað hinsegin fólki, *Skeivt kulturår 2022*. Ráðstefnan var haldin í nýju og veglegu húsnæði listasafns Norðmanna, *the National Museum of Art, Architecture and Design*. Safnið var formlega opnað þar fyrr á árinu.



MYND 1: NATIONAL MUSEUM OSLO

Að vanda hófst dagskráin með hefðbundnum ársfundi samtakanna og að honum loknum bauð Karin Hindsbo forstöðumaður listasafnsins gesti velkomna. Síðar, að lokinni kynningu Cathrine Lorange, var farið í skoðunarferð um safnið, þessa glæsilegu byggingu þar sem safnkosturinn nýtur sín vel, en þarna er saga norskrar myndlistar og hönnunar rakin.

Sjálf ráðstefnan hófst með að Frederick Nathanael flutti fyrirlesturinn *Queer art* á áhrifaríkan hátt þar sem hann fjallaði um það hvernig var að upplifa sig öðruvísi á unglingsárunum og lýsti vel þeim tilfinningum sem bærðust í brjósti og viðhorfum sem hann þurfti að mæta. Frederick er leiðtogi hreyfingarinnar *Pride Art* sem hefur það að markmiði að koma á framfæri listum og menningu hinsegin fólks.

Næsti fyrirlesari var Emily Drabinski sem er bókasafnsfræðingur hjá the Graduate Center, City Univeristy of New York. Hún er auk þess rithöfundur, kennari og forseti ALA 2023-24. Hennar svið er einkum þekkingarstjórnun, upplýsingalæsi og gagnrýni í bókasafnsfræði. Hún ritstýrir Gender and Sexuality in Information Studies. Fyrirlesturinn „*I don't fit here, or there!*“: *Queer life and the problem of the library*, flutti hún í gegnum fjarfundabúnað.

Þá sýndi Hildegunn Gullásen forstöðumaður bóka- og skjalasafns, ráðstefnugestum bókasafnsafnsins. Safnið er vel útbúið bæði fyrir safngögn, rannsakendur og starfsfólk. Það vakti athygli að eftir aðeins nokkra mánuði í þessu nýja húsnæði, hafði verið horfið frá verkefnumiðuðu vinnurými þar sem það þótti ekki henta starfseminni. Þess í stað var hver starfsmaður kominn með sitt skrifborð. Bókasafnið hefur einnig heilmiklar sérútbúnar geymslur í kjallara fyrir eldra efni. Annað sem vakti sérstaka athygli var það að þegar safninu berast gjafir, þá fara öll gögn í sóttkví áður en þeim er blandað við safnkostinn. Þetta er gert til að koma í veg fyrir að í safnið berist einhverjar óæskilegar lífverur.



MYND 2: BÓKASAFN NATIONAL MUSEUM





MYND 3: BÓKASAFN NATIONAL MUSEUM



MYND 4: VINNURÝMI STARFSFÓLKS BÓKASAFNS NATIONAL MUSEUM

Þessum fyrsta degi lauk með móttöku í svokölluðu Wunderkammer þar sem hinsegin listamenn sýndu verk sín. Þar fengum við einnig langan og ítarlegan fyrirlestur frá Frederick Nathanael um hugmyndafræðina að baki listamiðstöðinni og í framhaldinu var boðið upp á léttar veitingar og tónlistaratriði.



MYND 5: DAGSKRÁ Á WUNDERKAMMER



MYND 6: Í MÓTTÖKUNNI Á WUNDERKAMMER

Annar dagur ráðstefnunnar hófst með fyrirlestri Idu Merethe Jensen, Ketil Jensen og Per Sundnes um söfnun heimilda undir heitinu *Queer in Nordland*.

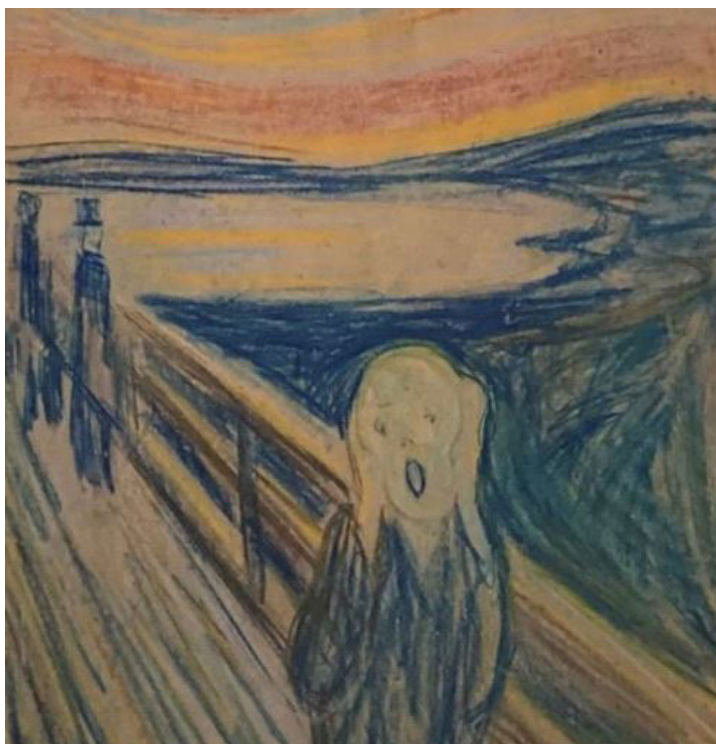
Carlos Alberto Paschoa bókasafns- og upplýsingafræðingur í Instituto Cervantes of Rio de Janeiro and Salvador of Bahia, flutti fyrirlestur sem bar heitið *Queer art and collection development: The LGBT+ Collection of Nélida Pinon Library*. Carlos er einnig forstöðumaður samtaka listbókasafna í Rio de Janeiro og fulltrú í *IFLA advisory committee on cultural heritage*.

Geir Harldseth flutti *A time and space for everything – the artist's novel on display* en þar fjallaði hann um nýtt bókmenntaform eða svokallaðar listsmásögur.

Marte-Kine Sandengen sýningarstjóri þjóðbókasafns Noregs, Hege Stensrud Høsøjen forstöðumaður rannsóknardeildar þjóðbókasafnsins og Bjørn Hatterud listgagnrýnir, fjölluðu um sýninguna *Pride and Prejudice* í listasafninu og Emma Damaskau og Katja Fjeld sögðu frá *Queers cultural year 2022* í Noregi.

Þá var fjallað um þjónustu bókasafna við hinsegin fólk, Kira Del Mar um *How are queer people met by the librarians in public libraries?* og Victoria Bugge Øye og Charlotte McInnes um sýninguna *Coming into community*.

Sumir þessara fyrirlestra sem voru á dagskrá seinni daginn voru fluttir yfir netið en flestir voru fyrirlesararnir á staðnum, í glæsilegum fyrirlestrarsal listasafnsins.



MYND 7: ÓPIÐ FRÆGA HANS MUNCHS

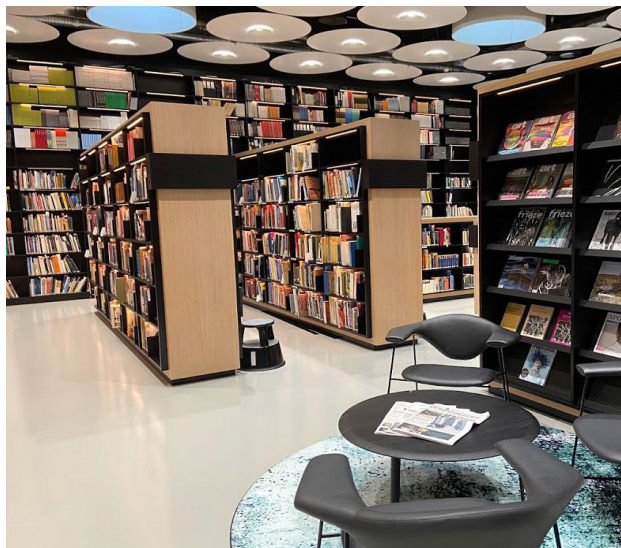
Ráðstefnunni lauk með skoðunar- og kynnisferð um hið nýja Munchsafn sem staðsett er í næsta nágrenni tónlistarhússins og nýja borgarbókasafnsins. Þar var leiðsögn um bókasafn lista- safnsins en þar er meðal annars heil- mikið safn bóka sem Munch átti. Í lista- safninu var, eins og við var að búast, sýning á verkum Edvarðs Munch og einnig settur upp hluti af heimili hans. Auk þess var þarna tímabundin sýning á verkum samtímalistamanna. Hús safnsins stendur á skemmtilegum stað og á efstu hæðinni er fallett útsýni yfir miðbæinn, allt frá höfninni og upp til fjalla. Vel má t.d. sjá þaðan, skíðastökkpallinn á Holmenkollen.



MYND 8: GÖGN ÚR FÓRUM EDVARÐS MUNCH



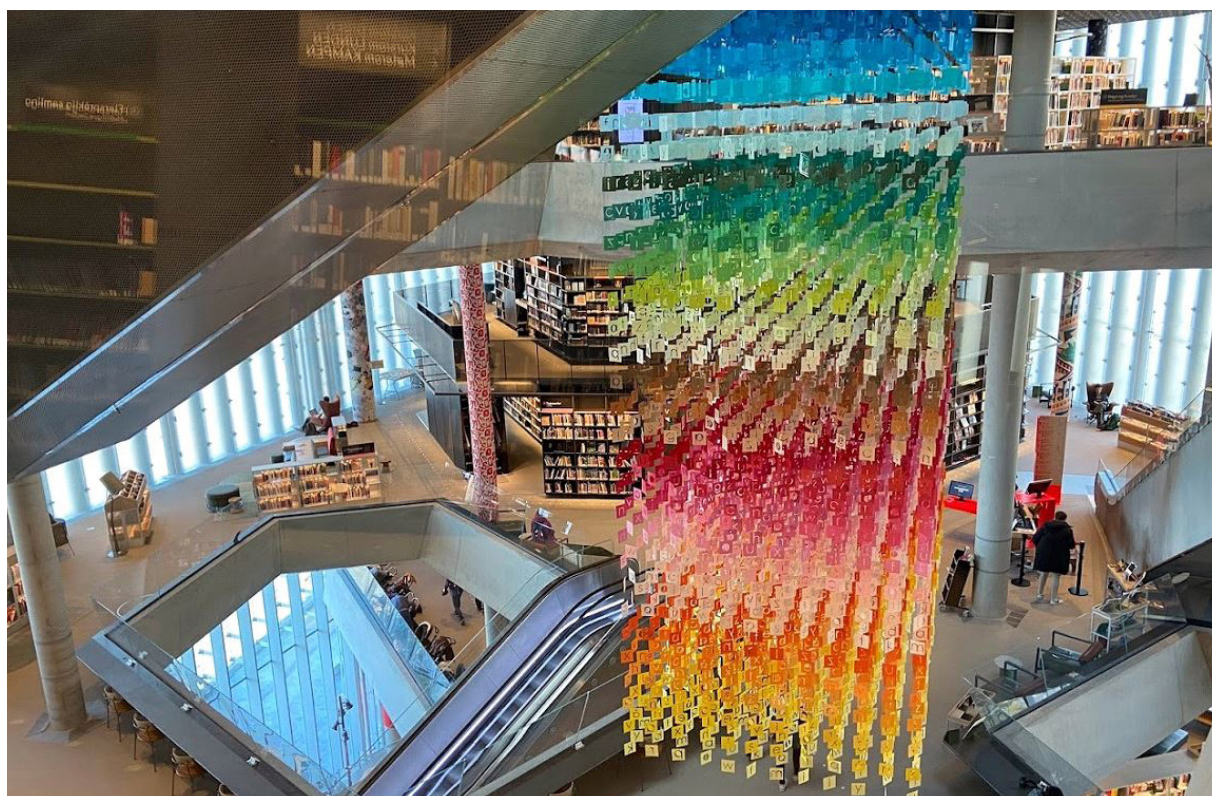
MYND 9: BÓKASAFNIÐ Í MUNCH SAFNINU



MYND 10: BÓKASAFNIÐ Í MUNCH SAFNINU

Það sem lifir í minningunni eftir að hafa farið á ráðstefnu sem þessa eru ekki aðeins fyrirlestrarnir og erindin heldur umhverfið. Það að fá tækifæri til að heimsækja þessi nýju söfn, skoða sýningar sem þar eru og fá að kynnst og fræðast um bókasöfn safnanna er eitthvað sem ekki er á færi gesta sem koma inn af götunni til að skoða listsýningarnar sem uppi eru hverju sinni.

Ekki er unnt að ljúka þessari samantekt án þess að nefna að við nýttum einnig tækifærið til að skoða á eigin vegum Deichmans, borgarbókasafnið nýja. Virkilega skemmtilegt safn.



MYND 11: REGNBOGAFÁNINN Í DEICHMAN SAFNINU

# BOBCATSSS 2023

Höfundur: Andrea Ævarsdóttir

---

Þriðjudaginn 24. janúar 2023 hélt undirrituð til Oslóar á ráðstefnuna Bobcatsss, sem haldin er árlega í einni af þáttökuborgunum. Bobcatsss stendur fyrir Budapest, Oslo, Barcelona, Copenhagen, Amsterdam, Tampere, Stuttgart, Szombathely og Sheffield. Á Bobcatsss ráðstefnum er fjallað um allskyns málefni í bókasafns- og upplýsingafræðum og nám og rannsóknir í tengdum greinum. Ráðstefnan er frábær vettvangur fyrir fólk til að tengjast kollegum í öðrum Evrópulöndum.

Ráðstefnan 2023 hafði yfirskriftina „*A New Era - Exploring the Possibilities and Expanding the Boundaries*“ og var haldin af OsloMet háskólanum í Osló.

## 25. janúar 2023

Ráðstefnan var sett að morgni 25. janúar og hófst á mjög áhugaverðum fyrirlestri um takmarkanir á rafrænum bókakosti. Fyrirlesturinn hélt forstöðumaður Landsbókasafnsins í Noregi, Aslak Sira Myhre. Eftir fyrirlestur Aslaks var val um tvö ólík þemu, annars vegar „*Digital collections*“ og hins vegar „*Repositories & content hubs*“ og valdi undirrituð seinni kostinn. Fyrirlestrarnir komu frá öllum heimshornum og í sumum tilvikum gat því miður verið erfitt að ná innihaldi og inntaki kynninga vegna takmarkaðrar enskukunnáttu fyrirlesara.

Eftir kaffihlé var aftur val um tvö ólík þemu „*Libraries and users*“ og „*Open access*“. Þar sem bókasöfn eru mín ástríða valdi ég að fara á „*Libraries and users*“ en lenti aftur í því að enska fyrirlesarara dugði ekki alveg og ýmislegt sem kom fram í fyrirlestrunum, fór aðeins framhjá okkur áheyrendum. Ég ræddi þessa tungumálaörðugleika við einn af skipuleggjendum ráðstefnunnar og var hún sammála því að huga þyrfti betur að því að fyrirlesarar og kynnar skuli hafa góða færni í ensku til að svona alþjóðleg ráðstefna skili tilætluðum árangri.

Hádegismaturinn var notaður til að „mingla“ og kynnast kollegum í öðrum löndum og náði ég einstaklega góðu spjalli við Remi Pulwer yfirmann tækniþjónustu hjá St. Michaels College bókasafninu í Toronto og höfum við haldið sambandi síðan.

Eftir matinn voru mjög áhugaverðar pallborðsumræður um breytingar sem hafa átt sér stað og þurfa að verða á bókasöfnum, skjalasöfnum og söfnum almennt til að halda í við tækniþróun og nýjungar í því hvernig notendur afla sér upplýsinga og þjónustu. Casper Hvenegaard Rasmussen, Hákon Larsen, Kerstin Rydbeck, Jamie Johnston og Henrik Jochumsen héldu öll tölu um málefnið og sátu fyrir svörum.

Síðdegis voru tvö þemu til viðbótar rædd: „*Inclusion and representation in libraries*“ og „*Libraries serving diverse communities*“. Þar sem ég bý í afar einsleitu samfélagi ákvað ég að umræður um inngildingu myndu mögulega nýtast mér betur en fjölmenningsumræða og

fór því á fyrirlestra tengda því. Í þessu tilfalli voru fyrirlestrarnir hver öðrum áhugaverðari og vöktu mig til mikillar umhugsunar um hvernig ég gæti gert minn þáverandi vinnustað, Bókasafn Grindavíkur, meira aðlaðandi fyrir ólíka hópa og jafnvel fyrir þá innflytjendur og flóttamenn sem höfðu flust til Grindavíkur síðustu mánuði frá Venesúela og Úkraínu.

## 26. janúar 2023

Næsta dag mætti ég aftur í OsloMet kl. 9 til að hlusta á næsta aðalfyrirlesara: Geoffrey Yeo, sem er skjalastjóri upplýsingafræðideildarinnar í University College í London Hann flutti mjög áhugaverðan fyrirlestur að nafni „*Beyond Institutions: Exploring Boundaries and Intersections Between Archival Science and Library and Information Studies*“. Fjallaði hann aðallega um hvernig skjalasöfn verða út undan í kennslu í upplýsingafræði og hvernig auka mætti þekkingu fagfólks á þeim. Geoffrey var mjög skemmtilegur fyrirlesari, lifandi og fyndinn, en fjallaði vítt og breytt um efnið, enda á mörgu að taka. Eftir kaffihlé, sat ég ýmsa áhugaverða fyrirlestra um skólabókasöfn undir þemanu „*School libraries and services aimed at children*“.

Ekki síður áhugavert var kaffispjall dagsins við nokkra ráðstefnugesti. Við ræddum um ólík verkefni og hlutverk bókasafna í Kanada, Noregi, Þýskalandi og á Íslandi. Svona samtöl eru sennilega eitt af því besta við ráðstefnur, sjóndeildarhringurinn vikkar, en um leið sjáum við að við erum öll eins. Upplýsingafræðingar frá Norður-Noregi gætu t.d. lært margt af okkur og við einnig margt af þeim. Svipuð samfélagsgerð en ólík uppbygging innviða gerir það að verkum að bókasöfn í litlum bæjum eru rekin á mjög ólíkan hátt á Ísland og í Noregi.

## 27. janúar 2023

Dagurinn byrjaði með kynnisferð um Deichman Björvika Bókasafnið í Osló, þar sem Knut Skansen forstöðumaður fór með hópinn um safnið. Ég lét mig svo ekki vanta á áhugaverða lokafyrirlestra ráðstefnunnar um upplýsinga- og þekkingarstjórn eða „*Information and knowledge management*“. Eftir hádegismat og „Bon voyage bingo!“ kvöddumst við þátttakendur með virktum eftir frábæra daga í góðum félagsskap.

# Starfsþróunarferð starfsfólks Bókasafns Kópavogs til Oslóar 14. – 17. september 2022

---

Dagana 14. – 17. september 2022 fór 14 manna hópur starfsfólks frá Bókasafni Kópavogs í starfsþróunarferð til Oslóar, en þar hefur menningarlífíð breyst mikið á undanförunum árum, með byggingu margra nýrra menningarstofnana.

Eftir takmarkaða möguleika til fræðslu og starfsþróunar starfsfólks vegna kórónuveirufaraldursins var gríðarlega mikilvægt að taka upp þráðinn að nýju og sækja fræðslu og innblástur frá kollegum í fremstu röð.

Hópurinn heimsótti fimm almenningsbókasöfn, landsbókasafn Noregs og sendiráð Íslands í Noregi. Dagskrá var frá morgni og fram eftir degi í tvo heila daga og hitti hópurinn forstöðumenn, verkefnastjóra, sérfræðinga og fleira fólk innan allra stofnana. Í sumum tilfellum voru settir upp sérstakir fundir með stjórnendum eða verkefnastjórum og öðru starfsfólki. En í hverri heimsókn fékk hópurinn fræðslu í einhverju formi.

Á bókasöfnum í dag er áhersla lögð á þarfir gesta í nútímasamfélagi. Bókasöfn eru þess vegna svo miklu meira en einungis aðgangur að bókum. Bókasöfn eru fræðslusetur, menningarmiðstöðvar, hús viðburða, athvarf, þriðji staðurinn og svo margt fleira og til að sinna öllum þessum hlutverkum þarf starfsfólk bókasafna sífellt að vera á tánum gangvart nýjungum. Það er ljóst að við getum ekki sótt í fræðslu af þessum toga héraendis og því afar dýrmætt í okkar starfsþróun að sjá hvaða aðferðum aðrar þjóðir, sem standa okkur í sumu framar, eru að beita.

Auk þess að styrkja starfsfólk í starfi, gerði ferðin Bókasafn Kópavogs að enn betra safni en það er nú þegar og starfsfólk kom heim með hugmyndir að ýmsum nýjungum og breytingum sem hægt er að hrinda í verk á safninu.

Heimsótt voru bæði ný bókasöfn og rótgróin. Til dæmis opnaði almenningsbókasafnið Deichman Bjørvika í júní 2020 og telst nú vera flaggskip norskra bókasafna. Heimsókn þangað var mikið tilhlökkunarefni og sérstök upplifun, sérstaklega þegar litið er til þess að innan fárra ára á Bókasafn Kópavogs að fá nýtt útibú í efri byggðum bæjarins og það verkefni þarf að úthugsa frá grunni.

Hluti af lögbundnum skyldum bókasafna er að gegna hlutverki þekkingarveitu og fræðslustofnunar og efla, meðal annars, upplýsingalæsi og ánægjulestur. Það á við um allan aldur. Sá hópur sem síst sækir almenningsbókasöfn eru unglingar og almennt hafa unglingar ekki verið frægir fyrir bóklestur. Þennan hóp erum við sífellt að reyna að styðja betur. Í Osló fór hópurinn á sérstakt unglingsbókasafn fyrir 10-15 ára og fræðslan sem við fengum þar hefur nú þegar gert mikið fyrir vinnu okkar fyrir unglinga.

Hópurinn heimsótti einnig almenningsbókasafnið í Grunerlökka sem leggur áherslu á sjálfbærni og umhverfisvitund og var mjög áhugavert að heyra um allt sem gert á safninu, bæði innan safnsins og utan, s.s. við ræktun matjurta, fræsöfn og ýmis hringrásarsöfn. Það komu margar hugmyndir með heim frá þessu safni. Þetta er aðeins brot af þeirri fræðslu sem starfsfólk Bókasafns Kópavogs fékk í Osló og mun nýtast bæði starfsfólki og safninu sjálfu á komandi árum.



# Fræðsluferð starfsmanna Bókasafns Reykjanesbæjar til Osló dagana 26.-29. apríl 2023

Höfundar: Guðný Kristín Bjarnadóttir og starfsmenn Bókasafns Reykjanesbæjar

## 26. apríl 2023

Snemma að morgni voru átta starfsmenn Bókasafns Reykjanesbæjar, eldhressir og kátir mættir í Flugstöð Leifs Eiríkssonar. Ferðinni var heitið til Oslóar og nágrennis þar sem skoða átti fjögur mjög svo mismunandi bókasöfn. Ferðalangarnir voru lentir á Gardemoen rétt upp úr hádegi og var öllum smalað upp í næstu lest til Oslóar. Byrjað var á því að tékka sig inn á Citybox hótelið sem er á mjög hentugum stað miðsvæðis í Ósló og stutt í allar helstu samgöngur og hina víðfægu Karl Johans gate.

Strax sama dag var á dagskrá fundur með Ingrid Schibsted Jacobsen á Majorstuen bókasafninu sem er í úthverfi Óslóar. Móttökurnar þar voru einstaklega góðar og Ingrid, sem er bókasafnsfræðingur sem sérhæfir sig í lestri fyrir börn á aldrinum 7-18 mánaða tók á móti okkur. Hún sagði okkur frá verkefni sem bókasafnið hefur sett saman og gengur undir nafninu „Baby på bib“. Verkefnið fer fram í notalegu umhverfi í lokuðu rými innan bókasafnsins þar sem hljóðvist og lýsing er mjög góð. Foreldrar og börn koma sér fyrir í hring og öll börn fá lánaðar bækur sem foreldrarnir lesa saman fyrir börnin. Þetta á fyrst og



MYND 1: STARFSMENN SAFNSINS Í OSLÓ

fremst að vera notaleg stund þar sem börn fá að kynna áferð bókarinnar og upplestri úr henni og er mikil áhersla lögð á rím. Eftir sögustundina hafa foreldrar tækifæri til þess

að leyfa börnum að koma sér fyrir á notalegum stað í salnum þar sem búið er að blása upp sundlaug og klæða með teppi. Þar geta börnin leikið og átt samskipti hvert við annað. Þessi viðburður er einstaklega vel sóttur og þarf að skrá sig fyrir fram. Við fengum prufutíma hjá Ingrid þar sem við sátum öll í hring og tókum þátt.



MYND 2: MAJORSTUEN: BABY PÁ BIB PRUFUTÍMI

Áður en við fórum frá Majorstuen hittum við fyrir tvo aðra bókasafnsfræðinga á safninu. Þeir kynntu fyrir okkur meginstarfsemi safnsins, þar á meðal mjög spennandi fræsafn þar sem hægt er að næla sé í fræ til gróðursetningar heimavið.

Á vorin og fram á haust nýta starfsmenn safnsins einnig sólríkt svæði við innganginn til þess að vera með gróðurrækt í safninu. Gróðurinn sem samanstendur af hinum ýmsu kryddjurtum er lánþegum safnsins velkomið að nýta.



MYND 3: FRÆSAFN



MYND 4: GRÓÐURRÆKT Á BÓKASAFNINU



MYND 5: Í NITTEDAL

## 27. apríl 2023

Ferðalangarnir mættu eldhressir fyrir utan hótelið klukkan 8 að morgni og tóku strætó til Nittedal sem er sveitarfélag með rúmlega 20.000 íbúa. Bókasafnið er hátt til lofts og mjög opið og þar eru miklir og stórir gluggar með frábæru útsýni yfir bæinn og náttúruna. Þar tóku á móti okkur tveir bókasafnsfræðingar sem fóru almennt yfir starfsemi safnsins og fjölluðu sérstaklega um sumarlesturinn í Noregi, sem safnið sinnir af alúð. Sumarlesturinn þar er stafrænn og leikjavæddur og hefur notið mikilla vinsælda og vaxið ört á síðustu árum. Við í Bókasafni Reykjanesbæjar

höfum hug á því að koma á sambærilegum sumarlestri hér heima og er það í vinnslu. Hægt er að lesa sér meira til um norska sumarlestrarverkefnið á vefsíðunni [www.sommerles.no](http://www.sommerles.no). Vert er að benda á að aðal síða verkefnisins liggur þó niðri yfir vetrartímann.



MYND 6: NITTEDAL: BÓKAMERKI SEM SÝNIR MEÐMÆLI STARFSMANNIS



MYND 7: EFNISFLOKKUN OG UPPRÖÐUN Í NITTEDAL

sér um skipulagða sögustund fyrir alla bekki skólans. Þar sem skólinn telur 700 nemendur þarf að skipuleggja ansi margar sögustundir. Hákon krónprins gekk í þennan skóla sem er staðsettur í einum af betri hverfum Oslóar. Þetta safn kemst næst því að vera það sem við köllum hér heima samsteypusafn, en ekki er mikið um þesskonar söfn í Noregi.

Eftir annasaman dag var gott að fara saman út að borða og varð æðislegur indverskur staður fyrir valinu. Þar var borðað, drukkið og hlegið fram eftir kvöldi. Þessi samverustund þétti hópinn heldur betur saman og við vorum sammála um mikilvægi þess að fara í svona ferðir saman og kynnast á annan hátt en inni á vinnustaðnum.



MYND 8: DEICHMAN BÓKASAFNIÐ SMESTAD

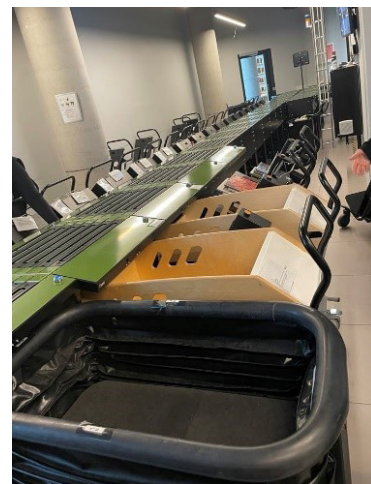
Nittedal bókasafnið geymir tæplega 40.000 bækur og eitt af því skemmtilega sem starfsmenn safnsins gera er að mæla með bókum sem þeir hafa lesið og líkar við. Þær bækur eru settar í hillu með bókamerki sem sýnir hvaða starfsmaður mælti með bókinni. Safnið rekur stóran sal sem er nýttur í ýmis konar viðburði og kvikmyndasýningar. Á safninu fara fram fjölbreyttir viðburðir og kom sérstaklega á óvart hversu mikið er um viðburði sem tengjast stjórnámálum og stjórnsýslu sveitarfélagsins.

Á safninu er farið að flokka bækur eftir efni eins og t.d. fantasiur, vísindaskáldsögur, gamansögur, spennusögur o.s.frv. Það er mikill sveigjanleiki með að breyta uppröðun bóka og eru miklir möguleikar varðandi það. Safnið er einnig, eins og Majorstuen bókasafnið með fræðibókasafn. Það er minna í sniðum, en svipuð hugmyndafræði hvað varðar útlán og skil. Útlit safnsins er mjög aðlaðandi, en eins og í flestum söfnum þá þyrfti barnahornið að fá meira rými.

Eftir hádegi var haldið til grunnskólans í Smestad, en bókasafnið í skólanum er bæði skólasafn og almenningsafn. Safnið er í smærri kantinum ef horft er til þess að skólinn er með rúmlega 700 nemendur. Það munu eiga sér stað endurbætur á skólanum á næstu misserum og mun þá safnið stækka. Skákin er vinsæl í safninu en úrval bóka er mun minna en á hinum söfnunum sem við heimsóttum. Tveir bókasafnsfræðingar tóku á móti okkur, annars vegar forstöðumaður safnsins og hins vegar starfsmaður sem

## 28. apríl 2023

Ferðalangarnir hittust fyrir utan hótelið klukkan 9, sumir þreyttari en aðrir. Lagt var af stað gangandi í Björvika bókasafnið sem er aðalsafn Oslóar og staðsett á besta stað borgarinnar eða við hliðina á Óperuhúsinu og skammt frá Munch safninu. Það má segja að safnið sé hjartað í menningarmiðju borgarinnar. Þarna eru sex hæðir og hýsir ein hæð eldri bækur. Safnið er með mjög þróað sjálfsafgreiðslukerfi sem gerir að verkum að starfsmenn geta einbeitt sér að öðrum verkefnum en standa í afgreiðslu allan daginn. Einnig fengum við að sjá alveg frábæra flokkunarvél sem flokkar bækurnar eftir því hvar þær eiga heima í safninu.



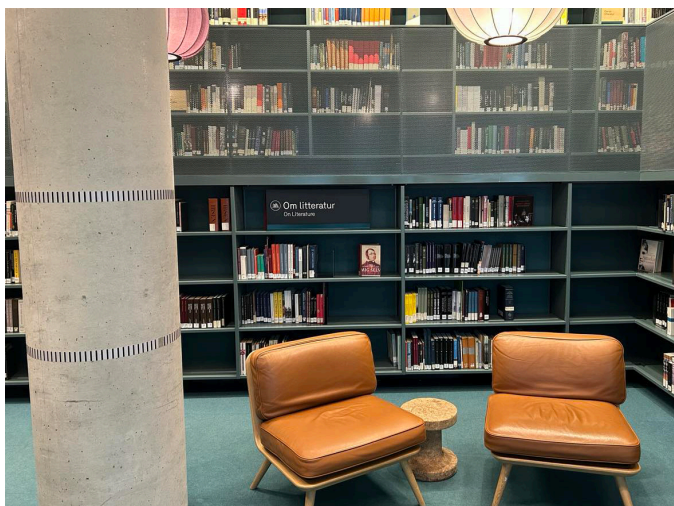
MYND 9: FLOKKUNARVÉL

Safnið er með rúmlega 2000 sæti og er það yfirleitt þétt setið. Í því eru þrjú svæði sem notendur geta notað til að borða og drekka nesti. Eftir því sem ofar kemur í húsinu er minni hávaði leyfður. Barnahornið er vel rúmt þótt e.t.v. mætti færa rök fyrir því að hafa heila hæð tileinkaða börnum, en safnið er mikið notað af fjölskyldufólki. Í safninu er hægt að nota ýmis tæki og tól eins og t.d. saumavélar, þrívíddarprentara og smíðaverkfæri sem er mikið sótt í.



MYND 10: VIÐ DEICHMAN BJÖRVIKA BÓKASAFNIÐ Í MIÐBÆ Osló

Í safninu eru einnig nokkrir salir, þar af einn mjög stór, sem er fyrst og fremst notaður fyrir kvikmyndasýningar. Safnbúð er á jarðhæð safnsins og misstu nokkrir úr hópnum sig aðeins í henni! Útlit safnsins er stórbrotið og er mikið um áhugaverð smáatriði í hönnun þess og viljum við hvetja alla sem eiga leið um Osló að kíkja þar við.



MYND 11: EITT AF MÖRGUM SÉRRÝMUM Á SAFNINU Í BJÖRVIKA



MYND 12: LESHORN MEÐ ÚTSÝNI Á BJÖRVIKA



MYND 13: SKEMMTILEGUR STAÐUR Á BJØRVIKA SAFNINU

Þessi ferð var alveg yndisleg og margt sem við höfum hug á að taka upp á okkar safni í nánustu framtíð. Við mælum eindregið með því að starfsmenn bókasafna fari fræðsluferðir og skoði starfsemi erlendra safna. Við lærðum margt og kynntumst einnig samstarfsfólki okkar á nýjan hátt, sem þétti hópinn enn betur saman.

# Get ég aðstoðað?

## Landsfundur Upplýsingar 2023

Höfundar: Árdís Ármannsdóttir og Tinna Lind Guðjónsdóttir

Landsfundur Upplýsingar 2023 var haldinn í Haukaheimilinu Ásvöllum í Hafnarfirði dagana 21. og 22. september 2023. Yfirskrift fundarins var: Get ég aðstoðað? Þjónusta og uppbygging bókasafna í nútímasamfélagi og voru gestir um tvö hundrað talsins víðsvegar að af landinu.

Lykilfyrirlesarar landsfundar voru þeir Jan Holmquist og Kenneth Korstad Langås. Dagskrá og framkvæmd fundarins voru í höndum Bókasafns Hafnarfjarðar og Bókasafns Garðabæjar. Nefndina skipuðu Sigrún Guðnadóttir formaður, Margrét Sigurgeirsdóttir, Hugrún Margrét, Þorbjörg Bergmann, Unnur Möller, Gunnhildur Ægisdóttir og Sigríður Júlíana Sighvatsdóttir.



MYND 1: LANDSFUNDARNEFND 2023

### Bókasafnsþjónusta er hverju samfélagi mikilvæg

Erindin sem flutt voru á fundinum voru fjölbreytt og fróðleg. Jan Holmquist fjallaði um aðlögun að breytingum og umbreytingu bókasafnsþjónustu fyrir nútímasamfélag. Kenneth Korstad Langås ræddi mikilvægi bókasafna í erindi sínu og hvernig þau eru ákveðið bjargráð nærsamfélagsins. Hjónin Agnes og Elias Våhlund, barnabókahöfundur og teiknari, stigu einnig á svið og fjölluðu um bókaröðina sína Handbók fyrir ofurhetjur sem nær sannað er að hafa breytt lífi barna. Þau ræddu hugmyndir sínar og ferlið bak við bókaskrifin, en bókaröðin er mjög vinsæl á Íslandi.



MYND 2: AGNES OG ELIAS VÅHLUND SEGJA FRÁ BÓKARÖÐ SINNI HANDBÓK FYRIR OFURHETTJUR

Hugrún Margrét deildarstjóri barnadeildar á Bókasafni Hafnarfjarðar fjallaði um ríka áherslu safnsins á fjölmenningu og þjónustu án aðgreiningar fyrir alla og Guðrún Ragna Yngvadóttir frá Ask arkitektar kynnti nýjar og spennandi hugmyndir að nýju bókasafni í Hafnarfirði á nýjum stað við Fjörð verslunarmiðstöð.

Svanhvít Sif Th. Sigurðardóttir frá Tækniskólanum fjallaði um framtíð framhaldsskólabókasafna og Sveinn Waage fjallaði um mikilvægi húmors. Fulltrúi frá Nexus sagði gestum frá vinsældum bókadeildarinnar í versluninni.

Bjartey Sigurðardóttir, talmeinafræðingur og verkefnastjóri verkefnisins Lestur er lífsins leikur, og barnabókahöfundurinn Bergrún Íris Sævarsdóttir sögðu frá læsisþennandi lestrarverkefninu LÆK sem unnið er í samstarfi miðeilda og unglingsdeilda allra grunnskóla Hafnarfjarðar við þau Bergrúnu Írisi og Gunnar Helgason.

Eyrún Eva Haraldsdóttir, sérfræðingur í miðlanotkun barna og ungmenna hjá SAFT (Samfélag, fjölskylda og tækni) – Af hverju ætti ég að leita á bókasafni ef ég get fundið þetta á TikTok: raunveruleiki nútímabarna í heimi upplýsingaóreiðu og falsfrétta. Hvernig getum við hjálpað?

Sandra Björg Ernudóttir bókasafnsfræðingur í Skarðshlíðarskóla fjallaði svo um verkefnið Bókabrall sem er samstarfsverkefni allra skólabókasafnanna í Hafnarfirði. Söfnin eru níu talsins og starfar einn bókasafnsfræðingur á hverju safni. Þessir hópur starfsmanna



MYND 3: EFTIR ERINDIN VAR TEKID VIÐ FYRIRSPURNUM ÚR SAL

Hafnarfjarðarbæjar hefur tekið lestrarverkefnið Lestur er lífsins leikur alla leið og fært með fjölbreyttum hætti og öðruvísi nálgun ævintýri bóka og lesturs á borð barna og ungmenna í Hafnarfirði. Lestur er sannarlega lífsins leikur!

Síðustu erindi landsfundar voru frá fulltrúum frá Landskerfi Bókasafna og Landsbókasafn Íslands.

Í lok fyrri dagsins var haldinn hátíðarkvöldverður í Sjálandi í Garðabæ. Metnaðarfullri dagskrá landsfundar Upplýsingar 2023 lauk svo með sögugöngu um Hafnarfjörð þar sem gengið var frá Byggðasafni Hafnarfjarðar undir leiðsögn Björns Péturssonar bæjarminjavarðar.



MYND 4: GESTIR Á LANDSFUNDI UPPLÝSINGAR HAUSTIÐ 2023



# BÓKASAFNIÐ

Ritnefnd Bókasafnsins hvetur alla sem vilja skrifa eða koma einhverju á framfæri að hafa það í huga næstu mánuði.

Ritnefnd mun kalla eftir efni á haustmánuðum.