

Endurnýjun hugbúnaðar fyrir Gegni og Leitir

Höfundur: Sveinbjörg Sveinsdóttir

Inngangur

Í greininni er fjallað um aðdraganda, útboð, val, samninga auk innleiðingar og gangsetningar nýs hugbúnaðar fyrir bókasafnakerfið Gegni og leitargáttina Leitir. Hugbúnaðurinn leysti af hólmi eldri hugbúnað. Verkefnið dreifðist yfir árin 2017–2022. Ábyrgð verkefnisins og umsýsla var í höndum Landskerfis bókasafna hf. Fjölmarginir komu að framkvæmdinni en á engan er hallað þó að Landsbókasafn Íslands – Háskólabókasafn sé þar nefnt sérstaklega.

Við val á nýju bókasafnskerfi þurfti að líta til sjónarmiða háskólasafna jafnt sem almenningsbókasafna og skólabókasafna, skráningarmöguleika samkvæmt nýjum og komandi skráningarstöðlum og handhægrar vinnslu útlána. Þá þurfti að huga að íslenskun, öryggi gagna, persónuverndarsjónarmiðum, möguleikum á tengingum við ytri kerfi auk þess að meta kostnaðarþætti.

Innleiðingarverkefnið var í grunninn tæknilegs eðlis en þó var það víðtækara en svo enda fylgdu því miklar breytingar fyrir stóran hóp vinnustaða og starfsmanna þeirra. Brúa þurfti ólíka menningarheima heima og heiman, heyra mismunandi sjónarmið og hafa í huga sundurleita hagsmuni. Síðast en ekki síst þurfti að miðla málum og upplýsingum um það sem framundan var.

Ýmislegt ófyrirséð dreif á dagana sem hafði óvæntar vendingar í för með sér. Á stundum var erfitt að halda kúrs, einu sinni kom stopp og víst er að verkið reyndi á úthald og dug margra. En allt hafðist þetta á endanum og er það mat greinarhöfundar að þegar upp er staðið hafi tekist vel til þótt vissulega hefði ýmislegt mátt ganga betur og vera auðveldara í ferlinu.

Parfagreining og markaðskönnun

Parfagreining fyrir val á nýju bókasafnakerfi hófst með formlegum hætti haustið 2017 er fjórir hópar sérfræðinga tóku til starfa. Hóparnir voru skipaðir 23 sérfræðingum frá ólíkum gerðum bókasafna víðs vegar um landið auk starfsfólks Landskerfis bókasafna. Niðurstöður hópanna voru birtar í greinargóðri skýrslu sem kynnt var síðla nóvember. Landskerfið vann áfram með niðurstöðurnar ásamt ráðgjafa og lokaafurðin leit dagsins ljós í kröfulýsingu fyrir útboðsgögn snemma árs 2018.

Í janúar 2018 fól Landskerfið Ríkiskaupum framkvæmd svokallaðrar markaðskönnunar (e. Request for Information) á Evrópska efnahagssvæðinu. Tilgangurinn var bæði að vekja athygli á fyrirhuguðu útboði og ekki síður að reyna að átta sig á hverjir gætu verið væntan-

legir bjóðendur. Fimm aðilar svöruðu könnuninni en það voru Ex Libris, Infor, Innovative Interfaces, OCLC auk Systematic í samstarfi við EBSCO. Fylgst hafði verið með þróun opins hugbúnaðar svo sem FOLIO kerfisins en þróun þess var ekki nógu langt komin til að það gæti talist raunhæfur valkostur.



MYND 1: SÉRFRÆÐIHÓPUR 1



MYND 2: SÉRFRÆÐIHÓPUR 2



MYND 3: SÉRFRÆÐIHÓPUR 3



MYND 4: SÉRFRÆÐIHÓPUR 4

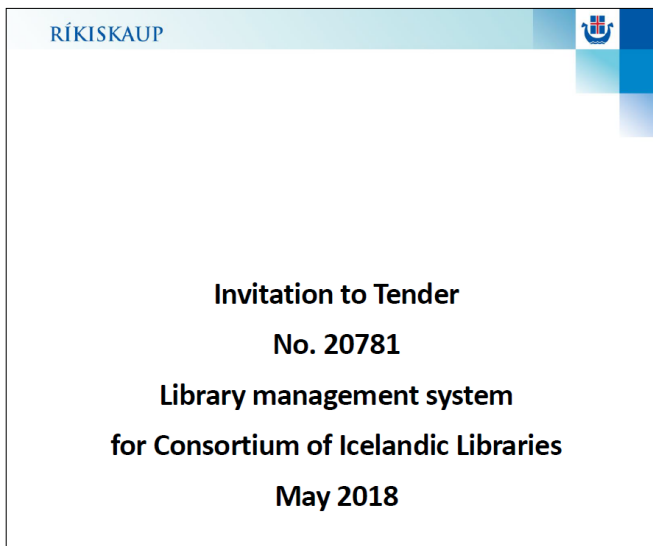
Útboð og samningaviðræður

Vorið 2018 fór fram útboð á Evrópska efnahagssvæðinu (EES) á nýju bókasafnskerfi og nýrri leitargátt fyrir Landskerfi bókasafna hf. Innkaupaferlið var svokallað samkeppnisútboð sbr. 33 gr. Laga um opinber útboð nr. 120/2016.

Ríkiskaup sáu um samskipti við bjóðendur og framkvæmd útboðsins í samræmi við lög. Bjarni Júlíusson ráðgjafi var til aðstoðar við framkvæmd og úrvinnslu tilboða. Undirbúningur og framkvæmd útboðsins var í höndum starfsmanna Landskerfis bókasafna en fjölmargir starfsmenn bókasafna lögðu hönd á plóg.

Tilboð bárust frá tveimur kerfisframleiðendum. Tvö voru frá *Innovative Interfaces Global Ltd.*, annað vegna kaupa og hitt vegna leigu og eitt frá *Ex Libris*, a *ProQuest company* og var það leigutilboð. Það voru nokkur vonbrigði að ekki bárust fleiri tilboð í ljósi niðurstaðna markaðskönnunar.

Þegar búið var að vinna úr svörum við kröfulýsingu sem gildi 20% í vallíkani hófst undir-



MYND 5: ÚTBOD Á NÝJU BÓKASAFNSKERFI



MYND 6: LOKASKÝRSLA SÉRFRÆÐIHÓPA

búningur næsta fasa. Í júní komu fulltrúar bjóðenda til landsins og tóku þátt í seinni fasa útboðsferlisins sem fólst í úrlausn fyrirfram skilgreindra notkunardæma. Þar var látið reyna á hversu vel virkni kerfanna félli að kröfum og verklagi, svo sem varðandi útlán og lánþega, lýsigögn, umsýslu, leit og kerfislega uppsetningu. Dómnefnd, sem skipuð var sérfræðingum úr hópi aðildarsafna Gagnis auk Landskerfis bókasafna, mat úrlausn þessara verkefna og gildi niðurstaðan 32% í vallíkani. Þegar einkunnir dómnefnda lágu fyrir voru verðumslög opnuð en verð vigtaði 48% í vallíkani. Útreikningar leiddu í ljós að tilboð Ex Libris var heldur hagstæðara en tilboð Innovative í kaup á hugbúnaði. Leigutilboð Innovative var hins vegar óhagstæðast. Þegar hér var komið sögu ákvað stjórn Landskerfis bókasafna að óska eftir skýringar- eða samningaviðræðum við bjóðendur, líkt og gefinn er kostur á í samkeppnisútboði eins og hér var um að ræða. Var það í takt við ábendingar frá Ríkiskaupum um að í flestum tilfellum skiluðu slíkar samningaviðræður kaupendum lægra verði og betri niðurstöðum. Um miðjan september gerðu bjóðendur sér aftur ferð til Reykjavíkur fyrir viðræður þar sem leitast var við að ná gagnkvæmum skilningi á þörfum íslensks bókasafnasamlags og möguleikum kerfanna á að uppfylla þær. Skýringaviðræður héldu áfram um nokkurt skeið í formi símafunda og tölvupóstsamskipta og á endanum kölluðu Ríkiskaup eftir og tóku við nýjum tilboðum frá bjóðendum.

Lokatilboð bjóðenda bárust 20. nóvember 2018. Ex Libris bauð sem fyrr leigu á Alma bókasafnskerfinu og Primo VE leitargáttinni. Hjá Innovative Interfaces varð sú breyting að auk kaupa á Sierra bókasafnakerfinu var nú einnig boðin ný leitargátt sem var í þróun, Inspire Discovery án nokkurs viðbótarkostnaðar og skyldi Landskerfið hafa aðkomu að þróun hennar. Tilboð Innovative fékk nú hærri lokaekunn en tilboð Ex Libris. Báðir aðilar höfðu fengið svipaða einkunn fyrir úrlausn notendadæma og gæði en allnokkur munur var á verði. Heildareinkunn fyrir tilboð Ex Libris varð 88,30 og heildareinkunn hagstæðara tilboðs Innovative var 92,92. Í ljósi þessa ákvað stjórn Landskerfisins í desember að taka tilboði Innovative Interfaces Global Ltd. og voru bjóðendur upplýstir um niðurstöðuna. Að biðtíma loknum sendu Ríkiskaup út tilkynningu um töku tilboðs Innovative Interfaces og

með þeim gerningi taldist vera kominn á samningur við þann aðila. Samningur við Innovative Interfaces var undirritaður 28. maí 2019.

Árið 2019 hófst með útboði á hýsingu fyrir Sierra bókasafnskerfið og niðurstaða þess var að samið var við Advania. Sierra kerfin þrjú voru sett upp í hýsingarumhverfi Advania, eitt fyrir almenningsbókasöfn, annað fyrir skólasöfnin og það þriðja fyrir háskóla-, framhaldsskóla- og sérfræðibókasöfn. Samlagsvirkni átti síðan að koma í gegnum Inspire Discovery sem myndi tengja Sierra kerfin saman auk þess að vera leitargátt út á við. Strax og Sierra var uppsett var hafist handa við kerfisvinnu ýmis konar svo sem kerfisstillingar, gagnavarpanir, vinnuflæði fyrir skráningu og viðhald lánþegaskrár. Vinnan fór fram í tengslum við fundi og námskeið sem Innovative hélt fyrir Landskerfi og valda sérfræðinga í ágúst og nóvember. Þessu til viðbótar voru haldnar vinnustofur í húsakynnum Landskerfisins þar sem sérfræðingar Innovative leiddu umræður um þróun leitargáttarinnar, samlagsvirkni og samþættingu við önnur kerfi. Niðurstöðurnar voru skjalaðar og var hönnunarlýsing leitargáttarinnar á lokametrunum. Í árslok 2019 var verkefnið í góðum farvegi. Gert var ráð fyrir gangsetningu kerfa fyrir mitt ár 2021.



MYND 7: KYNNING Á SIERRA BÓKASAFNSKERFINU, NOTENDARÁÐSTEFNA ALEFLIS 2019

Óvænt tíðindi

Nú dró til tíðinda sem áttu eftir að hafa afdrifaríkar afleiðingar fyrir verkefnið. Þann 5. desember 2019 var tilkynnt um að Ex Libris hefði gert kauptilboð í Innovative Interfaces. 16. janúar 2020 kom önnur tilkynning þess efnis að kaupun væru frágengin. Þriðja tilkynningin barst í byrjun febrúar um að tekin hefði verið ákvörðun að hætta þróun Inspire Discovery leitargáttarinnar. Þetta voru mjög slæmar fréttir fyrir Landskerfið því leitargáttinn var mikilvægur þáttur í kerfishögun nýs kerfis. Á þessum tímamarki fór verkefnið í biðstöðu á meðan reynt var að greiða úr flækjunni. Haldnir voru ýmsir fundir með Ex Libris, sem nú var við stjórnvölinn en Innovative var á hliðarlínunni. Þar var stillt upp tveimur valkostum: Sierra

bókasafnskerfið og Primo leitargáttin eða Alma bókasafnskerfið og Primo VE leitargáttin. Fyrri valkosturinn var sleginn út af borðinu því samþætting Sierra og Primo uppfyllti engan veginn það sem samið hafði verið um við Innovative. Þetta var sameiginlegt álit allra aðila. Eftir stóð seinni valkosturinn, Alma og Primo VE sem voru þær lausnir sem voru í upphaflegu tilboði Ex Libris árið 2018. Þegar samtal hér um var í miðjum klíðum barst enn ein tilkynningin, Alríkisviðskiptastofnun Bandaríkjanna (e. Federal Trade Commission) hafði hafið skoðun á kaupunum á Innovative. Sú athugun stóð yfir langt frameftir árinu 2020 og á meðan henni stóð var Ex Libris og Innovative gert að starfa sem tvö óháð fyrirtæki þótt kaupin væru afstaðin. Í kjölfar þessarar nýju vitneskju skapaðist óvissa á meðan bæði fyrirtækin voru að fóta sig í þessum breyttu aðstæðum. Landskerfið ákvað að fá endanlega úr því skorið hvort Innovative gæti fundið leið til að samþætta Sierra við Primo með ásættanlegum hætti en niðurstaðan varð sú sama og áður, Innovative réð ekki við að framkvæma þetta. Botninn var því dottinn úr samstarfinu við Innovative og verkefnið stöðvaðist. Árið 2020 varð ár óvissu og biðtíma.

Landskerfið tók nú þann kost að leita álits lögfræðinga hjá Lex lögmannsstofu og Ríkiskaupum um hvaða leiðir væru færar í stöðunni. Úr áliti þeirra kristölluðust tveir valkostir. Annar var sá að í ljósi þess að Ex Libris var eigandi að Innovative Interfaces, þá uppfyllti það „skilyrði d. liðar 1. mgr. 90. gr. Laga um opinber innkaup nr. 120/2016 um að vera fyrirtæki sem gengur inn í stöðu upphafslegs samningsaðila (Innovative). Ákvæðið gerir þó einnig að skilyrði að aðilaskiptin hafi ekki í för með sér aðrar verulegar breytingar á samningnum.“ Hinn valkosturinn var að slíta samningum við Innovative og fara í nýtt útboð. Hvorugur valkosturinn var góður. Í ljósi þess að búið var að fínkemma markaðinn þjónaði engum tilgangi að bjóða út aftur. Því var ákveðið að láta á það reyna hvort Ex Libris væri tilbúið að taka yfir samninginn sem gerður var við Innovative með ofangreindum skilyrðum. Ex Libris lýsti sig reiðubúið til þess. Til að uppfylla þá kröfu að ekki yrðu verulegar breytingar á samningi við Innovative var ákveðið að gera viðauka við hann til að endurspeglar breyttar aðstæður. Úr varð samningur við Ex Libris.

Í júní 2020 náðust samningar við Innovative Interfaces um endurgreiðslu upp á tæpar 18 m.kr. til að bæta Landskerfinu fjárhagslegt tjón sem það varð fyrir þegar Innovative gat ekki lengur uppfyllt samningsskyldur sínar. Lauk þar með samskiptum við Innovative.

Samningur við Ex Libris

Til að gera langa sögu stutta varð úr að Ex Libris tók yfir samningsskuldbindingar Innovative og þann 4. nóvember 2020 var samningur við Ex Libris undirritaður.

Í viðauka var kveðið á um að þróaðar yrðu tilteknar viðbætur við Alma sem snéru einkum að persónuvernd lánþega í útlánaaðgerðum og auknum sjálfsafgreiðslumöguleikum lánþega á leitir.is. Samningurinn tekur til leigu á bókasafnakerfinu Alma og leitargáttinni Primo VE og eru kerfin veflæg. Um er að ræða svokallaða hugbúnaðarþjónustu (e. SaaS – Software as a Service), þ.e. leigður er aðgangur að kerfunum sem eru hýst í gagnaveri Ex Libris í Frankfurt í Þýskalandi.

Stofnkostnaður við kerfisinnleiðingu hljóðaði upp á tæpar 44 m.kr. í samningi og árlegt þjónustugjald eftir gangsetningu reiknaðist í kringum 42 m.kr. Samningurinn er til átta ára með möguleika á framlengingu um fjögur ár þannig að samningstími getur teygst sig í tólf ár ef áhugi verður á því.



MYND 8: SAMNINGUM MILLI LANDSKERFI BÓKASAFNA OG EX LIBRIS FAGNAÐ Á FJARFUNDI

Undirbúningur og samkomutakmarkanir

Ekki var beðið boðanna þegar samningur var í höfn og hófst undirbúningur verkefnisins með formlegum hætti á fjarfundi aðila 18. nóvember 2020. Þetta átti eftir verða fyrsti fjarfundurinn af mörgum því heimsfaraldur stóð yfir og lokaði á möguleika á ferðum milli landa. Innleiðingarárin mörkuðust af samkomutakmörkunum, fjarvinnu og -fundum, áhyggjum og veikindum. Þessar ytri aðstæður bættu í álag sem fyrir var vegna innleiðingar nýs bókasafnskerfis.

Á fjögurra mánaða undirbúningstíma verkefnisins voru unnar hönnunarlýsingar fyrir umsömdu kerfisviðbæturnar, kerfishögun ákveðin auk þess sem lögð var lokahönd á verk- og tímaætlun. Verkáætlun var frá upphafi mjög stíf en gert var ráð fyrir gangsetningu kerfa í júní 2022 og átti sú tímasetning eftir að standast.

Gagngerar breytingar urðu á högun nýja kerfisins frá því sem áður hafði verið. Það var niðurstaða mikilla vangavelta þar sem á vogarskálarnar voru lagðar óskir safna sem komu fram í þarfagreiningunni og rekstrarleg sjónarmið um eins einfalda uppsetningu og möguleg væri til að tryggja rekstrargrundvöll til framtíðar. Engu að síður varð niðurstaðan heldur flóknari kerfishögun en menn höfðu sér fyrir sér í upphafi. Þegar allt var vegið og metið að undangengnu ítarlegu samráði við kerfisframleiðanda var niðurstaðan sú að þetta væri óhjákvæmilegt.

Skipaður var verkefnahópur en í honum sátu auk starfsmanna Landskerfisins, Brjánn Birgisson frá Borgarbókasafni, Linda Rós Arnardóttir frá Bókasafni Hafnarfjarðar auk Hallfríðar Kristjánsdóttur og Telmu Rósar Sigfúsdóttur frá Landsbókasafni Íslands-Háskólabókasafni. Að auki var leitað til fjölmargra sérfræðinga á bókasöfnum eftir margvíslegri aðstoð. Verkefnisstjórnun var í höndum Sveinbjargar Sveinsdóttur og Sigrúnar Hauksdóttur starfsmanna Landskerfis bókasafna. Ex Libris skipti um verkefnastjóra þegar nokkuð var liðið á innleiðingartíma og kom það í hlut Dominic Nast að stýra verkefninu örugglega í höfn. Í stýrihópi verkefnisins sátu stjórnarkonurnar Ingibjörg Steinunn Sverrisdóttir, Pálína Magnúsdóttur og Sveinbjörg Sveinsdóttir framkvæmdastjóri auk fulltrúa Ex Libris.

Innleiðing nýrra kerfa

Innleiðingin hófst síðan 16. mars 2021 og var þar unnið að gagnavörpunum og öðrum undirbúningi tengdum gagnayfirfærslu, kerfisstillingum í víðu samhengi, ýmsum tæknilegum viðfangsefnum á borð við tengingar við ytri búnað og innskráningu og auðkenningu á mótí Stafrænu Íslandi island.is svo dæmi séu tekin. Huga þurfti að tengingum við vef Borgarbókasafns og Landsbókasafn þurfti að yfirfara ýmis kerfi sín sem tengd eru bókasafnakerfinu. Víðtæk þekkingaröflun vegna virkni nýrra kerfa fór fram samhliða þessu.

Undirbúningur flutnings gagna úr eldra kerfi Aleph í nýtt bókasafnskerfi Alma fólst einkum í undirbúningi tveggja prófunaryfirfærsla, önnur var í maí og hin í október 2021, og skoðunar á gögnunum í kjölfarið. Ýmsar áskoranir voru á leiðinni og tengdust þær stærstu gjörbreyttri högun gagnagrunns og virkni nýs kerfis, svo sem meðferð rafræns safnkosts og breyttri meðhöndlun forðafærslna. Þetta kallaði á víðtækar breytingar og lagfæringar á gögnum í Aleph fyrir lokayfirfærslu sem framkvæmd var í maí 2022.

Uppsetning kerfisstillinga reyndist viðamikil og að sama skapi tímafrek. Áhersla var lögð á útlán og lánþega. Högun bókræðigrunns er einnig verulega breytt frá því sem áður var og kallaði á endurskoðun vinnulags.

Töluverð vinna fór í að fylgja eftir samningsbundnum kröfum sem ekki voru uppfylltar í stöðluðum kerfum Ex Libris. Nokkur þessara atriða lágu fyrir frá upphafi en önnur opinberuðust aðilum ekki fyrr en lengra leið á verkefnið og kölluðu því á viðræður til að fá úrlausn málanna.

Rík áhersla var í samningi lögð á að kerfið myndi ráða við íslenskuna. Ekki er nóg að þýða viðmót og skilaboð heldur þarf að huga að röðun leitarniðurstaðna og leitinni sjálfri sem þarf að ráða við íslenska sérstafi og íslenskt stafróf. Ekki voru allir á eitt sáttir með árangur varðandi íslenska mannanafnahefð. Kerfið er einfaldlega ekki hannað til að mæta henni svo vel fari. Hluti af vandanum felst í því að kerfið fylgir stöðlum í ríkari mæli en gamli Gegnir gerði og því ekki hægt að halda í allt það sem þar var byggt upp. Íslensk þýðingastofa, Skopos tók að sér þýðingu viðmóts og skilaboða. Ágætlega tókst til en þó er ljóst að staðfæra þarf ýmsar þýðingar í framhaldinu enda í mörgum tilfellum um afar sértækan orðaforða að ræða. Leitað var til Advania með aðstoð við forritun fyrir auðkenningu á móti Stafrænu Íslandi og samþættingar nemendalista úr INNU kerfi framhaldsskólanna við bókasafnakerfið. Hönnunarstofan Jökla sá um hönnun nýs lógós og litakóðunar fyrir Leitir.

Viðtökuprófanir voru framkvæmdar í samstarfi við valda starfsmenn safna vikunnar fyrir gangsetningu og tóku þær til kerfisstillinga og gagna.

Strax á innleiðingartíma komu í ljós vandkvæði við stofnun aðgangs með réttum heimildum fyrir starfsmenn bókasafna og það sýndi sig vera flókið viðfangsefni í bókasafnakerfinu. Þetta hamlaði virkri aðkomu starfsfólks safna í innleiðingarfasa. Þetta sama atriði varð einnig til verulegra vandræða í aðdraganda opunar kerfa og mánuðina þar á eftir.

Þann 24. apríl 2022 var loks hægt að senda út tilkynningu til bókasafna og staðfesta gangsetningardagsetningu auk þess að gera grein fyrir helstu vörðum fram að opnun nýrra kerfa. Dagsetningin hafði legið fyrir í verkáætlun og var hún valin með það í huga að skólabókasöfn gætu lokið vorverkum sínum í eldra kerfi og svo lært á nýja kerfið eftir sumarfrí. Hnýta þurfti marga lausa enda til að gera kerfin tilbúin og lengi ríkti mikil óvissa hvort það tækist og því var ekki hægt að senda út tilkynningu með meiri fyrirvara. Ástæða væri til að gera innleiðingunni betri skil en hér er gert og kannski verður það gert síðar.

Kerfin opnuð

Starfsmannaaðgangur bókasafna eða nýi Gegnir (Alma) var opnaður upp úr hádegi mánudaginn 13. júní 2022. Liðlega sólarhring síðar var aðgangur almennings, Leitir (Primo VE) opnaður á vefnum leitir.is. Í hönd fór í senn krefjandi og lærdómsríkur tími hjá bókasöfnum landsins og Landskerfinu.

Kerfin fóru strax í almenna notkun í almenningsbókasöfnum og á Landsbókasafni Íslands - Háskólabókasafni sem tók mjög virkan þátt í innleiðingarvinnunni. Önnur söfn biðu mörg haustsins. Sumarvinna Landskerfisins fólst í því að þjónusta söfnin sem voru að nota kerfin og gera allt klárt fyrir haustið þegar skólasöfnin bættust í hópinn.

Með opnun nýrra kerfa liðu eldri kerfi undir lok. Eldra bókasafnskerfi (Aleph) hafði verið í rekstri frá árinu 2003 og leitargáttin (Primo) frá árinu 2011.

Hér var um mikil tímamót að ræða.



MYND 9: STARFSFÓLK LANDSKERFIS FAGNAR KERFISOPNUN Í JÚNÍ 2022

Í framhaldi af opnun

Eftir að nýju kerfin voru gangsett tók við umfangsmikil leiðsögn til starfsfólks bókasafna í formi kennslu og þjónustu, auk þess sem þróa þurfti ýmsar viðbætur við kerfin og fá lagfæringar á kerfisvillum. Verkefnið var krefjandi fyrir bæði starfsmenn Landskerfis og bókasafnanna sem og kerfisframleiðandann Ex Libris og álagið var mikið.

Gríðarmikil þekkingaryfirfærsla þurfti að eiga sér stað og var skipulag og framkvæmd hennar að miklu leiti í höndum starfsfólks Landskerfisins. Víða voru agnúar á nýja kerfinu sem kölluðu á skilning og gott samstarf. Þjónustuþörf var mjög mikil, en þarfir safnanna voru breytilegar eftir stærð og eðli hvers safns. Ólíkar aðstæður gerðu það að verkum að starfsfólk þeirra var misvel í sveit sett til að tileinka sér nýjungarnar.

Þyngstur var róðurinn hjá grunnskóla- og almenningsbókasöfnum en háskólasöfnin plumuðu sig vel. Aðfangafærlið var flókið, útprentun límmiða gekk ekki vel og sjálfsafgreiðsluvefur fyrir börn og kennara í grunnskólum var ekki tilbúinn svo nokkuð sé nefnt. Kerfislegur hægagangur var íþyngjandi við tengingu nýrra bóka í jólabókaflóðinu og lánþegar lentu í vandræðum með frátektir. Mikil vinna hefur farið í að slípa ýmis bréf, tilkynningar og lista af ýmsum toga en þó er þar enn nokkuð verk að vinna.

Landskerfið forritaði á endanum nýja útgáfu af smáforritinu Spinomatic sem notað er við útprentun límmiða úr Gegni. Jafnframt hannaði og forritaði Landskerfið sérstakan útlánavef fyrir grunnskóla þar sem nemendur og kennarar geta sjálfir lánað sér bækur.

Kennslan í kjölfar gangsetningar skiptist í tvö tímabil. Þar sem nýi Gegnir var opnaður um miðjan júní þegar flestir skólar voru komnir í frí var ákveðið að byrja á að kenna starfsfólki almenningsbókasafna en bíða með skólana og önnur söfn þar til eftir miðjan ágúst.

Leitast var við að bjóða upp á sem fjölbreyttastar miðlunarleiðir til starfsmanna safna, s.s. leiðbeiningar, kennslumyndbönd, vefkennslu og vinnufundi. Kennslumyndböndin voru nýmæli hjá félaginu og mæltust vel fyrir. Á tímabilinu frá maí 2022 til byrjun mars 2023 sóttu um 2.500 manns samtals 160 námskeið sem starfsfólk Landskerfisins stóð fyrir. Þrátt fyrir öll þessi námskeið þurfti gjarnan áframhaldandi einstaklingsaðstoð í síma eða á fjarfundum.

Einn mælikvarði til að meta umfang þjónustu við viðskiptavini eru innsend þjónustuerindi. Verkbeiðnir frá starfsmönnum safna í júní 2022 nánast fimmfölduðust miðað við sama tíma árið á undan. Tvöföldun varð á verkbeiðnum í ágúst á milli árána 2021 og 2022. Þetta er annars vegar sá mánuður þegar nýja kerfið var tekið í notkun og hins vegar mánuðurinn þegar grunnskólarnir hófu störf að afloknu sumarleyfi.



MYND 10: STARFSFÓLK LANDSKERFIS BÓKASAFNA MEÐ NÝFENGIN KERFISSTJÓRNUNARRÉTTINDI Í ÖLMU

Endurlit

Það segir sig kannski sjálfst að útskipting kerfa sem notuð eru af starfsfólki um þrjú hundruð bókasafna er flókið og viðamikil verkefni. Aðstæður voru flóknar að mörgu leyti. Margir aðilar komu að verkefninu, stilla þurfti saman strengi og halda fólki upplýstu. Vegna Covid fór allt samstarf við kerfisframleiðandann fram á fjarfundum. Tímarammi verkefnisins var þröngur og því margir boltar á lofti í senn og ákvarðanatöku varð að ganga hratt fyrir sig. Gott hefði verið að geta haft meira samráð við söfn um stærri ákvarðarnir en gerlegt var. Læra þurfti á kerfin auk þess að tileinka sér nýja hugsun svo sem varðandi forða og rafrænt

efni og miðla þeirri þekkingu til safna. Á sama tíma þurfti að halda eldri kerfum í rekstri og sinna margvíslegri þjónustu við þau.

Það er eðli verkefna af þessari stærðargráðu að stöðugt kemur eitthvað óvænt og ófyrirséð upp á sem þarf að taka á og finna góðan farveg samhliða öðrum viðfangsefnum. Þannig bætast stöðugt viðfangsefni á verkefnalistann. Það er áskorun að hafa heildaryfirsýn yfir verkefnið, vakta framgang og halda tímaáætlun, ekki síst þegar aðföng eru takmörkuð.

Þegar horft er til baka er gagnlegt að hafa tímalínu til hliðsjónar í þeim tilgangi að reyna að fá yfirsýn yfir atburðarrásina.

Lýsing	Dagsetning
Þarfagreining vegna vals á nýju bókasafnakerfi – ræsfundur sérfræðihópa	31. ágúst 2017
Lokaskýrsla sérfræðihópa kynnt á fundi	21. nóvember 2017
Markaðskönnun (e. Request for Information) vegna fyrirhugaðs útboðs innan EES.	10. janúar 2018
Drög að kröfulýsingu birt á landskerfi.is	19. febrúar 2018
Útboð bókasafnakerfis auglýst á EES	26. mars 2018
Opnun tilboða tveggja bjóðenda – dæmd ógild	14. maí 2018
Nýtt útboð bókasafnakerfis auglýst á EES	24. maí 2018
Opnun tilboða frá sömu bjóðendum og áður	7. júní 2018
Notandadæmi tilbúin og send til bjóðenda	14. júní 2018
Dómnefndir að störfum - notandadæmi	26. - 28. júní 2018
Samningaviðræður í Reykjavík	September 2018
Ríkiskaup kallar eftir uppfærðum tilboðum bjóðenda að afloknum viðræðum	24. október 2018
Ný tilboð frá bjóðendum berast	5. nóvember 2018
Ríkiskaup kallar eftir lokatilboðum	Nóvember 2018
Lokatilboð berast frá bjóðendum	20. nóvember 2018

Taka tilboðs Innovative Interfaces	31. desember 2018
Útboð á hýsingu bókasafnakerfis	Janúar 2019
Undirritun samnings við Innovative Interfaces	28. maí 2019
Vinnu- og undirbúningsfundir vegna innleiðingar Sierra og Inspire Discovery	Febrúar – desember 2019
Tilkynning um að Ex Libris sé að kaupa Innovative Interfaces	5. desember 2019
Kaup Ex Libris á Innovative orðin að raunveruleika en eru til skoðunar hjá Alríkisviðskiptastofnun Bandaríkjanna (e. Federal Trade Commission)	16. janúar 2020
Skoðun Alríkisviðskiptastofnunar Bandaríkjanna lokið	20. nóvember 2020
Kórónaveiran nær fótfestu á Íslandi	Febrúar 2020
Samningur við Innovative Interfaces um greiðslu bóta	8. júní 2020
Samningur við Ex Libris um yfirtöku samnings við Innovative undirritaður	4. nóvember 2020
Ræsfundur undirbúnings Alma og PrimoVE	18. nóvember 2020
Ræsfundur innleiðingar Alma og Primo VE	16. mars 2021
Tilkynning til safna þar sem áætluð gangsetningardagsetning er endanlega staðfest	26. apríl 2022
Undirbúningur gangsetningar nýrra kerfa: Lokað á skráningu og tengingu eintaka. Starfsmenn fá aðgang að nýju kerfi.	9. maí 2022
Viðtökuprófanir	24-31. maí 2022
Lokun gamla Gagnis (Aleph).	31. maí 2022
Flutningur útlána yfir í nýtt kerfi og lokaprófanir. Ótengd útlán í Alma notuð. Hægt að leita í leitir.is en innskráning ekki möguleg.	1-13. júní 2022
Opnun nýja Gagnis	13. júní 2022, kl. 13:50
Opnun nýja Leitir.is	14. júní 2022

Flestir geta verið sammála um að verkefnið í heild tók mun lengri tíma en að var stefnt. Fyrir þessu eru ýmsar skýringar líkt og fram hefur komið. Verkefnið var af því umfangi að það var útboðsskylt. Undirbúningur og framkvæmd útboðs var tímafrek og flókin. Þar sem um samkeppnisútboð var að ræða dróst framkvæmdin á langinn. Til trafala var að takmörkuð þekking reyndist vera til staðar á framkvæmd samkeppnisútboða. Viðræðurnar leiddu til þess að hjóðendur settu breytingar á hönnun kerfa sinna á dagskrá og nutum við á endanum góðs af því í samningi. Draga má þann lærdóm að orkað geti tvímælis að útboð taki of langan tíma því ýmsar sviptingar geta átt sér stað á mörkuðum á meðan og fyrirtæki gengið kaupum og sölum og jafnvel verið haldið í gíslingu af eftirlitsstofnunum.

Það sem helst háði verkefninu annað en ófyrirséðar uppákomur, var þröngur tímarammi, takmarkaður mannaflí og vanmat framleiðanda á flækjustigi í blönduðu samlagi íslenskra safna. Hér má til að mynda nefna þarfir skóla- og almenningsbókasafna og íslenska manna-nafnahefð. Samstarfið við kerfisframleiðandann Ex Libris var gott og hefur hann lagt sig fram við að aðstoða eftir fremstu getu. Þar á bæ er skilningur á að enn þarf að gera bragarbót á ýmsu. Þess vegna hefur verið ráðist í stefnumótandi vinnu í þeim tilgangi að bæta úr atriðum svo kerfið þjóni betur þörfum almennings- og grunnskólabókasafna. Þetta varðar leit og leitarniðurstöður, einföldun verkferla – einkanlega varðandi útlán og skil, möguleika á einföldu skráningarviðmóti og síðast en ekki síst kerfislegan hægagang. Af þessu verður kannski síðar sögð önnur saga.